

oblikandi.com

caducibranchiate	ذو خياشيم مؤقتة
caducous	مبتسرة السقوط الأجزاء النباتية غير الدائمة والتي تسقط مبكراً كالكأس عند تفتح الزهرة والأذينة قبل نمو الورقة
caecum	الأعور فرع من الأمعاء مسدود النهاية في الفقاريات الرهلية والأسماك الصغيرة وهناك أعور أو أكثر عند اتصال المعى الدقاق والمعى الغلاظ وهو كبير جداً ومهم في عملية الهضم في بعض الثدييات مثل الأرنب وهو عضو أترى في الإنسان
caenogenesis	تخلق بيئي اكتساب الكائن لصفات معينة نتيجة لوجوده في ظروف بيئية خاصة وهذه الصفات لا تورث
cainozoic	عصر جيولوجي - الدهر الحديث
calamus	قلم - سهم الريشة
calcaneus, calcaneum	عظم العقب
calcar	مهماز - طنف (زائدة أصبعية)
calcareous	جيري - كلسي
calcareus spicules	شويكات جيرية

calcariform	مهمازى الشكل
callicole	اليف الجير نہات ينمو في أرض غنية بكاربونات الكالسيوم ويزدهر فيها
calciferous	جیری - كلسی
calcification	تكلس
calcifuge	ينمو أفضل في التربة الحمضية
calcitonin	كالسيتونين - تايروكالسيتونين هرمون فقارى تفرزه خلايا الدرقية في الثدييات وغيرها من الفقاريات ويسيطر على مستوى الكالسيوم في الدم مقاوماً لتأثير الغدة جنب الدرقية في إطلاق الكالسيوم من العظام
calcivorous	الكوالس النباتات التي تتغذى بالجير مثل بعض الأشن
callose	كاللوز مادة كربوايدراتية تتكون في جدران بعض الخلايا النباتية وخصوصاً على الحواجز في الأنابيب الغربالية
callosity	جسأة جزء الجلد الذى يصلب ويخشوشن
callus	كاللو - ندبة في النبات : هو النسيج السطحي الذي ينمو في النباتات الخشبية نتيجة جرحها وهو من نشاط الكامبيوم ليحمى السطح المصاب . في الحيوان : مادة تحوى الكولاجين والغضروف ثم تصبح نسيجاً عظماً وهي التي تحدث التحام العظام المكسورة

calorie	كالورى - سعر حرارى
	كمية الحرارة اللازمة لرفع درجة حرارة كيلوجرام من الماء من درجة ١٥ مئوية إلى درجة ١٦ مئوية وهو أكبر ألف مرة من الكالورى العادى المعروف فى الفيزياء
calyptra	قلنسوة - غمد الجذير
	الغطاء الذى يغلف قمة الجذير النامية ويحميها اثناء اختراقها للتربة
calyptrate	ذو قلنسوة
calyptrogen	منشئ القلنسوة
	طبقة من الخلايا الإنشائية وظيفتها إنتاج القلنسوة
calyx	كأس
	المحيط الخارجى من الزهرة وهو عادة أخضر اللون
cambium	الكامبيوم
	طبقة من الخلايا الطرفية نشطة الإنقسام توجد بين طبقتى الخشب واللحاء وتكون خشباً إضافياً وعناصر لحائية يطلق عليها اسم عناصر الشخانة الثانوية
cambrian period	العصر الكمبرى (الحين) - أحد العصور الجيولوجية
camera lucida	آلة تصوير عاكسة (عدسة رسم)
	يستعان بها فى رسم الأشكال والقطاعات من نماذج تحت المجهر
campaniform	جرسى الشكل
campodiform larva	يرقانة منبسطة
campylospermous	مخدود البذرة
	البذرة التى يكون فيها الأندوسپرم مخدوداً كما فى الشوكران

campylotropous	منطوية
وصف للبذيرات (البيضات) والبذور التي يجاور فيها النقيير عنق البذيرة أو يجاور النقيير السرة في البذور دون وجود رفاية	
canada balsam	بلسم كندا
صمغ يستخدم محلولاً في الزيلين في إعداد العينات للفحص المجهرى وبالتحديد في تثبيت غطاء الشريحة فوق العينة	
canaliform	قنوى الشكل
cancellous	مشاش
وصف العظام التي تتكون من ألياف وصفائح رقيقة تتصل ببعضها البعض بحيث تكون نسيجاً شبيكياً	
canine	ناب
canine tooth	الناب
السن العينية أو الكلبية في الثدييات وهي عادة مخروطية ومدببة وتوجد واحدة منها على كل جانب من الفكين العلوى والسفلى بين القواطع والطواحين وقد تنمو نمواً كبيراً لتصبح أنياباً كما في النمر والخنزير البرى	
cannibalistic	آكل نوعه
cap	قلنسوة
capillary	شعرى
capillary potential	الجهد الشعرى
capitate	ذو رأس
capitate antenna	زباني رأسية
capitulum	هامة - رويس

capreolate ذو محاليق

caprification تأبير التين

capsular محفظى - على

capsule محفظة - علبة

— فى النباتات الزهرية الثمرة التى تفتح لقذف البذور وتتكون من مبيض مركب

— فى النباتات البوغية تنطلق الأبواغ من المحفظة

— ويطلق فى بعض أنواع البكتريا على الغلاف الهلامى المحيط بجدار الخلية

— ويطلق فى الحيوان على النسيج الضام الذى يكسو العضو مدعماً له ميكانيكياً

capsuliferous ذو محفظة - ذو علبة

carapace قسعة - درقة

درع من الهيكل الخارجى الذى يغطى جزءاً من جسم مفصليات الأرجل (الكابوريا) كالسرطان

carbohydrate كربوايدرات

مواد عضوية مكونة من عناصر الكربون والأيدروجين والأكسوجين كالكسكريات والنشويات

carbon cycle دورة الكربون

إن دورة ذرات الكربون الواسعة فى العالم تقوم بها الكائنات الحية فالكربون الضرورى يتحول بواسطة النباتات إلى مركبات عضوية مختلطة فى عملية التمثيل الضوئى ثم تتكسر المركبات العضوية إلى ثانى أكسيد الكربون أثناء التنفس وبالتحلل الذى تحدته البكتريا والطحالب بعد الموت أو النباتات التى تأكلها الحيوانات العاشبة (آكلة العشب)

carbonaceous	كربوني
carbonised	متكربن
carcerulus	خجازى - ثمرة حطمية
carcinogen	مولد للسرطان
carcinology	علم القشريات
cardiac	قلبي - فؤادى متعلق بالقلب أو قريب منه
cardiac cycle	الدورة القلبية - الإنقباض والإنبساط
cardiac end of stomach	جزء المعدة المتصل بالمرىء
cardiac muscle	عضل القلب نوع خاص من العضلات تعطى قوة محركة للقلب تتحول آلياً إلى انقباضات منتظمة
cardiac portion	الجزء الفؤادى
cardiac stomach	المعدة الفؤادية
cardinal sinus	جيب رئيسى
cardinal veins	الأوردة الطويلة الرئيسية واحد على كل جانب تعيد الدم من معظم أجزاء الجسم إلى القلب
cardio branchial	قلبي خيشومي
cardo	قاعدة الفك
carina (keel)	سهم القص - زورق

carinata الجؤجؤيات - قسم من الطيور يتميز بوجود حيد طويل على عظم القص

carinate جوجوى

carnivora آكلة اللحوم - اللواحم

رتبة من الثدييات الرهلية تشمل آكلة اللحوم (القطط والذئاب والذئبة والفقم) ومعظم أعضاء هذه الرتبة فيما عدا الفقم لها قواطع وأنياب متطورة

carnivore واحد من اللواحم

carnivorophyte النباتات اللواحم - نباتات تتغذى على الحشرات

carnivorous آكل اللحوم - لائح

يأكل اللحوم أو يعيش على لحوم الحيوانات الأخرى

carotene كاروتين

صبغ أحمر يرتقالى يتكون فى النبات ويوجد فى اللبن ومخ البيض ويتحول إلى فيتامين A داخل الجسم

carotid سباتى

carotid arch القوس السباتية

carotid artery الشريان السباتى

الشريان الرئيسى الذى يمد الرأس بالدم فى الفقاريات

carotid body الجسم السباتى

بناء وعائى قريب من الجيب السباتى يحوى نهايات الأعصاب الحسية المتعلقة بالأكسوجين وثانى أكسيد الكربون الموجود بالدم يحدث ردود الأفعال فى التنفس

carotid labyrinth التيه السباتى

carotid sinus	الجيب السباتي انتفاخ صغير في الشريان السباتي يحوى نهايات الأعصاب المتعلقة بضغط الدم يحدث ردود أفعال لضبط الدورة
carpal	رسغى يدوى
carpal bones	العظام الرسغية لليد
carpalia	رسغيات اليد
carpel	كربلة - خباء عضو التأنيث في النباتات الزهرية
carpogonia	كربوجونيات - أعضاء أثنوية نباتية
carpogonium	كربوجونيوم - عضو التأنيث في الطحالب الحمراء
carpometacarpus	مشط رسغى
carpophore	حامل الكرابل - حامل الأخبية
carpopodite	قدم رسغية
carpus	الرسغ - رسغ اليد
cartilage	غضروف نسيج هيكلى فى الفقاريات يحتوى على خلايا مستديرة
cartilage bone	عظمة غضروفية - عظمة تحل محل الغضروف الجنينى ومنها تتخلق عظام الأطراف والعمود الفقرى وأجزاء الجمجمة
cartilaginous	غضروفى

caruncle

بسباسة - عرف

في علم الحيوان - زائدة لحمية فوق رأس بعض الطيور . في علم النبات - زائدة أسفنجية تنشأ من القصرة وتغطي السرة والنقير كما في بذرة الخروع

Caryophyllaceae

الفصيلة القرنفلية

caryopsis

برة - ثمار البنجيليات

ثمرة ناشئة من مبيض علوى لها مسكن واحد به بذرة واحدة غلافها الثمرى رقيق ملتحم مع قصرة البذرة كما في القمح

cast

قالب

caste

فئة - فرقة

فئة من فئات حشرة اجتماعية كالنحل والنمل مثل الملكات والذكور والشغالة

castrate

يخصو

يستأصل الخصى أو الغدد الجنسية

castration

خصاء

إزالة الخصى أو الغدد الجنسية خصوصاً في الذكور

catabolism

انتقاض - أيض هدمى

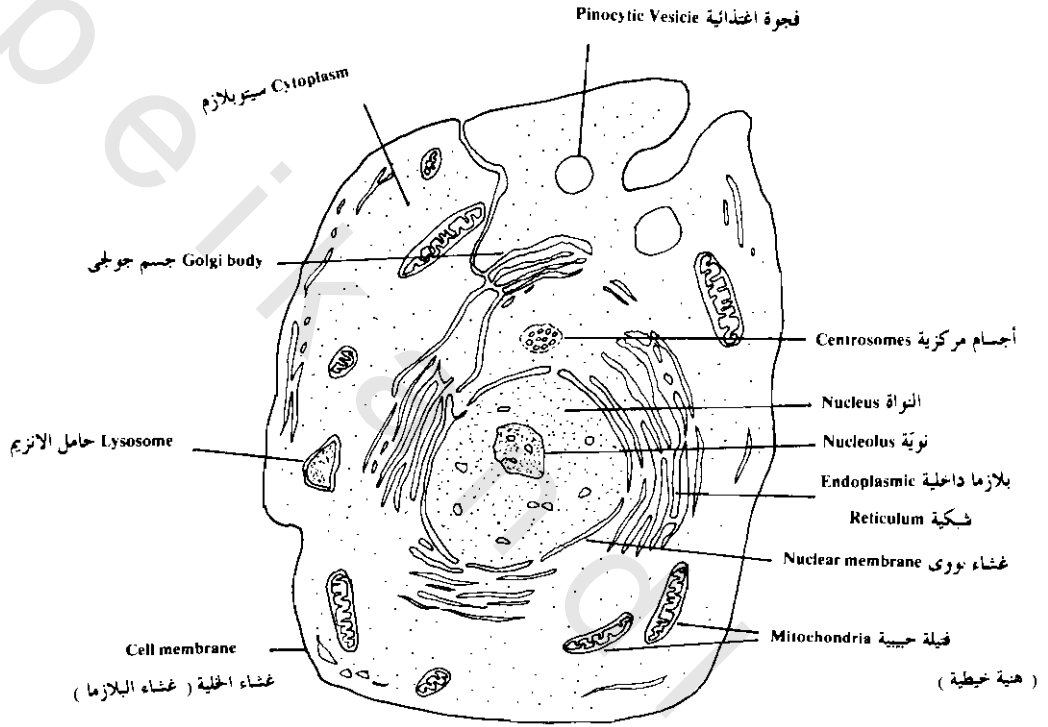
الأيض التأكسرى الذى تقوم به الكائنات الحية في جزيقات المركبات العضوية لتطلق منها الطاقة وهي عملية الهدم في الخلايا الحية التي يتم فيها تكسير المواد الأكثر تعقيداً في البروتوبلازم

catalase

كاتالاز - أنزيم يقوم بحل المواد السامة في بيروكسيد الهيدروجين والتي تتكون من خلال عمليات الأيض الهدمى في الحيوان إلى ماء وأكسوجين ومادته الفعالة كما في الهيموجلوبين هي الحديد

cataphyllum	ورقة أنثرية مثل الفلقة في الجنين والأوراق الحرشفية التي تغطي البراعم
categories	مراتب تصنيفية
cateniolate	سلسلي - يشبه السلسلة
catenoid	سلسلي الشكل - سلسلاني
caterpillar	يسروع - يرقانة دودية الشكل لبعض الحشرات
catkin	نورة هرية - نورة سنبلية
cauda	ذنب - ذيل
caudad	صوب الذنب - في اتجاه الذيل
caudal	ذنبى - متعلق بالذنب
caudal artery	الشريان الذيلي
caudal fin	الزعنفة الذيلية
caudal rami	شعب ذيلية
caudal vein	وريد ذيلي
caudate	مذنب
caudicle	حامل اللقاح
caul	فقاة جزء من السلي يحيط برأس الجنين وقد يولد به

caulescent	مسوق
cauliflory	أزهار ساق النبات الذى له ساق هوائية ظاهرة حيث تخرج الأزهار من جذع الشجرة أو فروعها الكبيرة كما فى الكاكاو
cauliform	ساق الشكل
cauline	ساق - متعلق بالساق أو نابت منه
cauline leaves	أوراق ساقية
cavernasus	متكهف أى عضو أو نسيج به تجاويف كثيرة
caverniculous	كهفى متعلق بدراسة الكهوف وما بها من كائنات حية
cavicorn	أجوف القرن - ذو القرون الجوفاء كما فى بعض المجترات
cavity	تجويف
cavum	كهف
cell	خلية كتلة صغيرة من مادة حية تحتوى عادة على نواة أو مادة نووية وهى الوحدة الأساسية فى بناء وعمل النباتات والحيوانات
cell body	جسم الخلية العصبية كتلة السيترولازم المحتوية على النواة التى تخرج منها أفرع الخلية العصبية



شكل (٢) منظر الخلية

cell cycle

دورة الخلية

دورة التغيرات المتعلقة بالتكرار على مدى حياة الخلية من الانقسام الفتيلي الذي هو أصل الانقسامات التالية التي تقسمها إلى خلايا ابنة

cell division

انقسام الخلية

بجزئها السيتوبلازم والنواة إلى جزئين وتنقسم النواة عادة بالانقسام الفتيلي وأحياناً بالانقسام اللافتيلي أما السيتوبلازم فينقسم بالتقلص في الحيوانات ويتكون صفيحة داخلية عند قطره في النباتات

cell membrane

غشاء الخلية - غشاء البلازما

cell plate

الحاجز الخلوي

cell sap

العصير الخلوي

cell theory

نظرية الخلية

هي النظرية التي قال بها شلايدن وشفان عام 1838/1839 من أن جميع الحيوانات والنباتات مكونة من خلايا وأن نواتجها ونموها وتكاثرها يرجع أساساً إلى انقسام الخلايا

cell wall

جدار الخلية

هو الطبقة المحددة لخلايا النبات والتي يكونها البروتوبلازم وتكسوه وتلاصقه وهي غير مرنة وتعطى نسيج النبات دعماً آلياً

cellular

خلوي - متعلق بالخلايا أو مكون منها

cellulose

سليولوز

الهيدروكربون المكون الأساسي لجدران الخلايا في النباتات الراقية وكثير من الطحالب وبعض الفطور

cement

أسمنت الأسنان

مادة تشبه العظم تغطي جذور أسنان الفقاريات بطبقة رقيقة (تحت مستوى اللثة) وفي بعض الثدييات تغطي أجزاء من عاج تاج السن

cement gland	غدة أسمنتية
cancer mechanism	آلية الانتشار
cenogenesis	تطور ثانوى أو جانبي
Cenozoic era	الحقبة الحديثة
	عصر جيولوجى يعرف بعصر الثدييات وقد امتد منذ ٦٥ مليون سنة مضت
centifolius	متعدد الأوراق
centipede	ذات المائة رجل - من المفصليات
central	مركزى
central nervous system	الجهاز العصبى المركزى
central pore	ثقب مركزى
central vessel	وعاء مركزى
centric	متمركز
centric fusions	التحامات سنتر ميرية
centric leaf	ورقة مركزية
centrifugal	صادر من المركز
centrifugal force	القوة النابذة - الطاردة من المركز
centrifuge	النابذة - الطاردة من المركز
centripetal	يصب فى المركز (مركز الزهرة)

centripetal force	لقوة الجاذبة - التي تستخدم في الطرد نحو المركز
centro acinal cell	خلية جيبية مركزية
centrodorsal	مركزى ظهري
centrolecithal	مركزية المح - البيضة التي يتجمع المح في مركزها
centrosome	ستروسوم - الجسم المركزي الجسيم القريب من نواة الخلية الحيوانية خاصة وله شأن في انقسام النواة
centrum	مركز جسم الفقرة
cephalic	رأسى - متعلق بالرأس أو متجه نحوها
cephalic gland	غدة رأسية
Cephalochordata	الراسحليات - حليات أولية أقل تطوراً من الفقاريات
cephalon	رأس
Cephalopoda	الراسقدميات - رأسيات الأقدام - من الرخويات
cephalostegite	مقدم الصدر الرأسي
cephalotheca	غلاف الرأس
cephalothrax	الراسصدر تكوين ناتج عن التحام عقل الرأس والصدر في جسم واحد في بعض مجموعات المفصليات
ceratobranchial	خيشومي قرني أحد الأطراف التي تتكون منها القوس الخيشومية في الأسماك

ceratohyal قرني لامى - الجزء الأسفل من القوس اللامية

ceratorichia الأشعة القرنية

الأشعة الهيكلية الموجودة في زعانف الأسماك الغضروفية

cercal ذنبى

cercaria سرकारीة

أحد أشكال اليرقانات في الديدان المفلطة (الأريمتودا)

cerci زوائد حسية - قرون شرجية

أزواج من الزوائد الحسية في الجهة الخلفية من مؤخر بطن كثير من الحشرات

cercus قرن شرجى

cera قير

جزء لحمى منتفخ عند أصل المنقار في الطيور

cereal حبوب

نباتات مزهرة من الفصيلة النجيلية تستخدم بذورها كغذاء مثل القمح والشوفان والشعير والجلبان والذرة والأرز والذرة الصفية

cerebellar مخيخى - متعلق بالمخيخ

cerebellum المخيخ

التكوين الخلفى من المخ في الفقاريات ويعمل لتنسيق حركات العضلات المختلطة والمعقدة

cerebral مخى

متعلق بالمخ كله أو بالنصف الداخلى الظهرى له وكذلك يتعلق بالعقد العصبية الداخلية الشبيهة بالمخ في مختلف الفقاريات

cerebral cortex

القشرة الخية

المادة الرمادية التي تغطي الطبقة البيضاء وهي قشرة كثيفة في الثدييات

cerebral hemispheres

أنصاف كرات المخ

بروزان متميزان في الطرف الأمامي للمخ في الفقاريات وكانت متعلقة بالشم في الفقاريات الأولى ولكنها في الرهليات بصورة عامة يكون تنسيق الوظائف هو العامل المسيطر وفي الثدييات تحتل أنصاف كرات المخ الجزء الأكبر منه وتغطي يقشيرة كثيرة الثنيات والتعارج حيث تسيطر على أنشطة معظم الحيوانات

cerebral nerves (cranial nerves)

الأعصاب الخية أو القرونية

cerebriform

مخى الشكل

cerebroganglion

عقدة مخية - تطلق على العقد فوق البلعومية في اللافقاريات

cerebropedal

مخى قدمي

الخيوط العصبية التي تصل العقد الخية بالعقد القدمية في الرخويات

cerebrospinal

مخى شووكي

وصف لجزء الجهاز العصبي المركزي المركب من المخ والنخاع الشوكي معاً في الحيوانات الفقارية

cerebrospinal fluid

السائل المخي الشوكي

السائل الذي يملأ داخل تجويف المخ والحبل الشوكي في الفقاريات وكذلك فراغ الأم الحنون والعنكبوتية خارجها ويتصل الخارج بالداخل بثقوب في سقف المخ الخلفي ويفرز باستمرار بواسطة الضفيرة المشيمية ويمتص ثانية بواسطة الأوردة في سطح المخ

cerebrovisceral

مخى حشوى

وصف النسيج الذى يصل العقد المخية بالعقد الحشوية فى الرخويات

cerebrum

المخ

الجزء الداخلى الظهري للمخ الأمامى فى الفقاريات ويتكون من نصفى كرة

ceriferous

مفرز للشمع - وصف الأعضاء التى تنتج الشمع كما فى النحل

cerumen

صملاخ الأذن

إفراز الغدد الجلدية فى الأذن وهى غدد عرقية متطورة وهو يتكون فى الأذن الخارجية فى الثدييات

cervical

عنقى - متعلق بالعنق أو بعنق الرحم

cervical gland

غدة عنقية

cervix

عنق - عنق الرحم

الجزء الأسطوانى الخلفى للرحم فى الثدييات والذى يؤدى إلى المهبل ويحتوى على عدة غدد تمد المهبل بالمخاط

Cestoda

الديدان الشريطية - المنطقيات

Cetacea

القياطس - الحيتان والدرافيل

رتبة من الثدييات تعيش فى الماء ولها عدة خصائص متعلقة بتلك المعيشة كالطبقة الدهنية تحت الجلد وأنه ليس لها أطراف خلفية بل آثار الحزام الحوضى فحسب أما أطرافها الأمامية فكالمجاديف ولها زعنفة ظهرية وزعانف الذيل مستعرضة

chaeta

أشواك - أجزاء صلبة مدمية من الجلد

chaetiferous

مهلب - ذو أشواك

chaetigerous sac	كيس الشوكة
chaetigerous muscles	عضلات الشوكة
chetaplankton	عوالق مهلبة - بلانكتون مهلب
chalaza	كلازة - الدرز نبات - قاعدة النيوسيلة في البذيرة حيوان - الجزء الخلزوني من آح البيضة الذى يصل المح بالعزق
chalazogamy	اخصاب كلازى - عن طريق الكلازة
chamaephytes	نباتات تحت شجرية نباتات معمرة تستأنف نشاطها من برعم حتى فوق سطح الأرض وقريباً منها
character	خاصية - صفة - علامة مميزة أو صفة في الكائن
character essentialis	صفة أساسية
character naturalis	صفة طبيعية
characteristic species	الأنواع الوفية
check	خد
chela	كلاب
chelicera	كليسرة - قرن كلاية زوج من الزوائد الأمامية في العنكبيات كالعناكب والعقارب
Chelicerata	الكلايات تضم كل الحيوانات ذات الكليسرة (القرون الكلاية) وأهمها العنكبيات

chelipeds	أرجل كلابية - زوائد صدرية أمامية في القشريات
chelonia	ذوات الدرقات - السلاحف
chemoreceptor	مستقبل كيميائي - مستقبل حسي سواء كان عضواً أو خلية يكتشف المواد ويميزها وفقاً لبنائها الكيميائي
chemosynthesis	تركيب كيميائي عملية يتم فيها بناء مواد عضوية من مواد أخرى أبسط منها باستعمال طاقة كيميائية مثل نشاط البكتريا المؤززة
chemotaxis	انجذاب كيميائي
chemotrophic	كائن مغتذ كيميائياً يحصل على الطاقة بواسطة تفاعلات كيميائية مستقلة عن الضوء وقد تعتمد التفاعلات على مواد غير عضوية أو المواد العضوية المستخلصة من البيئة
chemotropism	انتحاء كيميائي اتجاه العضو في نموه بطريق التجاذب الكيميائي
chewing mouth parts	أجزاء الفم الماضغة
chiasma	تصالب - صلية
Chilopoda	ذات المائة رجل - من المفصليات
china (cinchona)	كينيا (قشر الكينا) قشر نبات طبي تستخرج منه عدة قلوانيات أهمها الكينين والكوينيدين
Chiroptera	الخفافشيات رتبة من الثدييات المشيمية كالخفافيش الكبيرة والصغيرة

chitin	كيتين - المادة غير البروتينية التي تفرز في الهيكل الخارجى للمفصليات وبعض الحيوانات
chlamydeous	حرفشى
chlamydia	حراشف برعمية
chlamydospore	بوغ كلاميدى - بوغ مغلف
chledophyta	نباتات الأراضى البور
chlorenchyma	كلورنشيما نسيج بارنشيما يحوى بلاستيدات ملونة (خضراء)
chlorophyll	يخضور - كلوروفيل بلاستيدات خضراء توجد فى جميع الطحالب والنباتات الراقية وتقوم بعملية التمثيل الضوئى
chlorophyta	الطحالب الخضراء
chloroplast	بلاستيدات تحوى يخضوراً (كلوروفيل) توجد فى خلايا الطحالب والنباتات الراقية وهى على شكل أقراص منظمة فى طبقة واحدة فى السيتوبلازم
chlorosis	مرض الذبول مرض فى النباتات الخضراء يتميز بصفرة اللون فى الأجزاء التى تكون خضراء عادة ويحدث فى الظروف التى تمنع تكون الكلوروفيل مثل الافتقار للضوء
choana	المنخر الداخلى فتحة تصل بين تجويفى الأنف والبلعوم
Choanata	الطوقيات

choanocute	خلية طوقية - خلية قمعية توجد في الأسفنج ومجموعة صغيرة من السوطيات
choanoid	قمعي
cholesterol	الكولسترول استيرول يوجد في جميع الحيوانات ولا يوجد في النباتات الراقية أو البكتريا وهو جزء هام من مكونات غشاء الخلية
choline	كولين
cholinergic	يفرز الإسيثيلكولين فأطراف الليفات العصبية تفرز الإسيثيلكولين عندما تصل إليها النضات العصبية كما يحدث في الفقاريات فالليفات المحركة تفرزه للمعضلات المخططة والليفات الجارسمتأوية تفرزه للمعضلات الناعمة والليفات المفترزة للأسيتيلكولين قد توجد في المفصليات واللافقاريات الأخرى
cholinesterase	كولين استيراز أنزيم يشطر الأسيتيلكولين ومن ثم يشبط مفعوله
chondral	غضروفي
chondrichthyes	الأسماك الغضروفية
chondrification	التغضرف - التحول إلى غضروف
chondriogen	مكون من الغضروف
chondriosomes	كندريوسومات - جسيمات خاصة حبيبية أو عضوية أو خيطية توجد في سيتوبلازم الخلايا الحية
chondroblast	جرثومة الغضرفة - الخلية المكونة للغضروف

chondrocranium

اليافوخ

الجزء الذى يتكون أولاً من مجموعة جنين الفقاريات ويكون كغلاف
غضروفى للمخ والأذن الداخلية

chondrogenesis

الغضرفة - توليد الغضروف

chondroskeleton

الهيكال الغضروفى

chondrosteous

متغضرف

chondrosternum

قص غضروفى

chorda

حبل

chorda caudalis

الحبل الذنبى

chorda dorsalis

الحبل الظهرى

chorda spinalis

الحبل الشوكى

chorda umbilicalis

الحبل السرى

chorda vocalis

الحبل الصوتى

chordae tendinae

الحبال الوترية

Chordate

الحبليات

chordotonal organ

عضو وترى - عضو حسى

chorion

المشيمة

الغشاء الجنينى فى الحيوانات الرهلية - الغشاء الخارجى لبيضة الحشرة
الغشاء المزوج المحيط بأجنة الزواحف والطيور والثدييات

choripetalous

سائب البتلات

choroid

مشيمة العين

الطبقة المحيطة بشبكية العين وتحتوى الأوعية الدموية التى تغذيها

choroid plexus	ضفيرة المشيمة بروزات متعددة في تجويف المخ (بطين المخ) تفرز السائل الشوكي وتوجد ضفيرة في كل من بطينات المخ الأربعة
chromaffin tissue or cell	نسيج كرومافيني
chromatic	لوني
chromatin	كروماتين البروتين النووي في الكروموسومات ويصطبغ بشدة بالأصباغ القاعدية
chromatophil	أليف اللون - سهل التلون بالأصباغ
chromatophore	بوصية ملونة - خلية لونية جسيم بروتوبلازمي ملون يحوى حبيبات أو مواد ملونة مسثولة عن العلامات الملونة في الحيوان وقد تتغير مواضع الحبيبات في الخلايا مغيرة من لون الحيوان
chromidia	حبيبات كروماتينية
chromogen	مولد الصبغ
chromomeres	الكروموميرات - الحبيبات الصبغية حبة كروماتين مفردة في كروموسوم
chromoplasts	بلاستيدات ملونة
chromosomes	كروموسومات - صبغيات جسيمات خيطية تظهر في النواة عند الإنقسام وعددها ثابت في النوع الواحد من النبات أو الحيوان وتحمل الوراثة (الجينات) التي تقرر الوراثة وتوجد في أزواج في الخلايا السوماتية في الحيوان والنباتات الراقية

chromosome map خريطة الكروموسومات - وتبين مواضع الوراثة (الجينات)

chromosome theory of inheritancs نظرية الكروموسومات للوراثة

chronospore بوغ ساكن

chrysalis عذراء - خادرة

chrysophyta الطحالب الذهبية

chylaceous كيلوسى

chyle كيلوس

مستحلب الطعام المهضوم قبل أن يمتص في الأمعاء

chylification تكيلس - تحويل الطعام إلى كيلوس

chylophyllous عصيرى الأوراق - نبات ذو أوراق عصيرية

chyme كيموس

الطعام إذا انهضم في المعدة قبل أن ينصرف عنها

chymification تكييمس - تحول الطعام إلى كيموس

cicatrix ندبة - أثر الجرح الباقى على الجلد

cinnamal cyme نورة محدودة عقربية

أوراق السراخس الصغيرة التى يلتف نصلها التفافاً حلزونياً

ciliary هدى

ciliary body الجسم الهدى

الحافة الدائرية السمكة لمشيمة العين في الفقاريات عند حدود القرنية وتحتوى العضلات الهدبية التى تحدث التكيف وتفرز السائل الزجاجى وترتبط بها العدسة ومنها تنبع الحدقة

ciliary feeding	التغذية بالأهداب
ciliary method of feeding	طريقة الإغتذاء الهدبي
Ciliata	الهدبيات - وحيدة الخلية
ciliated columnar	عمودية مهدبة
ciliated epithelium	الطلائية المهدبة
cilium	هدب
	خيوط سيتوبلازمية دقيقة يشبه الشعرة يلحق بسطح خلية حرة وهو متعدد ومنظم في صفوف في أغلب الأحيان وقادر على الاهتزاز
cimex	البق
circular	دائري
circular canal	القناة الدائرية
circular muscle fibers	ألياف دائرية عضلية - ألياف عضلية دائرية
circulatory system	الجهاز الدوري - جهاز الأوعية الدموية
cirri	ذؤابات - زوائد رقيقة عليها خلايا حسية لامسة
cirripedia	ذؤابية الأرجل - قسم من الحيوانات القشرية
cirrus	حالق - معلق - ذؤابة جسم خيطي لولبي يساعد النبات على التسلق
cirrus sac	كيس الذؤابة
cisterna magna	الصهرج الكبير

citric acid cycle	دورة حمض الليمونيك (دودة كريب)
citrus	الحمضيات - الموالح منها أشجار الليمون والبرتقال واليوسفي
Cladistia	أسماك متعددة الزعانف الظهرية أسماك عظمية زعنفتها الظهرية مقسمة إلى زعنفات وتحمي جسمها قشور (فلوس) براقه
Cladocera	براغيث الماء - رتبة من القشريات
cladode	ساق ورقية ساق مفلطحة على شكل ورقة وتؤدي وظيفتها كما في التين الشوكي
cladose	مفرع
clam	محار الماء العذب
clap connection	الإتصال القماطي
clerk's column	عمود كلارك مجموعة من الخلايا العصبية تمتد طولياً في المادة السنجابية للحبل الشوكي
claspers	مسآكات
class	طائفة قسم من شعبة يحتوي على مجموعة رتب ذات قرابة متشابهة
classical hypothesis of crossing over	النظرية الفرضية الكلاسيكية للعبور
classification	تقسيم - تصنيف - ترتيب

clava	عجرة انتفاخ موجود في نهاية قرن الإستشعار في بعض الحشرات
clavate	دبوس - صولجاني - ذو عجرة
clavate antenna	زباني صولجانية
clavicle	الترقوة إحدى عظام الحزام الصدري في الفقاريات
clavicular	ترقوى - متعلق بالترقوة
clearing	إصفاء إحدى عمليات إعداد العينة للفحص المجهري
cleavage	انقسام - تفلج الانقسام المتكرر لسيتوبلازم الزيجوت مصحوباً بالانقسام الفتيلي للنواة الذي يعقب الإخصاب وينتج في الحيوان كتلة من الخلايا هي البلاستولة وتسمى في النبات التعقيل
cleavage furrow	الإختناق التفلجي
cleavage stages	أطوار التفلج
cleistocarp	ثمرة زقية مقفلة
cleistocarpous	ذو ثمار زقية مقفلة
cleistothecum	كروى
cleithrum	ترقوى إضافي
climax	أوج

clining	التشبث
clitellum	المرج المنطقة التي تشبه المرج في دودة الأرض والعلق الطبي وتظهر في الديدان البالغة جنسياً
clitoris	بظر نظير القضيب في الذكر لدى أنثى الثدييات
cloaca	المذرق (المجمع) القسم الإنتهائى من القناة الهضمية في كثير من الحشرا والمر العام من الأعضاء الهضمية والإفرازية والتناسلية في مختلف الفقاريات
cloaca apperture	فتحة المذرق
cloacal opening	فتحة المذرق
cloacal vein	وريد مذرق
cloacal sphincter	العاصرة المذرقية - مصرة المذرق
closing cells	خلايا النسيج الغالق
clostridium bacillus	جنس من البكتيرات العصوية
clover stem	ساق البرسيم
club cells	خلايا صولجانية
clubbed	صولجاني - منتفخ
Clupeoidea	الرنكيات - (الرنجة)
cleupeus	الدرقة

cnemial process	نتوء القصبة
cnemial ridge	حيد قصبي
cnida	خلية لاسعة
Cnidaria (Coelentrata)	الإسم القديم للاسعات (الجوفمعيويات)
cnidoblast	جرثومة اللاسعة
cnidocil	هدبة اللاسعة - شعيرة اللسع
cnidophore	حامل اللواسع
C.N.S.	الجهاز العصبي المركزي (مختصر)
coagulation	تجلط - تكون الجلطة في الدم
coagulin	مجلط - مخثر
coagulum	جلطة
coarctate larva	يرقة مستورة
coarctate pupa	عذراء مستورة
cobalamine	كوبالامين - فيتامين ب _{١٢} كوبالت فيتامين يحوى يحتاج إليه العديد من الكائنات وهو لازم لتكوين الكريات الحمراء في الدم وعدم وجوده يعطل انقسام الخلايا
cocci	بكترات كروية
coccidiosis	مرض الأرناب والطيور وما إليها يحدثه طفيلي بوغى معين يعيش في الأمعاء والكبد

coccids	حشرات قشرية
coccus	بكتريا كروية
coccygeal	عصعصى
coccygeal nerve	العصب العصعصى
coccyx	العصعص عظم صغير في نهاية العمود الفقرى في الإنسان والقرودة العليا مكون من التحام ثلاث فقرات أو أربعة
cochlea	قوقعة الأذن جزء من الأذن الداخلية على شكل القوقعة
cochlear	قوقعى
cocoon	شرنقة - كيس أو غطاء واق لكتلة من البيض أو يرقة أو عذراء أو حتى لحيوان مكتمل
cod	سمك القد - يستخرج من كبده زيت السمك
code of ethics	لائحة تقاليد
codling moth	فراشة التفاح
coefficient	معامل
coefficient of coincidence	معامل التوافق
oefficient of crossing over	معامل العبور
Coelentrata	اللاحشويات - الجوفمعويات اللافقاريات التى لها تجويف بطنى غير مميز يقوم مقام القناة الهضمية كالهيدرا والحيوانات المرجانية

coelia artery, coeliac artery	الشريان السلياق
coelom	السيلوم - الجوف باطن البطن أو المسافة بين جدار الجسم والأعضاء الداخلية
coelomic	جوفى - سيلومى
coelomic lining	بطانة سيلومية
coelomoduct	قناة الجوف - قناة تخرج من الميزودرم وتحمل الأمشاج أو منتجات الإفراز من الجوف إلى الخارج
coenocyte	خلية عديدة النويات
coenosarc	اللبن المشترك
coenurus	حويصلة دودية
coenzyme	أنزيم مساعد - منشط الخميرة
cohesion theory	نظرية التماسك
coiled tubular	أنوبى - ملتف
coition, coitus	الجماع فى الإنسان - النزوان فى الحيوان - السفاد فى الطيور
colchicine	كولشيسين قلويد يمنع الانقسام بعد الطور الأول من التفلج
Coleoptera	رتبة غمدية الأجنحة - الخنافس أجنحتها الأمامية صلبة وتغطى الأجنحة الخلفية الغشائية
coleoptile	غمدة الريشة فى النبات
coleorrhiza	غمدة الجذير

colic	قولوني - نسبة للقولون
colic	مغص
collagen	كولاجين - مادة بروتينية ليفية صلبة تكون الجزء الرئيسي للخيط الأبيض من النسيج الضام وتوجد في العظام وكذلك في قشور بعض الأسماك وأليافها ذات قوة توتر عالية
collar	طوق
collar cell	خلية طوقية
collateral bundle	حزمة وعائية
collateral circulation	دورة تبادلية طرق تبادلية خلال الأوعية الدموية يمكن أن يسلكها الدم لتغذية جزء من الجسم إذا انسد الطريق الرئيسي ويتسع الطريق التبادلي عادة ليتمكن من تعويض ما فقد
collecting tubule	أنيبية جامعة (في الكلى)
collections	مجموعات
Collembola	ذباب الذنب القافرة (حشرات)
collenchyma	الكولنشيمة نسيج يوفر دعماً آلياً لأجزاء النباتات الصغيرة نشطة النمو كالسيقان والأوراق ، وهو غير مألوف في الجذور ويتكون عادة من خلايا جدرها قوية سميقة بالسليولوز عادة في الأركان وهي قادرة على التمدد
collenchyma cells	الخلايا الكولنشيمية

colleterian	غدة غرائية غدة في الجهاز التناسلي لأنثى الحشرات تفرز مادة غروية للصق البيض بعضه ببعض
colloidal state	الحالة الغروانية
collophore	حاملة الغراء
colon	قولون يطلق على المعى الغلاظ في الفقاريات فيما عدا نهاية المستقيم الأضيّق نوعاً
colonial animal	حيوان يعيش في مستعمرات تطلق على الحيوان الذي يعيش متجمعاً في مستعمرات
colony	مستعمرة مجموعة من الأحياء من نفس النوع تعيش مجتمعاً معاً
colostrum	اللباء (السرسوب) أول اللبن أو ما يفرز منه بعد الوضع مباشرة في الثدييات وهو غني بالبروتين ويحوى أجساماً مضادة في بعض الثدييات خاصة ذوات الأظلاف
colulus	كولولوس - (وتد الغازلة) تركيب أثري متحور من زوج من المغازل في بعض العناكب يقع أمام الغازلة
columella	عميد - في الفطور والأسفنج
columella auris	عميد الأذن قضيّب من العظم أو الغضروف يصل طبلة الأذن بالأذن الداخلية وينقل الأصوات في الزواحف والطيور ويشبه الركاب في أذن الثدييات

column	عمود
columnae carnae	أعمدة لحمية
columnar	عمودى
combinations	اندماجات
commensal	معايش - يعيش فى ارتباط لصيق
commensalism	تعايش - معايشة ارتباط فردين أو أكثر من أنواع مختلفة ويستفيد من هذا الإرتباط نوع أو أكثر ولا يضر منه الآخرون
commissure	مقرن ١ - جبل مستعرض من الألياف العصبية تربط أعضاء كل زوج من العقد فى الجبل العصبى للمفصلات ٢ - الجبال العصبية التى تربط العقد فى الرخويات ٣ - حزمة من الألياف العصبية تربط جانبى المخ أو الجبل الشوكى فى الفقاريات
commissures of brain	مقارن المخ
common	عام وصف لما يمر خلال الساق والورقة فى الحزمة الوعائية
common name	الاسم الدارج
community	مجتمع مجموعة من الأحياء من نوع أو أكثر تعيش مجتمعة معاً وتربطها ببعضها البعض احتياجات البيئة وتباين أحجام المجموعات صغراً وكبيراً

compact layer

الطبعة الماكنة

خلية مرافقة - خلية صغيرة تتميز بكثافة السيتوبلازم ونواتها المتميزة وتوجد جنباً لجنب مع خلايا الأنابيب المصفاة في اللحاء في النباتات الزهرية

companion cell

وتنشط معها بالإستطالة بالإنقسام في الخلايا الأبوية

comparative evolution

التطور المقارن

compensation point

نقطة التعويض

في الظلام تنفس النباتات فتأخذ الأكسوجين وتعطي ثاني أكسيد الكربون وفي الضوء الخافت تبدأ عملية التمثيل الضوئي فتزِيل ثاني أكسيد الكربون وتعطي الأكسوجين وعندما يزداد الضوء يزداد التمثيل الضوئي حتى نقطة هي نقطة التعويض حيث يتساوى معدل التمثيل الضوئي ومعدل التنفس ولا يكون هناك امتصاص أو إخراج لكلا الأوكسوجين وثاني أكسيد الكربون وعند ازدياد الضوء يزداد إخراج الأوكسوجين ويمتص ثاني أكسيد الكربون

complementary cells

خلايا النسيج الغالق

complex

تشكيلة

composital

الفصيلة المركبة

composite

مركب

compound eye

عين مركبة

compound leaf

ورقة مركبة

compound leaflets

وريقات مركبة

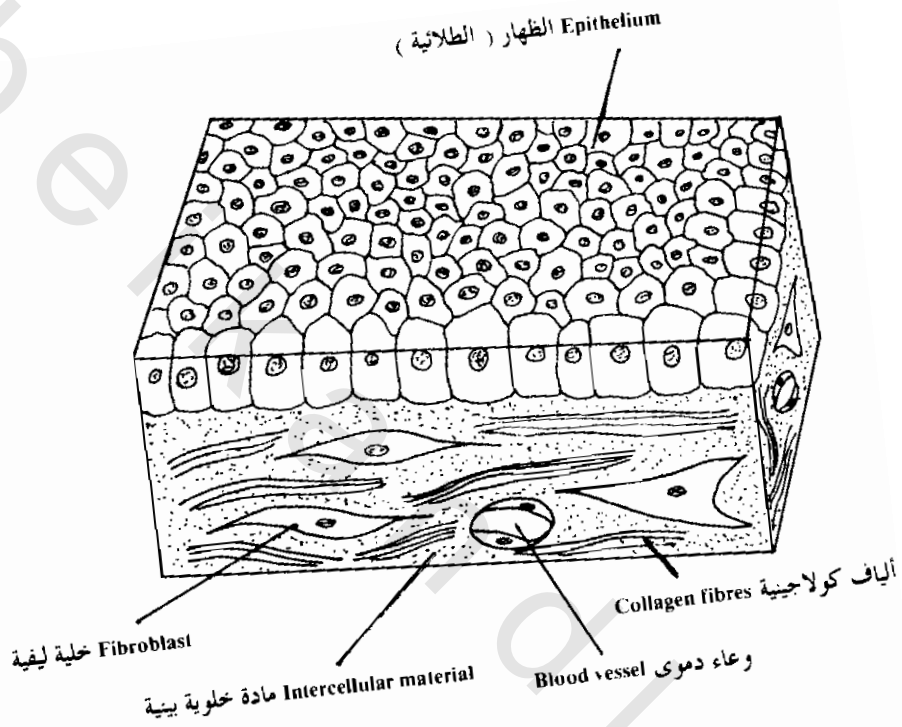
compound pinnate

ثنائي التركيب الريشي

compound raceme	عنقودى مركب
compound spike	سنبلة مركبة
compoun umbel	خيمية مركبة
compound zoospore	بوغة سابحة مركبة
compressed	منضغط
	مقلل في العرض مسطح الجانبين
compylotropous	منحن
conceptacle	حائط جنسى
concepts	مفاهيم
conch	محارة - الصدفة الخارجية في الرخويات
conchology	علم الاصداف - المحار فرع علم الحيوان الذى يبحث في الرخويات ذات الأصداف
condensing lenses	عدسات مكثفة
conditional names	أسماء شرطية
conditioned reflex	انعكاس مكيف
condyle	لقمة
	طرف العظمة الذى يشبه المقبض ويبيت في محجر عظمة أخرى والمفصل المكون من اللقمة والمحجر يسمح بالحركة فى مستوى أو مستويين ولكنه لا يدور كاللقمة على كل من جانبي الفك الأسفل حيث يتمفصل مع الجمجمة

condyler	لقمى
condyler facet	سطيح لقمى
condyloid	لقمانى - شبه لقمى
cōne	مخروط - مخروطى
cones of eye	مخاريط العين خلايا توجد فى شبكية العين مخروطية الشكل تتأثر بالموجات الضوئية
conglobate gland	الغدة المكبية
conidiphores	الحوامل الكونيدية
coniferales	رتبة من عاريات البذور كالصنوبر والأرز وغالبيتها من أشجار الغابات طويلة ودائمة الخضرة
conjugation	التزواج - الإقتران - اتحاد الأمشاج
conjugation canal	قناة التزاوج
conjugation of gamocytes	اقتران الخلايا المشيجية
conjunctiva	الملتحمة طبقة الأدمة المفترزة للمخاط المبطنة بنسيج ضام والتي تغطى بياض العين وتبطن الأجناف فى الفقاريات
connate	ملتحم
connective	ضام - موصل

connective tissue	نسيج ضام
	النسيج الفقارى المحتوى على ألياف النسيج الضام المكونة عادة وأساساً من الكولاجين ولكن بكميات متفاوتة من الألاستين والروتيكولين والخلايا المتناثرة والأوعية الدموية والليمفاوية والسائل النسيجي فى الفجوات
connective tissues proper	الأنسجة الضامة الأصلية
consociation	عشيرة
constricted	مختنق - متضيق
constriction	اختناق
contact insecticide	قاتل الحشرات باللمس
	سم يقتل الحشرات دون أن تأكله ولكن باختراقه لسطح الجسم أو سد منافذ التنفس باللمس
contractile	متقبض
contractile roots	جذور متقبضة
contractile vacuole	فجوة متقبضة - حوصلة متقبضة
	توجد فى بعض الأنواع المائية كأسفنج المياه العذبة وهى حوصلة محاطة بغشاء تتمدد على فترات لتمتلئ بالماء ثم تنقبض فجأة طاردة المياه وتوجد كذلك فى الأوليات وهى وسيلة اخراجية
conus arteriosus	مخروط شريانى
	الحجرة الأمامية من القلب فى الفقاريات الدنيا وتنفرد منها الأقواس الشريانية كما فى الضفدعة
convergence	تقارب



شكل (٣) بين منظر قطعة من نسيج ضام مغطى بالظهار

convergent	متقارب
convergent adaptation	تكيف تقاربي - تكيف الكائنات المنتمية إلى جماعات مختلفة بطرق متماثلة لتلائم ظروفها بيئية واحدة كالأسماك والحيتان
conymb	مشط
Copepoda	مجدافية الأرجل - قشريات
copulation	تزاوج - اتحاد جنسى
copulatory bursa	الكيس السفادى - فى بعض الحشرات
copulatory spicules	الشوكتان السفاديتان - فى بعض الحشرات
coracoid	غراى - العظم الغراى عظم الحزام الكتفى فى الفقاريات من الجهة البطنية وتلتقى بعظم اللوح عند التجويف الأرواح
coracoid foramen	الثقب الغراى
coral	مرجان الهيكال الكلسى فى الجوفمعويات أو الهيكال والحيوان الذى يفرزه معاً وهو الذى يكون معظم الحواجز المرجانية
coral reef	شعب مرجانى - حاجز مرجانى
coral skeletons	هياكل مرجانية
corbicula	سلة حبوب اللقاح
cord	جبل
cork	فلين

corm	كورمة - ساق منتفخة تحوى المواد الغذائية والبراعم
cornea	القرنية الغلاف الخارجى للعين
cornification	التقرن - تحول الخلايا إلى مادة قرنية
corolla	مجموعة البتلات الجزء الملون من الزهرة الموجود فى الكأس
coronal suture	تدريز أكليلى يوصل بين العظمين الجداريين والجبهيين
coronary artery	الشريان التاجى - الذى يغذى عضلة القلب بالدم
corpora allata	الجسم الغدى الصغير فى رأس الحشرة الذى ينتج هرمون الشباب الذى يضمن احتواء اليرقة على صفاتها بعد الإنسلاخ لتصبح كاملة النمو
corpora quadrigemina	أجسام توأمية رباعية الأجسام الأربعة التى يتركب منها الفصان البصريان فى المخ المتوسط فى الثدييات
corpora striata	الجسمان المخططان كتلتان من المادة السمراء تقعان أسفل القشرة فى كل من نصفى المخ
corpus adiposum	الجسم الدهنى - تركيب تحتزن به المواد الدهنية
corpus collusum	الجسم الجاسىء كتلة من المادة البيضاء تتكون من ألياف عصبية مستعرضة توصل بين الجسمين نصف الكرويين فى المخ

corous cavernosum

الجسم الكهفي

أحد جسمين أسفنجيين يوجدان في المنطقة الظهرية للقضيب
يساعدان على انتصابه عند امتلائهما بالدم

corpus geniculatum

الجسم الركبي

جسم يشبه الركبة ويقع عند الجزء الأسفل للسريير البصرى

corpus luteum

الجسم الأصفر

كتلة تتكون في المبيض عن طريق حويصلة جراف نضجت ثم
انفصلت عن المبيض وظيفته إفراز هرمون يمنع تكرار الإخصاب

corpus mamillare

الجسم الحلمى

أحد عمودين يشبهان الحبل في النخاع المستطيل ويتصلان بالخيخ

corpus cavernosum

الجسم حبل الشكل

أحد عمودين يشبهان الحبل في النخاع المستطيل ويتصلان بالخيخ

corpus spongiaum

الجسم الأسفنجي

نسيج أسفنجي في الجهة السفلية من القضيب يساعد الجسمين
الكهفيين اللذين يوجدان في الجهة الظهرية في عملية انتصاب
القضيب

corpus sterni

جسم القص

جسم تلتقى عنده أطراف الأضلاع في الحيوان كالطيور

corpus striatum

الجسم المخطط

كتلة من المادة السمراء تقع أسفل القشرة في كل من نصفي المخ

الجسم شبه المنحرف - كتلة من ألياف مستعرضة تمتد في المنطقة المركزية

corpus spongiosum

في قنطرة فارول في المخ

corpuscle

كُرْبِيَّة

خلية دموية - بناء دقيق أو خلية حرة أو مرتبطة كالكرات الدموية أو الكرات العظمية

correlation

العلاقة المتبادلة في النمو

التنسيق في النمو بين جزء النبات والأجزاء الأخرى

cortex

قشرة - الطبقة الخارجية أو التي تغطي بناء ما

cortex of kidney

قشرة الكلية

الطبقة الخارجية من الكلية في الثدييات التي تتركز فيها كريات ملبيجي

corticosteroides

أسترويدات القشرة

الأسترويدات المختلفة التي تنتجها قشرة الغدة الكظرية ومنها بعض الهرمونات

corticotropin (A.C.T.H.)

الحافز لإفراز هرمونات الكظر

cortisone

الكورتيزون

أحد الهرمونات التي تفرزها قشرة غدة الكظر ويقلل من أثر الإلتهابات

costal

ضلع - متعلق بالأضلاع

cotton boll weevil

سوسة لوز القطن

cotyledon

فلقة

الجزء الذي يكون الورقة من جنين البذرة

cotyledonary leaves

أوراق فلقية

cotyledonary stalk	عنق فلقية
co-type	نمط - نظير
courtship	غزل
cover glass	غطاء الشريحة الزجاجية
coverslip	غطاء
	قطعة زجاج رقيقة جداً تغطي بها القطاعات على الشرائح عند اعدادها للفحص المجهرى
coxa	الحرقفة
	العقلة الأولى في ساق الحشرة ومفصلات أخرى كثيرة
coxal gland	الغدة الحرقفية
cranial	جمجمى - متعلق بالجمجمة أو المخ كالعصب الجمجمى
cranial nerve	العصب الجمجمى
	عصب يخرج من مخ الفقاريات داخل الجمجمة وهو متميز عن العصب الشوكى الذى يخرج من الحبل الشوكى.
craniate	كرنيومات
	حبليات تتميز بوجود الكرنيوم أى صندوق المخ
craniospinal process	نتوء كرنيومى شوكى
cranium	كرنيوم - قرنيوم
	بالذات جراب المخ (صندوق المخ) وقد يطلق على الجمجمة كلها
crawler	زاحف
credit	فضل

cremaster muscle	عضلة معلقة
cremocarp	خيمي
crenulate	متموج
Cretaceous	العصر الكريتاسي - الطباشيري عصر جيولوجي امتد ما بين ١٣٥ ، ٦٥ مليون سنة مضت وهو من حقب الحياة الوسطى
cribellum	كراييللم - صفيحة غربالية عضو متحور من زوج من المغازل في بعض فصائل رتبة العناكب يخرج كمية كبيرة من الخيوط بشكل مميز
cribiform plate	صفيحة غربالية تتكون من العظمين المصفويين في الثدييات حيث يكونان مثقوبين بعده ثقب لممر أفرع العصبين الشميين
cricket	صرصور الغيظ
cricoid cartilage	الغضروف الحلقي
Crinoidea	النجميات - الزنبقيات نجوم البحر وزنابقه وهي طائفة من شوكلات الجلد
Crinoids	زنابق البحر
crista acoustica	عرف سمعي واحدة من عدة مجموعات من خلايا حسية مستطيلة توجد في الأذن الداخلية في الثدييات
Crocodilia	التمساحيات رتبة من الزواحف الضخام تشمل التماسيح الأفريقية والأمريكية

crop

حوصلة

قسم ممتدد رفيع الجدار من المرىء لتخزين الطعام قبل وصوله إلى المعدة كما في الطيور

cropmilk

لبن الحوصلة

الطعام المهضوم في حوصلة الأب والأم ويغذى به الصغار في الطيور

cross fertilization

إخصاب خلطي

اتحاد بيضة من فرد مع الحيوان المنوي لفرد آخر من نفس النوع وهو عكس الإخصاب الذاتي

cross pollination

تلقيح خلطي

انتقال حبوب اللقاح من عضو التذكير من زهرة نبات إلى عضو التأنيث في زهرة أخرى من نفس النوع

crossing over

العبور

عملية تحدث أثناء الانقسام الإختزالي حيث تتشابك الكروموسومات المتماثلة ويحدث تبادل قطع منها فيما بينها

crura cerebri

ساقا المخ

شريطان طوليان يقعان في الناحية البطنية للمخ المتوسط

crus

ساق - المنطقة المتوسطة بين الفخذ والقدم

Crusiferae

الفصيلة الصليبية

Crustacea

القشريات - طائفة من مفصليات الأرجل منها الجمبري

cryptophytes

النباتات الثلجية

التي تنمو في الثلج والجليد مثل الطحالب والفظور

cryptic coloration

تلون تمويهي

تلوين الحيوانات التي تخفي نفسها بمحاكاتها للبيئة المحيطة في اللون

cryptoblast	حافطة عقيمة
cryptophyta	طائفة من الطحالب
cryptorchids	خصيتان غير نازلتين من مكانهما في الصفن
crypts of Lieberkuhn	كهوف ليبركين
crypturia	خفيات الذنب - رتبة من الطيور تتميز بقصر ذنبها
crystalloids	البلورانيات - أجسام بللورية
ctenidia	خياشيم
ctenidium	خيشوم - مشط
ctenoid scales	حراشيف مشطية
cubital remex	ريشة زندية
cuboid	مكعباني - شبه المكعبي
cuboidal	مكعبانية
cuchoo bees	نحل وقواق
Cucurbitaceae	الفصيلة القرعية
curass	درع
	عدد من العظام تكون درعاً تقع خلف الجمجمة في بعض جماعات الأسماك الحفرية
cursorial foot	قدم راکضة
	تطلق على القدم في الطيور خاصة إذا لاءمت العو كقدم النعام

cusps	نتوء
	بروز مدبب على سطح السن الطاحنة في الثدييات
cushion	وسادة - مخدة
cutaneous	جلدى - متعلق بالجلد
cutaneous artery	شريان جلدى - الشريان الذى يمد الجلد بالدم
cutaneous gland	غدة جلدية - إحدى الغدد المنتشرة بالجلد كالغدد الدهنية
cutaneous vein	وريد جلدى - الوريد الذى يجمع الدم من الجلد
cuticle	جليدة
	طبقة رقيقة لا خلوية تفرزها خلايا البشرة
cutis	جلد
Cyanophyta	الطحالب الزرقاوات
cyathozoid	حبيبي كأسى
cycloid scales	حراشيف مستديرة
	أقراص عظمية رقيقة تغطي الجسم في بعض الأسماك العظمية تتميز بشكلها المستدير
cyclomorphosis	تشكل دورى
Cyclopia	ذات العين الواحدة - من القشريات
cyclosis	دورة البروتوبلازم في الخلايا
Cyclostomata	مستديرات الفم
cyme monochasium	نورة محدودة - أحادية الشعبة

cyme helicoid	نورة محدودة حلزونية
cyme scorpid	نورة محدودة عقريية
cymose	نورات بسيطة محددة
cypsela	سبيلة ثمر نباتات الفصيلة المركبة بسيطة جافة لها ثمرة واحدة وبذرة واحدة
cyst	حويصة - كيس
cystic artery	شريان حوصلي - يتصل بالحوصلة الصفراوية ويغذيها
cystic duct	المجرى الحوصلي
cytase	سيتاز أنزيم يحول المواد السليلوزية إلى مواد سكرية ويوجد في البذور المستنبتة
cytogenetics	علم الوراثة الخلوى علم الوراثة وما يتبعه من دراسة للخلية
cytokinesis	انقسام سيتوبلازم الخلية في الخلايا المنقسمة وهو متميز عن انقسام النواة
cytological characters	صفات متصلة بالخلية
cytological proofs	البراهين السيتولوجية
cytology	علم الخلية
cytolysis	المحلال الخلايا - خصوصاً بتلف جدرانها
cytopathic	مدمر للخلايا

cytoplasm

السيتوبلازم

ذلك الجزء من الخلية حول النواة وداخل جدار الخلية

cytoplasmic inheritance

وراثة سيتوبلازمية

وراثة غير مندلية وإنما تعتمد على الصفات السيتوبلازمية وهي ما يميزه

عن الوراثة الجينية

التصنيف الخلوي - التصنيف على أساس الخواص أو الكروموسومات في

cytotaxonomy

الخلية من حيث عددها وحجمها وشكلها

cytotoxic

سام للخلايا