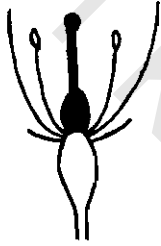
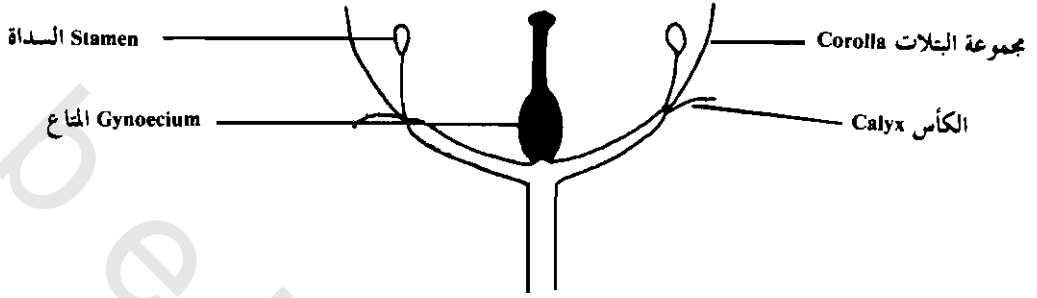
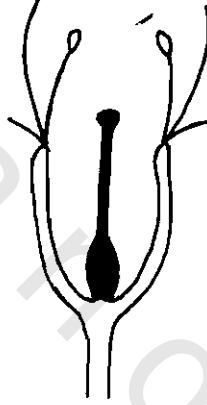


**R**

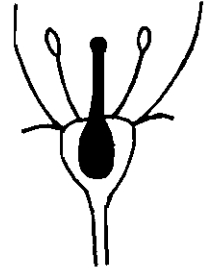
<b>race</b>	سلالة وحدة تصنيفية صغرى تأتي بعد الضرب variety في تصنيف النوع لها صفات ثابتة متوارثة
<b>raceme</b>	شعراخ — عنقود نورة عنقودية غير محدودة ذات أزهار معنقة تتعاقب على الشعراخ تعاقبا قميا أو مركزيا
<b>rachis</b>	سهم محور النورة العنقودية أو الورقة المركبة أو ورقة السرخس
<b>rachial</b>	محورى
<b>rachidian</b>	جنيب المحور ما يقع عند المحور أو قريبا منه
<b>rachiform</b>	محورى الشكل
<b>rachidont</b>	شوكى الأسنان
<b>rachistichous</b>	محورية الشعاعات
<b>radial</b>	شعاعى — ما كان متشععا من نقطة ما كعبرى — نسبة إلى الكعبرة قطرى — يمتد في اتجاه القطر بين المركز والمحيط



Hypogynous سفلى



Perigynous خارج المبيض



Epigynous علوى - فوق

شكل (١١) يبين الأنماط المختلفة للمستقبل الزهرى وموضع المتاع بالنسبة لاجزاء الزهرة الأخرى

radial plane

مستوى قطري

المستوى الذى يمتد فى اتجاه أحد الأقطار

radial symmetry

تماثل شعاعى

انتظام الأجزاء المتشابهة حول محور وسطى أو مركز كما فى الشعاعيات من الحيوانات الأولية

radial symmetry

تماثل قطري

الترتيب الذى يمكن فيه قسمة العضو إلى قسمين متماثلين تمام التماثل فى اتجاه كل قطر من أقطاره

radial vascular bundle

حزمة وعائية قطرية

حزمة وعائية يمتد فيها الخشب واللحاء على أنصاف أقطار متبادلة كما فى الجذور

radiale

كعبرى

عظم رُشعى يدوى على اتصال بالكعبرة

radiate

متشعب

منتشر من مركز مشترك أو موزع حوله

radiate vein

متشعب العروق — راحى العروق

طراز من تعرق الورق تصدر فيه العروق الرئيسية من قاعدة النصل كالأصابع فى راحة اليد

radiating

مشع — متشعب — له خطوط تتجه من المركز إلى الخارج

radiation

إشعاع — تشعب

— خروج الأشعة من مصدرها  
— انبثاقات من أجسام ذات نشاط إشعاعى

radical

جذرى — ينتمى للجذر أو يخرج منه

<b>radical leaves</b>	أوراق جذرية تخرج من أصل الساق وتبدو وكأنها تخرج من الجذر
<b>radiciferous</b>	حامل للجذور — سوق أو أوراق تحمل جذورا عرضية
<b>radiciflorous</b>	جذرى الأزهار — تبدو أزهاره كأنها خرجت من قمة الجذر
<b>radicle</b>	جذير — الجذر الجنيني ويكون في البذرة
<b>radicle sheath</b>	غمد الجذير
<b>radicolous</b>	قاطن الجذور — ما يقطن بجذور النباتات من الكائنات الحية
<b>radiocarpal</b>	كعبرى رسغى
<b>Radiolaria</b>	الشعاعيات — من الجوفمعويات
<b>radioreceptor</b>	مستقبل الأشعة عضو يختص باستقبال المنبهات الضوئية أو الحرارية
<b>radiotropism</b>	انتحاء إشعاعى مدى تأثر النبات بالمواد المشعة سواء كان سالبا أو موجبا
<b>radioulnar</b>	كعبرى زندي
<b>radius</b>	عظم الكعبرة — أحد عظمين يدعمان الساعد بين العضد ورسغ اليد في الطرف الأمامى للفقاريات — أحد عروق جناح الحشرة
<b>radula</b>	حامل الأسنان في الرخويات ( شريط مسنن )
<b>raffinase</b>	رافيناز — أنزيم يحلل سكر الرافينوز فينتج سكرا أحاديا

<b>raffinose</b>	رافينوز — سكر ثلاثى السكاريد يوجد فى البنجر وبعض الحبوب النباتية
<b>rain forest</b>	غابة مطيرة غابة تتكون فى بيئة غزيرة المطر كالغابات الاستوائية
<b>ramenta</b>	زائدة حرشفية — زائدة رقيقة دقيقة تخرج من البشرة كما يشاهد على ريزومات السراخس وأوراقها الصغيرة
<b>ramification</b>	تشعب — انقسام الشئ شعبا أو فروعا
<b>ramificatus</b>	متشعب — وصف لما له شعب أو فروع
<b>ramiform</b>	غصنى الشكل — وصف لما يشبه غصن الشجرة
<b>ramus</b>	فرع — غصن
<b>ramus communicans</b>	الفرع الموصل
<b>rancidity</b>	زنج وصف الزيت أو الدهن إذا تغيرت طبيعته وتغير طعمه ورائحته ففسد
<b>range</b>	مرج — أراضى الرعى الواسعة الفسيحة
<b>Ranidae</b>	الضفدعيات — فصيلة من الضفادع
<b>rank</b>	صف يطلق على نظام الخلايا أو الأوراق أو غيرها من الأعضاء إذا رتبت فى خط مستقيم وبخاصة ما كان منها رأسيا
<b>Ranunculaceae</b>	الفصيلة الشقيقية
<b>raphe</b>	رافية — الألياف التى يربط بها البرعم أو الفرع فى عملية تطعيم الأشجار

raphe	حز
raphides	حزم أبرية — بلورات أبرية
raptatory	مفترس — ما يفتك بغيره من الحيوان
raptorial	جراح — كطائر مسلح بمنسر ومخالب حادة يقتل بها الفريسة
rasorial	نابش الحيوان الذى من شأنه أن يحصل على غذائه بالنبش كالدجاج
rate	معدل
ratios	نسب
rattle	جرس صوت تحدثه المفاصل القرنية المخدنة لُنصوت في بعض الشعابين
ray florets	زهيرات شعاعية
ray parenchyma	برنشيمة شعاعية
reaction time	مدة الاستجابة الوقت بين استعمال المؤثر وظهور أثره
recapitulation theory	نظرية التلخيص — نظرية الاعداء - نظرية في علم الاحياء تقول أن أطوار الفرد تعيد أطوارا معينة في تاريخ حياة سلالته - قانون ينص على أن أطوار نمو الفرد تعيد تاريخ سلالته
receptacle	التخت — الحامل الزهرى جزء المحور الزهرى الذى يحمل المحيطات الزهرية
receptacle of florescence	تخت النورة

receptaculum ovorum مستودع — ما يستقبل الشيء أو يخترونه أو يتجمع فيه

receptaculum ovorum مستودع البيض  
كيس داخلي يتجمع فيه البيض في دود الأرض

receptaculus seminis كيس المنى  
انتفاخ في المجرى التناسلي الأنثوي في بعض الديدان الطفيلية كالتينيا  
تخترن فيه الحيوانات المنوية

receptive spot نقطة استقبال — مساحة صغيرة مخاطية بجانب ثقب يدخل منه الحيوان المنوي

receptor مستقبل — عضو احساس  
نهاية حرة لعصب أو عضو حساس قادر على استقبال وتحويل مثير  
يئى معين إلى نبضات احساس عصبى

recess مشكاة  
جيب أو شق أو حيز مجوف في أحد الأعضاء كالفرجة الثرية  
والبصرية والصنوبرية

recessive character الصفة المتنحية

Reciprocal chiasmata hypothesis النظرية الفرضية للكيازمات العكسية

reciprocal hybrids هجن تبادلية  
هجين بين والدين مختلفى النوع يقوم كل منهما بوظيفة الذكر مرة  
وبوظيفة الأنثى مرة أخرى

rectal مستقيمى — منسوب إلى المعى المستقيم

rectirostal مستقيم المنقار

rectrices ريش الذيل — الزمك  
نوع من الريش القلمى يكسو الذيل يستعمله الطائر في توجيه طيرانه



rectricial ريشى ذنبى — منسوب إلى الريش الذنبى

rectum المستقيم

الجزء الخلفى والانتهاى الغليظ من قناة الهضم الذى يفتح على الخارج فى فتحة الشرج أو الأست أو فتحة المجمع وهو فى الفقاريات أضيّق من القولون

rectus المستقيمة

كل عضلة تمتد أليافها مستقيمة

rectus abdominis العضلة المستقيمة البطنية

rectus femoris العضلة المستقيمة الفخذية

recurrent راجع — عائد ثانية فى اتجاه الأصل

recurved متحجن — مقوس إلى الوراء كقمة الورقة فى بعض النباتات

recurviorostal معقوص المنقار — ذو المنقار الملتوى إلى أعلى

recuticus مسلوخ — أزيلت عنه الأدمة والبشرة

red blood cells (carpuscles), RBC كريات الدم الحمراء

red body الجسم الأحمر — شبكة من الأوعية الدموية منبثقة من الشرايين فى جدار المثانة الهوائية

red mould العفن الأحمر

red nucleus النواة الحمراء

مجموعة من الخلايا العصبية فى سقف المخ الأوسط

red rust الصدأ الأحمر — نوع من مرض الصدأ

redescription	إعادة الأوصاف
reduced fertilization	إخصاب مختزل
reduction division	انقسام اختزالي تصنيف عدد الصبغيات في انقسام النواة عند تكوين الأمشاج
reduplication	تضاعف
reed swamp	مستنقع بوصى — ينمو به الغاب
reef (coral)	شعب ( مرجاني )
reflected	منعكس — ما يتجه إلى الخلف أو ينشئ على نفسه
reflector layer	طبقة عاكسة طبقة من الخلايا تقع عند السطح الداخلى للنسيج المولد للضوء
reflex	انعكاس صيغة بسيطة من السلوك تحدث في غالب الحيوانات التى لها جهاز عصبى فعندما يتغرس دبوس في قدم إنسان فإنه يسبب سحب القدم في الحال
reflex action	الفعل المنعكس
reflex arc	قوس الانعكاس وحدة البناء في دوائر الجهاز العصبى تتركب من عضو استقبال وخلية ضابطة وليفة عضلية أو خلايا غدية يتم بها الفعل الانعكاسى
reflex movement	الحركة الانعكاسية
refracted	منكسر — ما انعطف عن سمت السير العادى عن السطح الفاصل بين الوسطين

فترة التمتع — المدة التي تعقب الإثارة مع تكرار التنبيه فلا تحدث فيها استجابة	
refractory period	
regeneration	تجدد — إعادة البناء
	إعادة تكوين الأنسجة أو الأعضاء التي سبق إصابتها أو فقدها من الكائن الحي
Reisener's membrane	غشاء رايسنر — الغشاء الممتد من الصفيحة الحلزونية العظمية إلى جدار القوقعة في الأذن
rejection of names	رفض الأسماء
rejuvenescence	تجدد الشباب
	تجدد النشاط الحيوى للخلايا والافتقار بعد التزاوج وتبادل المادتين النووية والبروتوبلازمية بين المقتربين
relapsation fever	الحمى الراجعة
relaxation time	زمن الاسترخاء — المدة التي تخبو فيها الإثارة بعد زوال فعل المنبه
relay cell	خلية مرحلة
	خلية عصبية مقوية أو ضابطة أو وسطية بين الخليتين العصبية الحسية والحركية
release of sporozoites	انطلاق الحيوانات البوغية
remiges	ريش الجناح
remiped	مجدا في الأرجل — أنواع الحيوانات ذات الأرجل التي تشبه المجاديف وتعمل عملها في السباحة
remnants of notochord	بقايا الحبل الظهرى

renal	كلوى
renal papillae	حلمات كلوية
renal portal system	الجهاز الكلوى البابى فى الأسماك والبرمائيات يحمل الدم من الشعيرات فى النهاية الخلفية للجسم إلى الكليتين فى زوج من الأوردة البابية التى تتفرع إلى شعيرات حول الأنبيبات
renal portal vein	الوريد الكلوى البابى
renal veins	الأوردة الكلوية
renes	الكليتان عضوان فى القطن خلف البريتون ينقيان الدم ويخرجان منه البول
renette	كلية — خلية غدية إخراجية فى الديدان الخيطية
reniform	كلوى الشكل
renin	رينين — بروتين كلوى يقلص أوعية الدم ويدر البول
rennin	رتين — أنزيم تفرزه المعدة ينجن اللبن فيحول الكازينوجين إلى كازين
renopericardial	كلوى تامورى — وصف قناة مهدبة ضيقة تصل ما بين الكلوة والتامور فى الرخويات
replacement	التعويض
replacing tooth	السن العوضية
replicate	معقوص — ما كان منشيا فوق نفسه
replum	حاجز رقيق كاذب

reproductive isolation	انعزال تكاثرى
reproductive organs	أعضاء التكاثر ( التناسل )
reproductive system	الجهاز التناسلى
reproduction	توالد — تكاثر — المحافظة على النوع من جيل إلى جيل
reptiles	الزواحف
Reptilia	الزواحف — طائفة من الفقاريات
reptiloid	نظير الزواحف
repugnatorial	منفر — الوسيلة الافرازية التى يلجأ إليها الحيوان للدفاع عن نفسه أو للسطو على غيره ( كالثعلب )
reservoir	خزان حيز غير متقبض وظيفته الاختزان كمستودع اللعاب فى الحشرات
resident	مقيم — لا يبرح مكانه
residual air	الهواء المتبقى ما يتبقى من الهواء فى الرئة بعد أقصى زفير ممكن
residual soil	التربة الموضعية
resin	مادة راتنجية — راتنجى
resin cell	خلية راتنجية
resin duct	قناة راتنجية
resin gland	غدة راتنجية

resin passage	ممر راتنجي
resin tubes	أنابيب راتنجية
respiration	التنفس - استخلاص الأكسوجين من الوسط المحيط وإخراج ثاني أكسيد الكربون
respiratory cavity	تجويف تنفسي حزانة تقع تحت الثغر مباشرة أو تحت العديسة وفيها يتم تبادل الغازات بين الأنسجة التنفسية واهواء الجوى عن طريق الثغر أو العديسة
respiratory funnels	القمعان التنفسيان
respiratory heart	القلب التنفسي
respiratory lamellae	صفائح تنفسية
respiratory movement	حركة تنفسية حركة جزء من الحيوان لإدخال أو إخراج الهواء أو الماء الذى يستخلص منه الحيوان الأكسوجين ويخرج ثاني أكسيد الكربون
respiratory organ	عضو التنفس وهناك العديد من أعضاء التنفس فى الحيوانات وعديد من الحركات التنفسية
respiratory roots	جذور تنفسية
respiratory siphon	الزراق التنفسي
respiratory system	الجهاز التنفسي
respiratory trumpets	البوقان التنفسيان

respirometer	مقياس التنفس
response	استجابة — تغير في كائن أو في جزء منه ناتج عن منبه
response to stimuli	الاستجابة للمنبهات
restiform	حبل الشكل — ما كان على شكل حبل
restiform body	الجسم الحبل
resting stage	طور الاستعداد
restitution	استعادة
	تكوين جسم واحد من اتحاد قطع منفصلة من نسيج ما أو اتحاد خلايا منفصلة كما يعنى أيضا التجدد
retardation	إبطاء — تأخير عملية من العمليات ينقص من سرعتها
rete Malpighi	شبكة مليجي
	طبقة مليجي أو الجزء الداخلى من البشرة وتمتد من الطبقة المحببة إلى الداخلى وتسمى أيضا الطبقة المولدة
rete mucosum	الشبكة المخاطية
reticular	شبكة
reticular connective tissue	نسيج ضام شبكى
reticulate	شبكة — يوصف به تعرق جناح الحشرة وورقة النبات أيضا
reticulate pinnate	شبكة ريشى
reticulate venation	التعرق الشبكى
reticulated vessel	وعاء شبكى — وعاء نباتى يكون فيه تغلظ الجدار على شكل شبكة

reticulo endothelial system

الجهاز الشبكي البطاني  
الطلائية الداخلية الشبكية

reticulocyte

خلية شبكية — كرية دموية حمراء غير ناضجة تبدو شبكية بعد صبغها

reticuloendothelium

نسيج بطاني شبكي

الخلايا البلعمية الساكنة في مختلف الأعضاء وتعمل في البلعمة وإنتاج أجسام مضادة أو في تحطيم كريات الدم الحمراء ، ويطلق أيضا على جهاز أبيض يتكون من خلايا شبكية وأخرى بطانية وخلايا بلعمية متجولة

reticulum

شبكية

— شبكة دقيقة من البروتوبلازم الخلوي  
— هيكل النسيج الشبكي في كثير من الأعضاء

retiform

شبكي الشكل

retina

الشبكية ( في العين )

الطبقة الداخلية العصبية التي تقع عليها الصور في العين وهي حساسة للضوء ولها طبقة خارجية ملونة تالية للمشيمة وطبقة ناقلة عصبية تالية لتجويف مقلة العين ، والطبقة العصبية تحوى قضبان حساسة أو محاريط متصلة بالطبقة الملونة والليفات والخلايا العصبية اليبينية والأوعية الدموية والغراء

retinin

رتينين

صبغ كاروتيني موجود في شبكية العين المكيفة للإبصار في الظلام ويتكون من الأصفر البصرى

retort shaped organs

أعضاء أنيقية الشكل

retractile

راجع

عضو يظهر ثم ينسحب إلى الداخل كالتخالب واللامسات



retracting pseudopodia	أرجل كاذبة منكمشة
retractor muscle	عضلة راجعة — عضلة يؤدي انقباضها إلى سحب الجزء المتصل بها
retrogression	تقهقر — رجوع الكائن الحي أو السلالة إلى الوراء من طراز أسمي إلى طراز أدنى
retrogressive	متقهقر
retrogressive metamorphosis	تحول تقهقرى حلول أعضاء ذات مرتبة دنيا محل أخرى ذات مرتبة أرقى
retrogressive mutation	طفرة انتكاسية تؤدي إلى كمون صفة نشيطة وتعطيل مظاهرها
retrose	متجه إلى الخلف أو إلى أسفل
retting	تعطين غمر نباتات الألياف في الماء لتتفكك هذه الألياف وتنفصل عن بعضها البعض
retroversion	الميل للخلف حالة الانعكاس أو الاتجاه إلى الخلف أو الارتداد إلى طراز سلفي
reversed	معكوس — منكوس — وصف للصدفة اللولبية التي تنجها لفاتها ناحية اليسار والأصل أن تنجها إلى اليمين — منعكس — مثل رأسا على عقب
reversion	ارتداد — الرجوع إلى طراز سلفي
rhabdite	عصيوى — جسم صغير يشبه العصا الدقيقة

<b>rhabditiform</b>	عصوى الشكل
<b>Rhabditis</b>	العصوية
	يرقانة بعض الديدان الخيطية تعيش في الوحل وفي أمعاء بعض الحيوانات
<b>rhabdoid</b>	عصوانى - يشبه العصا الدقيقة
<b>rhabdolith</b>	حصاة عصوية - حبيبة في بعض الأوليات الحيوانية تقوى جدرانها
<b>rhachis</b>	سهم - محور النصل في الورقة المركبة
<b>rhampothea</b>	غمد المنقار
	الغمد القرني الذى يغلف منقار الطائر
<b>rhinal</b>	أنفى - منسوب إلى الأنف
<b>rhinarium</b>	خطم - المساحة الأنفية الخارجية في الثدييات
<b>rhinencephalon</b>	الفص الشمى
	جزء المخ الأمامى المتصل بالأنف عن طريق العصبين الشميين وقد يكبر في الحجم وقد يضم
<b>rhinion</b>	النقطة الأنفية - أبرز نقطة يتصل فيها العظامان الأنفيان
<b>rhinocoel</b>	تجويف شمى - التجويف الذى يكون في العصب الشمى
<b>rhinotheca</b>	الغمد الأنفى
	الجزء العلوى من غمد منقار الطائر الذى تقع فيه فتحتا أنفه الخارجيتان
<b>rhypidate</b>	مروحي الشكل

<b>rhypidium</b>	المروحية
	نبات — نورة محدودة تنمو محاورها على التبادل في اتجاهين متضادين وفي سطح واحد حيوان — مستعمرة مروحية الشكل من أشباه الحيوان
<b>rhizanthous</b>	جذرى الأزهار
	تبدو الأزهار كأنما خرجت من أعلى الجذر لخفاء الساق
<b>rhizinophylla</b>	أوراق جذرية
<b>rhizobium</b>	ريزوبيوم
	جنس من البكتريا يعيش متكافلا مع جذور النباتات القرنية في عقد تعرف بالعقد الجذرية
<b>rhizocaul</b>	ساق جذرية
	يطلق في بعض الجوفمعويات على جزء الساق الذى يمتد أفقياً ويرسل فروعاً رأسية تشبه ريزومة النبات
<b>rhizoid</b>	شبه جذر — جذرانى
	تركيب في النباتات الأولية بخاصة يحل محل الجذر في تثبيت النبات في التربة
<b>rhizome</b>	ريزومة
	نوع من السيقان الأرضية المتحولة تحمل براعم ذات حراشيف ورقية تعمل كوسيلة للتكاثر كالساق الأرضية للنجيل والغاب وما إليها
<b>rhizophore</b>	حامل جذرى — فرع بلا ورق يخرج جذورا
<b>rhodaphyta</b>	الطحالب الحمراء
<b>rhombencephalon</b>	الدماغ المعينى
	مؤخر الدماغ الخلفى الذى يتكون من المخيخ والنخاع المستطيل

rhombic	معينى — ما كان على شكل المعين
rhomboid	شبه المعين — معينانى ما يشبه المعين وتوصف به النقرة والجيب والرباط والحراشف وما إلى ذلك
rhomboid - ovate	معينى بيضى — ما كان شكله بين المعين والبيضى
rhopalium	الصولجان — عضو حسى على شكل المراوة
rhynchodont	منقار مسنن — به أسنان
rhynchosporous	ثمرة منقارية — تنتهى بطرف مدبب على شكل منقار
rhynchostome	فتحة الخرطوم الفتحة التى ينقلب فيها الخرطوم منسجبا إلى الداخل
rhysium	تعاقب خضرى بركافى — تتابع الكساء الخضرى على التربة البركانية أثر نشأتها
rib	عرق — فى النباتات يطلق على كل عرق رئيسى فى الورقة وبخاصة العير وهو العرق الأوسط
rib	ضلع — كما فى الإنسان والحيوان
ribbed	ذو عروق — ذو ضلوع وصف للعضو ذى الحيود كالأضلاع
ribbon worm	دودة خرطومية
riboflavin	ريبوفلافين فيتامين ب <sub>2</sub> أحد فيتامينات مجموعة فيتامينات ب المركب

rickettsias

الركتسيات

مجموعة من الأحياء المجهرية تقع بين الفيروسات والبكتريا وقد تكون على شكل قضان دقيقة تتطفل على أنواع معينة من المفصليات كالبراغيث والقمل والبعث وهي لا تؤذى عائلها ولكنها تنتقل بالعض إلى الإنسان والثدييات الأخرى فتلحق بها الأذى وبخاصة الأمراض الحمية كالتيفوس

rictys

ففر — اتساع فتحة الفم في الطيور رأسيا

rigidity

جساءة — عدم القابلية للانثناء

rigor

تيبس

— انقباض العضلة وتيبسها نتيجة لمؤثر ما  
— انقباض متتابع للعضلة نتيجة لمؤثر ما

rigor mortis

تيبس رمي

تيبس العضلات بعد الموت لتكون الميوسين فيه ويظل قائما حتى بداية التحلل

rima

رمة — شق

الفوية الشقية في بعض الفطريات

rimate

مشرم

rind

قشر — قلب — قشيرة الثمرة وغلافها الغض

— القشر الخارجي للشجرة ويشمل جميع الأنسجة في خارج الكميوم

ring

حلقة

حلقة التغلظ الثانوى فى خشب الأشجار وتتميز كل حلقة بجزء من خشب ربيعى وآخر صيفى

ring bark

كلف حلقي

يتساقط على شكل أسطوانات كاملة

ring canal

القناة الدائرية ( فى نجم البحر )

ring rot

تعطين حلقي

مرض فطرى يصيب النباتات ويبدو على هيئة حلقات

ring worm

قوباء — مرض جلدى تسببه فطرة

ringent

فاغر

وصف للأزهار إذا كان توجيهها متسع الفوهة كما فى زهور نباتات الفصيلة الشفوية

riparian

نبات شاطئي — نبات يكثر وجوده على جسور الأنهار أو مجارى المياه

rivalis

اليف المجارى المائية — وصف للنبات الذى ينمو عادة على حواف المجارى المائية

rivase

موفور الرى — وصف للنبات ذى الموارد المائية الغزيرة

rivulose

جدولى — وصف المناطق التى بها قنوات مائية صغيرة ذات منحنيات وتوصف به الأماكن المخططة بخطوط غير مستقيمة

rod

قضيب — عود — خلية حساسة للضوء توجد فى شبكية الفقاريات

rod fiber

ليفة العود

ليفة تتصل بعود شبكية العين من الداخل

rod like bodies

الأجسام العودية

rodent قارض — واحد من القوارض كالفأر

Rodentia القوارض — من الثدييات

Rolandic fissure شق رولاندو

شرم في كل من نصفي الكرة المخيخية منسوب لعالم التشريح الايطالى رولاندو

Rolandic tubercle درينة رولاندو

الدرة السنجابية الصغيرة في المنطقة الخلفية للنخاع المستطيل

root جذر

جزء وعائى من النبات ينمو إلى أسفل داخل التربة مثبتا للنبات وممتصا الماء والأملاح المغذية من التربة ولا يمكن التمييز بين الجذور والسيقان على أساس وضعهما تحت الأرض فهناك جذور تكون بكاملها في الهواء وسيقان تكون تحت الأرض ولكن الجذور تتميز عن السيقان بأنها لاتحمل أوراقا أو براعم ولها عند طرفها طبقة واقية من الخلايا هي قنسوة الجذر

root cap قنسوة الجذر — نسيج يغطى القمة النامية في طرف الجذر ويحميها

root climber متسلق بالجذر

نبات تتحول بعض جذوره العرضية إلى معاليق للتسلق

root hair شعيرة جذرية

امتداد أنبوى لخلايا البشرة الجذرية في منطقة الامتصاص يمتص الماء والأملاح الذائبة في محلول التربة

root pressure الضغط الجذرى

دفع العصارة في داخل أنسجة خشب الساق بفضل القوى الأسموزية في الجذر

root sheath	غمد الجذير الغلاف الجنيني الذي يخترق الجذير عند الإنبات كما في النباتات ذوات الفلقة الواحدة
root stalk	عنق الجذر الجذر غير المتفرع من الجذر الابتدائي
root tendrils	الجذور المعلاقية جذور عرضية تخرج من الساق في بعض أنواع النباتات المتسلقة تساعدتها على التسلق
rootlet	جذير بلورات نجمية — بللورات من أكرالات الكالسيوم توجد متجمعة على
rosette crystals	شكل نجم
rostelliform	منقارى الشكل
rostral	خرطومى
rostral gland	غدة خرطومية الجزء الفكى الأمامى من الغدة الشفوية في الحيات كما يطلق على الغدة الشفوية العليا في العناكب
rostrum	منقار — بوز
rotaceous	تويج دائرى التويج الملتحم البتلات ذو الأنبوبة القصيرة حينما يتخذ شكلا دائريا
rotation of crops	الدورة الزراعية نظام تتابع فيه زراعة محاصيل معينة واحداً بعد الآخر ، وقد تكون الدورة الزراعية ثنائية أو ثلاثية



<b>Rotifera</b>	العجليات — شعبة من الحيوانات الدقيقة
<b>round worms</b>	أسطوانيات — ديدان أسطوانية
<b>rudiments</b>	بدايات
<b>rudiments of appendages</b>	بدايات الزوائد
<b>rudimentary</b>	أثرى — غير نام بالكلية أو لا عمل له
<b>rumen</b>	كرش جزء التخزين في المعدة المركبة في المجترات الذى يحتزن فيه الطعام الجديد ثم يعاد للفم لمضغه على مهل في عملية الاجترار
<b>ruminant</b>	مجتر — حيوان مجتر
<b>rumination</b>	اجترار استرجاع الطعام من المعدة إلى الفم لاتمام مضغه وذلك في بعض الثدييات
<b>runcinate leaf</b>	ورقة مأشورة وصف للأوراق المفصصة وتتجه محاور فصوصها إلى الخلف أو إلى القاعدة مثل أوراق الهندبا البرية
<b>runner</b>	مداد — ساق جارية ساق نجيلية تمتد أفقيا على سطح الأرض وترسل على مسافات جذورا تخترق التربة وتثبت النبات فيها كما في نبات الشليك
<b>rupestral</b>	صخرى — نبات يعيش بين الصخور أو ملتصقا بها
<b>ruptile</b>	ممزق — متفتح تفتحها غير منتظم كما في بعض الثمار

ruptinervis

ممزقة العروق

وصف للورقة ذات العروق المستقيمة التي تنقطع عروقها وتتفخخ على مسافات

ruralis

ريفى — وصف لما يعيش في الخلاء أو في الريف

rust

صدأ

مرض فطرى يصيب كثيرا من النباتات النجيلية وغيرها ويتميز بوجود بقع بنية محمرة في لون صدأ الحديد

rusty

صدىء اللون — في لون صدأ الحديد

rutilant

زاه — متألق

يطلق على النباتات ذوات الأزهار الزاهية اللون الحمراء والبرتقالية والصفراء وتلك التي تختلط فيها هذه الألوان

rytidocarpus

متغضن الثمار

ذو ثمار مجمدة السطح