

P

Paccinian bodies

جسيمات باسينى

نهايات عصبية منتفخة نسبة إلى العالم الايطالى باسينى

pace maker

منظم الضربات

العقدة الجيبية الأذينية التى تنظم دقات القلب حيث تنطلق موجة من الكهربية السالبة عند كل ضربة من منظم الضربات أولاً إلى الأذين ثم إلى البطين منشطة لهما للإنتقباض بدورهما

pachyderma

غلظ الجلد — كعرض مرضى أو غير ذلك

pachydermatous

غليظ الجلد

pachynema

الدور الضام

paedogenesis

تناسل الصغار

التكاثر فى طور اليرقة أو الطور غير تام النمو كما فى بعض الحشرات

Paired bodies

الأجسام المزدوجة

مثل الجسمين الصغيرين اللذين على جانبي السلسلة السمبثاوية فى الأسماك الغضروفية

paired fins

الزعانف المزدوجة

الزعانف الصدرية والحوضية فى الأسماك

pairing	ازدواج
	عملية انجذاب الصبغيات المتناظرة مثنى مثنى في النواة في الانقسام المصنف في عملية تكوين الأمشاج
pairing	تزاوج
pairing cell	خلية ازدواجية
	الخلية التي تستطيع الازدواج مع غيرها من الخلايا مثلها كمثل الأمشاج
Palaeartic	المنطقة المتجمدة القديمة
	قسم من المنطقة المتجمدة في العصور البائدة يشمل أوروبا وشمال أفريقيا وغرب آسيا وسيبيريا وشمال الصين واليابان
palaeobiology	علم الحفريات البيولوجية
	العلم الذى يبحث في بيولوجيا الأحياء البائدة
palaeobotany	علم الحفريات النباتية
	العلم الذى يبحث في مختلف أنواع النباتات البائدة وبقاياها وآثارها وما إلى ذلك
palama	وترة
	الغشاء بين كل أصبعين من أصابع ربايعيات القدم كما في طيور الماء وغيرها
palatable	مستطاب
palate	حنك - سقف الحلق
palatine	حنكى - نسبة إلى الحنك
palatoglossal	بلعومى حنكى - ما يقع في منطقة البلعوم والحنك

palatopterygoid	جناحي حنكى - نسبة إلى العظمين الجناحي والحنكى
palatoquadrate cartilage	غضروف مربعى حنكى هو الجزء الظهرى من القوس اللحيية
palea	عصيفة قناة صغيرة غشائية عند قاعدة الزهرة فى سنبيلات النجيليات
paleobotanist	عالم الحفريات النباتية
peleobotany	علم الحفريات النباتية (الاحاثه)
Paleocene	باليوسين - عصر جيولوجى
Paleolithic	العصر الحجرى القديم
paleontology	علم حبوب اللقاح علم يبحث فى خواص وصفات حبوب اللقاح
paleontology	علم الأحافير (الاحاثه) علم يختص بدراسة الأحافير نباتية كانت أو حيوانية
Paleozoic	باليوزويك - عصر جيولوجى
Paleozoologist	عالم الحفريات الحيوانية
paleozoology	علم الحفريات الحيوانية
palisade tissue	نسيج عمادى نسيج برنشيمى خلاياه مستطيلة وهو يلى عادة البشرة العليا فى الأوراق وتكون خلاياه متعامدة على البشرة
pallens	نافض - ناصل - حائل وصف اللون إذا ضعفت شدته

palliae siphon	زرافة البرنس
pallial cavity	تجويف البرنس
pallium	البرنس
palm	النخيل — راحة اليد
Palmate	الفصيلة النخيلية فصيلة النخل وهي إحدى فصائل ذوات الفلقة الواحدة
palmate leaf	ورقة راحية
palmately lobed	راحية التفصص ورقة نصلها مفصص وتجه فصوصه نحو قمة العنق كالأصابع في راحة اليد
palmately veined	راحية التعرق ورقة عروقها الأساسية تخرج متشعبة من قاعدة النصل كما في أوراق العنب
palmate reticulate	شبكة راحي
palmatifid	قصيرة التشریح الراحی عمق التفصص أقل من نصف المسافة بين حافة النصل وقاعدته
palmatipartite	عميقة التشریح الراحی عمق التفصص أكثر من نصف المسافة بين حافة النصل وقاعدته
palmatisect	غايرة التشریح الراحی تصل فيها الفواصل التي بين الفصوص إلى قرب قاعدة النصل

palmella stage

الطور البالميلي

تكثر لا جنسي تتكثر فيه الخلايا دون أن ينفصل بعضها عن بعض
وتتهدم جدرها وتصبح شبيهة بطحلب البالميللا

palmitic acid

حمض البالميتيك

حمض يستخرج أصلا من بعض النخيل

palps

ملاص — زوائد لمسية على الرأس

palpus

ملماس

palynogram

مخطط بوغي

رسم تخطيطي للبوغ لإيضاح مميزاته الرئيسية

pancreas

بنكرياس

غدة في المساريقا قرب الأثنى عشر تصب في قناة البنكرياس مخلوطا
قلويا من الأنزيمات الهاضمة وتضم مجموعات من الخلايا (جزر
لانجرهانز) تصب في دم الجهاز الباني هرمونات الأنسولين
والجلوكوجون وفقا لمعدل السكر في الدم

pancreatic acinus

جيب بنكرياسي

pancreatic duct

المجرى البنكرياسي — قناة البنكرياس

pancreatin

بنكرياتين

خلاصة البنكرياس وتحتوي أنزيمات هاضمة

panicle

نورة عنقودية مركبة

نورة غير محدودة أزهارها معنقة

pantothenic acid

حامض البانتوثين

من مجموعة فيتامين ب — أنزيم مساعد تحتاج إليه مجموعة من
الكائنات

papain	باباين أنزيم حال للبروتينات يوجد في ثمار نبات البابا
Papaveraceae	الفصيلة الحشخاشية إحدى فصائل ذوات الفلقتين
papay carica papaya	البابا — نبات من ذوات الفلقتين ينتج ثمرا يؤكل واسمه العلمى
papery	ورق — رقيق كالورق
papilionaceous	فراشى — نسبة إلى الفصيلة الفراشية
Papilionoideae	الفصيلة الفراشية — إحدى فصائل الفصيلة القرنية
papilla	نبرة — حليلة نباتات — بروز صغير في خلايا بشرة النبات حيوان — تكوين كالحلمة صغيراً أو كبيراً
pappus	زغب شعر يكون خصلة على بعض البذور أو يمثل الكأس في أزهار بعض النباتات المركبة
parabiotic twins	توائم صناعية توائم سيامية صناعية تم بجراحة تصل بين حيوانين منفصلين لتصبح دورتهما الدموية واحدة
parachute	مهبطة — باراشوت عضو أو أداة تستعمل لمبوط الحيوانات وانتشار بذور النبات أو ثماره
paraffin sections	قطاعات برفينية تعمل بعد غمس النسيج في البارافين عند عمل قطاعات دقيقة للفحص المجهرى

paragaster	المعدة الكاذبة
paragastric cavity	التجويف نظير المعدي
paraglossa	جنيب اللسان شدف تتركب منها الشفة السفلى في بعض الحشرات
parallel venation	التعرق المتوازي — في ورقة النبات
Paramecium	باراميسيوم — جنس من الأوليات الهدبية
paramorph	جار الشكل أى مصنف يختلف في داخل النوع ويستخدم هذا المصطلح عندما نفتقر إلى المعلومات التي تمكننا من تحديده بصفة دقيقة ومؤكدة
paramylum	نظير النشا مادة تشبه النشا في تركيبها الكيماوى توجد في بعض الأوليات الحيوانية على شكل جسيمات صغيرة في السيتوبلازم
paraphysis	خيوط عقيمة
parapineal body	العين جنب الصنوبرية
parapodia	نظائر الأرجل
parasite	طفيلي كائن يعيش على أو في كائن آخر على حساب الأخير
parasite induced variation	تغير بتأثير الطفيلي
parasitic	متطفل
parasitic bees	نحل طفيلي

parasitism التطفل

parasitology علم الطفيليات

parasphenoid bone العظم شبه الوتدى

parasympathetic nervous system الجهاز العصبى نظير السمبتاوى

parathyroid gland الغدة نظير الدرقيه

غدة صماء فى الفقاريات ذوات الأربع وهى زوجان فى العادة وتوجد بجوار الغدة الدرقيه وتسيطر على توزيع الكالسيوم والفوسفات فى الجسم

paratroph طفيل

paratype طراز جنيب — نمط رقيق

يطلق على العينة التى وصفت فى الوقت الذى وصف فيه الطراز النموذجى

parenchyma بارنشيمة

— مادة خلوية لينة تملأ المسافات بين الأعضاء
— نسيج يتكون من خلايا حية رقيقة الجدر غالبا بينها مسافات تسمى المسافات البينية

paricarp جدار الثمرة

parietal جدارى

parietal peritoneum البريتون الجدارى

parietal placentation وضع مشيمى جدارى

الوضع المشيمى الذى تتصل فيه البويضات بجدار المبيض من الداخلى

parietal vein	وريد جدارى
parogamy	إخصاب تغيرى
parotid salivary gland	الغدة اللعابية الكفية
parotoid gland	الغدة النكفانية
	— غدة صغيرة فى بعض أنواع الضفادع خلف طبلة الأذن وتفرز مواد بيضاء لها خواص سامة
parthenocarp	أثمار بكرى
parthenogenesis	توالد عذرى — تكاثر بكرى
	تكاثر بدون إخصاب الخلايا الذكرية كما فى نحل العسل حيث تضع الملكة بيضا بعضه لا يخصب وينمو ليكون الذكور
partial chiasmotypy hypothesis	النظرية الفرضية للطراز الجزئى للعبور
partial movement	الحركة الجزئية
partial replica hypothesis	النظرية الفرضية للتكاثر الجزئى
partial veil	القناع الجزئى
passage cells	خلايا مرور
	تسمح بمرور الموارد من القشرة إلى الأسطوانات الوعائية
pasturella	البكتريات العضوية المتطفلة
pasteurization	البسترة — التعقيم بطريقة باستير
petella	الرضفة — صابونة الركبة
pathetic nerve	العصب الاشتياق

pathogen	مسبب المرض
pathogenic	ممرض – يسبب المرض أو يوجد
pathognomnis	تشخيصي نسبة إلى تشخيص الأمراض
pathognomy	تشخيص تعرف نوع المرض ببعض الأعراض
pathology	علم دراسة الأمراض وأسبابها وأعراضها
patronymic names	أسماء لقبية
pavement cell	خلية رصفية
paxillae	مشاجب
pearly layer	طبقة لؤلؤية
pectin	مشط
pectinate	مشطى
pectoral	صدرى – متعلق بالجزء الأعلى من الصدر
pectoral fins	الزعنفتان الصدريتان
pectoral girdle	الحزام الصدرى
pectoralis anterior	العضلة الصدرية الأمامية
pectoralis medius	العضلة الصدرية الوسطى
pectoralis posterior	العضلة الصدرية الخلفية

pedal gland	الغدة القدمية
pedicel	عنق الزهرة — سويقة الحامل الذى يحمل الزهرة فى الزهرات ذوات الأعناق
pedicellaries	ملاقط
pedicellate flower	زهرة ذات عنق
pedipalps	أرجل ملماسية الزائدة الثانية فى رأس العنكبوت وقد تكون محرّكة أو معدة للقبض على الفرائس وذات أنياب كالعقارب أو للاحساس أو متطورة فى الذكور للاخصاب كما فى العناكب
pedology	علم التربة العلم الذى يبحث فى الصفات الطبيعية والكيميائية للتربة
peduncle	شمارخ — المحور الذى يحمل أزهار النورة والثمار
pelagic	بحرى — طليق يعيش فى ماء البحر أو البحيرة قريبا من الشاطئ
Pelecypoda	أسفينية القدم — من الرخويات
pellicle	القشيرة
peltate leaf	ورقة مظلية
pelvic	حوضى — متعلق بعظام الحوض والجزء الخلفى البطنى من الثدييات
pelvic fins	الزعنفتان الحوضيتان
pelvic girdle	الحزام الحوضى

pelvic vein

الوريد الحوضي

pelviform

حوضي الشكل — يشبه في شكله كأساً قليلة العمق

pelvis

الحوض — الجزء الأسفل من البطن المحاط بالحزام الحوضي

pendulous ovule

بذيرة مدلاة

بويضة معلقة في قمة المبيض من طرفها العلوي

penis

قضيبي

عضو التزاوج في الذكر الذي ينقل الحيوانات المنوية إلى المجري التناسلي للأنثى

Pennsylvanian period

عصر بنسلفانيا

pentamerous

خماسية الأجزاء

وصف للزهرة التي يكون فيها عدد وحدات كل محيط خمسا

pentarch

خماسي الحزم

وصف للجذر إذا كان ذا خمس حزم وعائية

pentodactyl limb

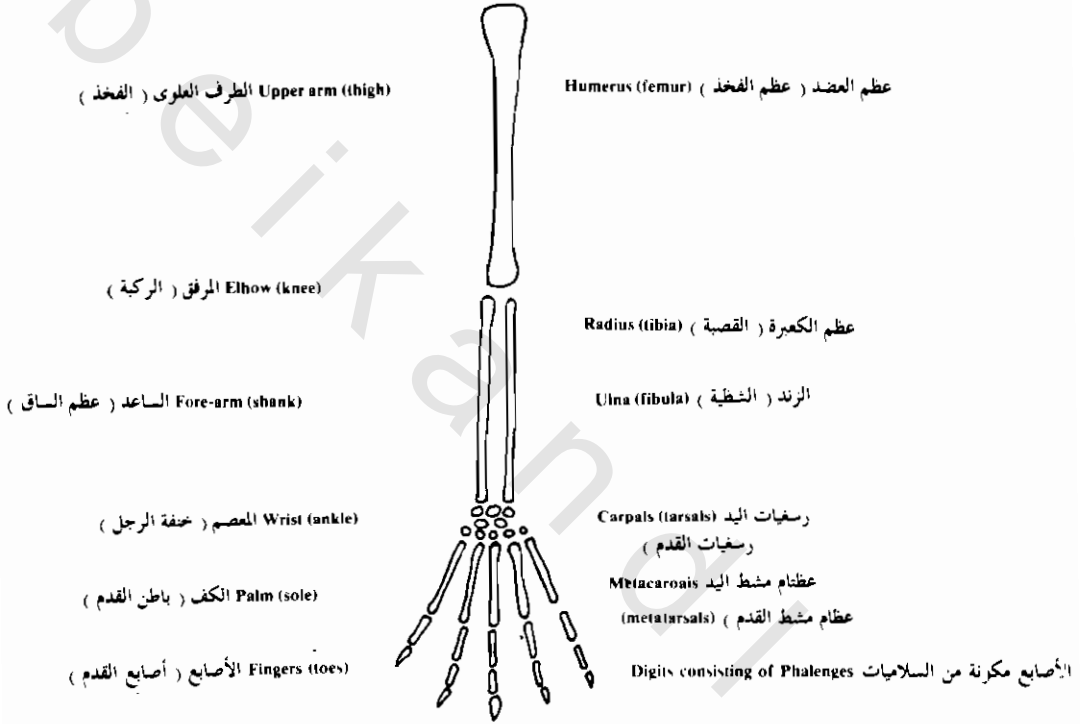
طرف ذو خمس أصابع

يوجد في ذوات الأربع من البرمائيات والزواحف والطيور والثدييات التي تعيش على البر ويتكون الطرف من ثلاثة أجزاء (١) العضد أو الفخذ (٢) الساعد أو القصبة (٣) اليد أو القدم والجزء الأخير يحمل خمس أصابع

pentose

سكر أحادي — بنتوز

سكر أحادي به خمس ذرات كربون وهو من المحتويات العامة للحامض النووي



شكل (٩) هيكل لطرف فقارى ذى خمسة أصابع

pepsines or peptases

مجموعة الببسينات أو البيتايزات

تعمل على تحلل البروتينات المعقدة وتوجد في العصير المعدى للحيوانات وتعمل في وسط حامضى ولكنها ليست شائعة الوجود في النباتات

pepsin

بيبسين — خميرة المعدة

أنزيم يكسر البروتينات في المحاليل الحمضية يفرز في معدة الفقاريات مع حامض الكلوريدريك

peptic cells

خلايا هضمية

peptidase

بيتيداز

أنزيم يكسر الببتيدات والبروتينات ويكون الأحماض الأمينية

Pericardía

القشريات الكيسية

perennial

دائم — معمر — النبات الذى ينمو من سنة لأخرى

perfoliate leaf

ورقة حائقة

ورقة تلتحم حافتا قاعدتها حول الساق بحيث تبدو وكأنها تختلق الورقة

perianth

كم

الجزء الخارجى من الزهرة الذى يحوى أعضاء التذكير والكربلات ويتكون عادة من طيتين

periblem

القمة النامية

pericambium

بريكامبيوم

خلايا رقيقة الجدر بالأسطوانة الوعائية وتلى الأندودرمس وتطلق أحيانا على البريسكيل

pericardial cavity

التجويف التامورى

pericardium

التامور

pericarp

جدار المبيض بعد أن ينضج فى الثمرة
وقد يكون جافا غشائيا أو صلبا أو عصريا

pericladium

غمد ورقى
قاعدة الورقة إذا غلفت الساق التى تخرج منها

periclinal

موازية للسطح
وصف لجدار الخلايا إذا كانت موازية للسطح أو المحيط

periclinium

غلاف الهامة
الغلافة التى تحيط بنورة نباتات الفصيلة المركبة

pericycle

البريسيكلى
الطبقة المحيطة فى الأسطوانة الوعائية فى النبات

periderm cortex

القشرة تحت البشرة

perikaryon

جسم الخلية

perinectarial

حول المرحقة
وصف لما حول منطقة إفراز الرحيق فى الزهرة

perineum

العجان
منطقة الجسم الواقعة بين الشرج والفتحات البولية والتناسلية فى
الثدييات المشيمية

perineurium

طرف الحزمة العصبية

periodic movement

حركة دورية

تحدث على فترات منتظمة كحركة تفتح الزهور في وقت معين من اليوم وإنغلاقها في وقت آخر

periosteum

سمحاق — الغشاء المغلف للعظام

طبقة من النسيج الضام تكسو عظام الفقاريات وبها تتصل العضلات والأربطة وتحمى الخلايا بانيات العظام الضرورية في حالات الكسور والهامة في تكوين العظام

Peripatus

مخيلية القدم

peripetalous

حول البتلات — محيط بالبتلات

peripheral

محيطى — طرفى

— ما يقع عند الحافة كالبروتوبلازم المحيطى الذى يطن جدار الخلية من الداخل
— ما يتجة إلى السطح أو نحوه بعيدا عن المركز

peripheral muscles

عضلات محيطية

peripheral nervous system

الجهاز العصبى الطرفى

كل ما عدا الجهاز العصبى المركزى من أعصاب

peripods

أرجل المشى

peripterous

مجنح

ذو زوائد سطحية كالأجنحة كما في بعض أنواع الثمار والبذور

perispore

غلاف البوغ — غطاؤه الخارجى الذى يغلفه

peristalsis

حركة دودية

موجات التقلصات المتتابعة التي تمر عبر الأعضاء الأنبوية خصوصا الأمعاء لتخلط محتوياتها وتدفعها للأمام وتحديثها الأغلفة المحيطية من العضلات الناعمة

peristome

حوق الفم

نبات — أسنان مغلظة حول فتحة العلية في الحزازيات تعمل على فتحها وإغلاقها حيوان — حافة الصدفة الحرة

perithecium

قارورى

peritoneal cavity

التجويف البريتونى

تجويف البطن — فراغ جوف الثدييات وراء الحجاب الحاجز ويحوى الكبد والطحال ومعظم الأمعاء والأحشاء الأخرى التي تكاد تملؤه تماما

peritoneal funnel

قمع بريتونى

peritoneum

البريتون — الغشاء البريتونى

الغشاء المصلى الرقيق الذى يبطن تجويف الجسم ويغطفى الأعضاء الداخلية في كثير من الحيوانات مكونا المساريقا

peritrichous

محيطى السياط — له شعيرات كالسياط تحيط به

perivescral cavity

تجويف الجسم الرئيسى

permanent anus

أست مستديمة

permanent teeth

الأسنان الدائمة

ثانية مجموعات الأسنان في معظم الثدييات

permanant tissue

نسيج مستديم

نسيج تام التكوين بعكس النسيج الانشائى أو المرستيمى الذى لم يستكمل تكونه النهائى بعد

permanent wilting

ذبول مستديم

permeability

إنفاذية

خاصية من خواص البروتوبلازم من حيث قدرته على إنفاذ مواد معينة من خلاله من داخل الخلية إلى خارجها أو من الخارج إلى الداخل

Permian period

العصر البرمي — عصر جيولوجي

peroxidase

البيروكسيداز

أنزيم يؤثر على البيروكسيدات فينطلق منها الأوكسوجين في صور نشطة تسبب أكسدة مواد أخرى

persistent

مستديم

وصف للعضو الذي يبقى ولا يسقط كالكأس في زهور نباتات الفصيلة البذنجانية فيظل موجودا حتى بعد نضج الثمرة

personate flower

زهرة قناعية

لتويجها شفتان وفوهة ذات حنك

perspiration

العرق — محلول من الماء والأملاح يخرج من غدد خاصة بجلد الثدييات

pertusate

مثقّب — به ثقوب كالصفحة الغربالية التي في اللحاء

perula

غلاف حرشفي

الحرشفة أو الحراشف التي تغطي البراعم وغلاف الجسم الثمري في حالة الزقيات القارورية

perulate

محرشف — مغطى بحراشف واقية

pes

قدم

قدم الساق الخلفية لذوات الأربع ويتكون من رسغ القدم وعظام الرسغ والأصابع

petal	بتلة
	جزء من تويج الزهرة ويكون عادة زاهى اللون واضحا
petiole	عنق
petstoma	الستارة
petrification	تججر
	حلول مواد معدنية مكان أنسجة الكائن الحى تتصلد وتحفظ بشكله
petrophilous plants	نباتات الصخور
	النباتات التى تستوطن البيئة الصخرية
phacomycetes	فطر طحلبية
phacophyta	الطحالب البنية
phagocytes	خلايا بلعمية أكولة
	خلية دم بيضاء تتجول وتهضم البكتريا والمواد الغريبة الأخرى
phalanges	سلاميات الأصابع
	عظام الأصابع وكل أصبع به من واحدة إلى خمس سلاميات تتصل نهاياتها واحدة بواحدة فى صف واحد وكل صف منها متصل بعظمة رسغية راحية
Phalangida	الحصادون
	رتبة من العنكبيات قريبة الشبه بالعناكب ولها العديد من الأسماء
phanerogamia	النباتات ذوات البذور
	تسمية قديمة عند علماء النبات وذلك لأن أعضاء التكاثر فيها واضحة جدا سواء كانت مخاريط أو أزهارا
pharyngeal cavity	التجويف البلعومى

pharyngeal gill slits	الفتحات الخيشومية البلعومية
pharyngeal nephridia	نفريدات بلعومية
pharyngeal region	منطقة البلعوم
pharyngeal slits	الفتحات البلعومية
pharyngeobranchial	خيشومى بلعومى
pharynx	البلعوم
	الجزء بين الفم والمرىء فى الفقاريات والذى تفتح عليه اللهاة فى ذوات الأربع وفتحات الخياشيم فى الأسماك وفى الإنسان تكون الحنجرة ومؤخر الأنف منفصلين عن بعضهما بسقف لّين
phase contrast microscope	المهجر الضوئى
Phasmida	الشيحيات
Phasmida	حيوان – العضويات من الحشرات
phellem	فلين
phellocoderm	فيلودرم – نسيج قشرى ثانوى يكونه كامبيوم الفلين
phellogen	مكون الفلين
phenocopy	تشابه الحالة الظاهرية الكاذب
	يحدث عندما تكون الحالة الظاهرية متشابهة فى كائنين لهما حالة جينية مختلفة
phenology	دراسة نظرية موسمية النبات
	دراسة مواعيد الأزهار بالارتباط مع الطقس

phenomena of life ظواهر الحياة

phenomenon ظاهرة

phenons أنواع محتجة

pheromone فرمون

مادة كيميائية يفرزها الحيوان في محيطه فيثير سلوك الأفراد الأخرى من جنسه كالأثر الذي يحدثه جنسيا في الحشرات وملكات النحل والكلاب مثلا

phloem اللحاء

النسيج الوعائي الذي يسيطر على تكوين الغذاء بالتمثيل الضوئي خلال النبات كالسكر والبروتينات وبعض الأيونات المعدنية ويتميز بوجود أنابيب الغربلة

phloem fibers الألياف اللحاءية

phloem parenchyma برانشيمة اللحاء

phosphatase فوسفاتاز

أنزيم يكسر الفوسفات من مركباتها العضوية

phosphorelases الفوسفوريلازات

أنزيمات الانتقال وهي تعمل على تنشيط التفاعلات

phosphorescence توهج فوسفوري

انبعاث الضوء دون توليد طاقة تذكر وينتج عن تحلل جزئي

photic zone المنطقة المضيئة

المنطقة السطحية للبحر أو البحيرة المضيئة ضوءا كافيا لحدوث عملية التمثيل الضوئي

photolysis

التحليل الضوئي للماء

photoreceptor

مستقبل ضوئي - عضو حس يتأثر بالضوء

photorespiration

تنفس ضوئي - تنفس نوع من النباتات ينشط بواسطة الضوء
منها البنجر والتبغ

photosynthesis

التمثيل الضوئي

تمثيل المركبات العضوية من الماء وثاني أكسيد الكربون في النباتات
الخضراء باستخدام الطاقة الممتصة بواسطة الكلوروفيل من ضوء
الشمس والجو هو مصدر معظم الأوكسوجين ويجري التمثيل الضوئي
داخل البلاستيدات الخضراء حسب المعادلة التالية :

ثاني أكسيد كربون + ماء = $\frac{\text{طاقة ضوئية}}{\text{نبات أخضر}}$ كربوهيدرات +

أوكسوجين + ماء

phototaxis

نمو ضوئي - النمو الذي ينشطه الضوء

phototrophic

استخلاص الطاقة من ضوء الشمس

phototropism

الانتحاء الضوئي

التأثر بالضوء في حركة النبات كأنحاء سيقان النباتات المنزلية نحو
النافذة التي يدخل منها الضوء

phragmaplast

خلايا حاجزية

في خلايا النبات ، المنطقة الاستوائية من المغزل بين مجموعتي
الصبغيات التي تنفصل عن بعضها البعض في الطور الانفصالي من
الانقسام الفتيلي

phycobilins

الحييات الصبغية الحمراء والزرقاء

التي توجد مع الكلوروفيل في الطحالب الحمراء والزررق والخضراء
وتساعد في عملية التمثيل الضوئي بتحويل الطاقة الضوئية التي تمتصها
إلى الكلوروفيل

phycology	علم الطحالب
phylotaxy	ترتيب الأوراق على الساق معزلية أو متقابلة أو تبادلية أو حلزونية
phylogeny	تاريخ النسب دراسة شجرة الأنساب للمجموعات الاحيائية المختلفة أو تاريخ تطور السلالات ويطلق عليه أيضا التطور السلفى
phylum	شعبة في تصنيف الحيوان
physiological characters	صفات فسيولوجية
physiological labour	العمل الوظيفى
physiological saline	محلول فسيولوجى محلول من الأملاح في الماء يستخدم للاحتفاظ بالخلايا حية
physiology	علم وظائف الأعضاء
phytobiology	بيولوجية النبات — دراسة حياة النبات ووظائف أعضائه
phytochemistry	كيمياء النبات علم يختص بدراسة العمليات الكيميائية في النبات وما يتكون فيه من مواد
phytogeography	جغرافية النبات
phytopathology	علم أمراض النباتات
phytophagous	نباتى — يتغذى على النبات
phytoplankton	بلاكتون نباتى — عوالق نباتية — نباتات دقيقة طليقة في الماء

phytosociology

علم النبات الاجتماعي

pia arachnoid membrane

غشاء العنكبوتية الحنون

الغشاء الرقيق الذي يغلف الجهاز العصبي المركزي للفقاريات أما الأم الحنون فإنها تغلفه مباشرة وتحوى عديداً من الأوعية الدموية أما العنكبوتية فتلى ذلك وتتصل مباشرة بالأم الجافية وتفصلها عن الأم مسافات مليئة بسائل مخي شوكي

pia mater

الأم الحنون

pictured

ميرقش — منقط

piercing and sucking mouth parts

أجزاء الفم الثاقبة الماصه كما في البعوض

pigeon's milk

لبن الحمام

الطعام نصيف المهضوم الذي تحتفظ به الطيور في حويصلتها وتطعم به صغارها

pigment

صبغ

pileus

قلنسوة

piliferous layer

طبقة مشعرة

جزء الجذر الذي يحمل شعيرات جذرية ويمتد من قمة الجذر إلى مسافات تتوقف على نوع النبات

pilose antenna

زباني أشعرية

pinacocyte

خلية قرصية

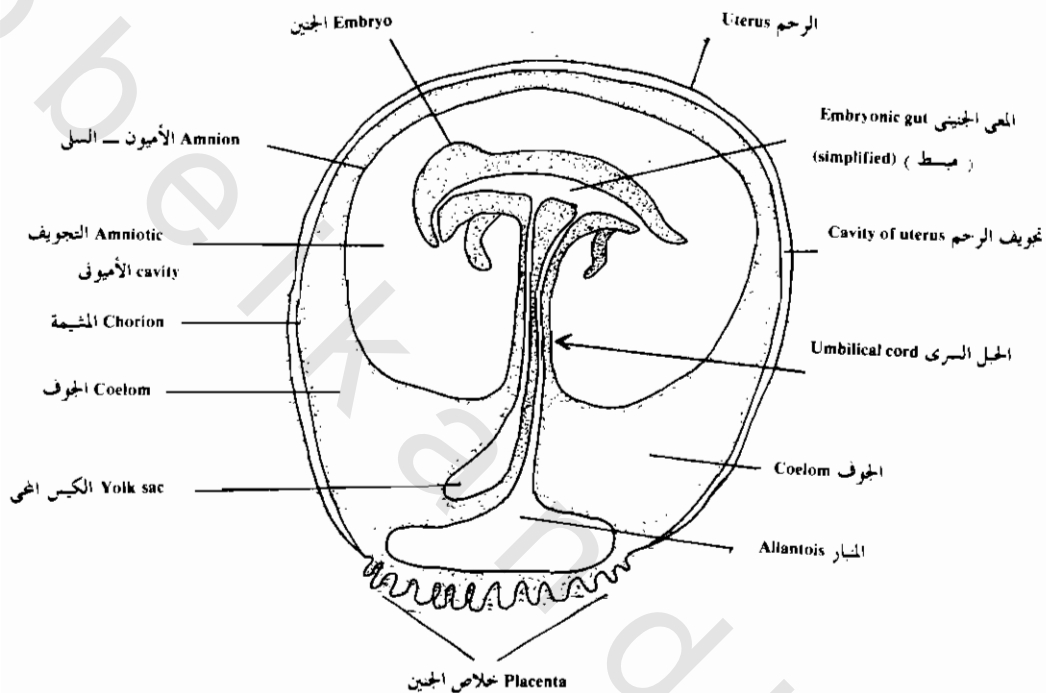
إحدى خلايا الطبقة الخارجية لحيوان الأسفنج وهي خلايا مفلطحة

pincer

منتاش

pineal apparatus	الجهاز الصنوبرى يتكون ابتداء فى العظائيات من بروزين ناميين من سقف المخ الأمامى داخل الجمجمة واحدا خلف الآخر
pineal body	الجسم الصنوبرى — الغدة الصنوبرية وظيفته غير معلومة غير أنه يفرز هرمونا متعلقا بتغير الألوان ويركز الحبيبات الصبغية بشدة فى حاملات الميلانين
pineal eye	العين الصنوبرية حويصلة تتكون كردب للمخ الأوسط توجد على سطحه الظهري وتكتمل كعدسة وهى حساسة للضوء فى بعض الفقاريات
pineal stalk	عق الجسم الصنوبرى
pink	أحمر وردي
pinna	وريقة — ريشة — جناح — زعنفة
pinnate tentacles	لوامس ريشية
pinnatifid	قصيرة التشریح الريشى ورقة ريشية التفصص الفجوات بين الفصوص فيها غير عميقة
pinnatifid	عميقة التشریح الريشى ورقة عميقة التفصص تنظم فيها الفصوص على جانبى محور النصل كالريشة
pinnatisect	غائرة التشریح الريشى ورقة تفصصها عميق جدا يكاد يصل إلى العير كما فى بعض أنواع الخشخاش
Pipilionoideae	الفصيلة الفراشية

Pisces	الأسماك
pistil	كربلة — متاع — عضو تأنيث
pistillate	متاعى — مؤنث — له كربلات ولكن بدون أسدية
pit membrane	غشاء النقرة
pitcher	أبريق
pith	نخاع — جمار
pith of lateral branch	نخاع الفرع الجانبي
pith of main axis	نخاع الفرع الرئيسي
pithecanthropus	إنسان جاوة القرد
	يتميز بصغر المخ ويمشى منتصباً ويشبه القرد في كثافة حواجه وغيبة الذفن
pitressin	بترسين
	مستخلص الفص الخارجى للنخامية يسبب عند الحقن به تقبض الشعيرات والشريينات ويقلل تكون اليوريا
pituitary gland	الغدة النخامية
	غدة صماء عند أسفل المخ داخل مجموعة الفقاريات تفرز عدداً من الهرمونات كلها بروتينات أو جلوكوبروتينات
placenta	المشيمة
	نبات — جزء من جدار المبيض فى النبات تنمو عليه البويضات حيوان — عضو يجمع بين أنسجة الجنين والأم فى اتحاد وثيق ومنه يتغذى جنين الحيوان الحامل فى الثدييات المشيمية فهو عضو اتصال الجنين بالرحم



شكل (١٠) قطاع من حبل تديى فى داخل الرحم

يوضح الشكل التخطيطى الرابطة من بين خلاص الجنين وبقية الأغشية الجنينية (وتظهر الطبقة الجنينية الوسطى (الميزودرم مظللة) .
وتتشابه الأغشية الجنينية أساسا فى جميع الحيوانات الأميونية بينما يختلف حجم الكيس اصغى والمنبار من حيوان لآخر .
أما فى الطيور والزواحف فلا يوجد خلاص ما للجنين وانما يحل الزلال محل المشيمة وتحل قشرة البيضة محل الرحم .

Placentalia

المشيميات — الرهليات

طوييفة من الثدييات تشمل غالبية الثدييات الموجودة حاليا وتتميز بأن جنينها ينمو داخل الرحم مرتبطا بأنسجة الأم بنظام محكم من المشيمة حيث القشرة المحية أكبر وأكثر تعقيدا من بقية الثدييات

placentation

النظام المشيمي

نبات — ترتيب المشيمة في مبيض متعدد الثمار جدارية أو محورية أو مركزية أو حرة حيوان — طراز ترتيب المشيمة في الثدييات

placoid scales

حراشف درعية

plagiotropism

انتحاء منحرف

نزوع الاتجاه بعيدا عن الخط الرأسى إلى خط مائل أو أفقى

plagula

بلاجولا

صلبية بطنية في الخصر الذى يصل بين الرأس صدر والبطن في العناكب

plane of symmetry

مستوى التماثل

المستوى الذى يمكن فيه قسمة زهرة أو أى عضو نباتى آخر إلى نصفين متماثلين

planidium

بلانيديوم

الطور الأول ليرقانة عديمة الأرجل في بعض الحشرات الطفيلية من غشائية الأجنحة أو ثنائية الأجنحة

planiform

المسطح

ما كان ذا سطح مستو — وصف للمفصل الذى تكاد تنسبط سطوحه

plank putresses

ركائز نباتية

جذور أفقية تخرج من قواعد بعض الأشجار وتعمل على تثبيتها في التربة

plankton	عوالق — طفافوة
	نباتات وحيوانات البحر والبحيرة الدقيقة التي تطفو أو تطوف في الماء وتكون قرب السطح وتعد غذاء للأسماك والحيتان
planktonic	طاف في المياه — طليق في المياه
plant	نبات
plant carantine	حجر زراعى
plant community	مجتمع نباتى
	مجموعة من النباتات تعيش في مكان واحد وتربطها بيئتها كما تربطها ببعضها البعض علاقات اجتماعية
plant ecology	علم البيئة النباتية
plant formation	تكوين نباتى
plant geography	جغرافيا النبات
	دراسة سلاسل النبات على سطح الأرض وأسباب توزيعها على هذا النحو وفقا لخصائصها في الماضى والحاضر
plant lice	المن
plant pathology	علم أمراض النبات
	فرع علم النبات الذى يختص بدراسة أمراض النبات
plant sociology	علم النبات الاجتماعى
	دراسة مجتمعات النبات التى تصنع الإنبات وأصلها : تكوينها وبنيتها
planta	أخمص — باطن القدم
plantar	أخمصى
	منسوب إلى الأخمص كالشریان الأخمصى والعصب الأخمصى

plantigrade	أخمصى المشية ما يسير على الأرض بحيث يلامسها باطن القدم كالذب والإنسان
plantula	أخمص وسادة لاصقة على رسغ القدم في بعض الحشرات
planula	بلانولا يرقات اللاحشويات وتسبح حرة بأهداب منتشرة على سطح الجسم
planum	المستوى سطح أو ساحة كما يقال في بعض سطوح عظام القرنيوم (الجمجمة)
plaque	فجوة منطقة خالية في مزرعة بكتريا على طبق آجار آجار نظراً لانفائها بواسطة آكلات البكتريا
plasma	البلازما الجزء السائل من الدم أو البروتوبلازم عامة وتطلق كذلك على الليمف دون الخلايا
plasma cell	خلية بلازمية
plasmagene	جينة بلازمية وحدة بروتينية في السيتوبلازم تورث وتؤثر في غيرها من الجينات البلازمية
plasmalemma	غشاء البلازما الغشاء الرقيق الذى يغطى الاكتوبلازما من الخارج أو يلاصق جدار الخلية
plasmamembrane	أغشية بلازمية أغشية نصف منفذة من البروتوبلازم في طورها الصلد منها غشاء خارجى بين السيتوبلازم والجدار وآخر داخلى بين السيتوبلازم والفجوة العصارية

plasma proteins	بروتين البلازما
	محلول البروتينات في بلازما دم الفقاريات المسئول عن ضغط الدم وأوعيته بواسطة الضغط الأسموزي وإليها يرجع الفضل في دفع البلازما لزيادة حجم الدورة الدموية
plasmatic	بلازمي — منسوب إلى البلازما أو البروتوبلازم
plasmodesma	رابط بلازمي
	قنطرة سيتوبلازمية بين الخلايا المتجاورة وتربطها ببعضها البعض
plasmodium	البلازموديوم — الرغوى
	— اسم جنس لحيوان أولى يعيش في دم الانسان ويسبب الماريا — مجموعة كتل أميبية الشكل لا يندمج فيها النوى — كتلة بروتوبلازمية متعددة النوى ليس بها جدران خلوية
plasmogamy	تزاوج شكلي
	— اندماج المادة السيتوبلازمية لبعض الخلايا دون اندماج خلاياها — اندماج عدة أفراد من الأوالي الحيوانية لتكون كتلة متعددة النوى
plasmogel	بلازما هلامية
plasmolysed cell	خلية متبلزمة
	انفصال البروتوبلازم عن الجدار الخلوي بتأثير الظواهر الأسموزية وتقبضه في وسط الخلية
plasmolysis	بلمزمة
	تقبض بروتوبلازم الخلية من جداره السليلوزي عندما توضع في محاليل عالية الضغط نتيجة للسحب الأسموزي للماء من فجوتها المركزية الكبيرة
plasmolytic solution	محلول مبلزم
	محلول أقوى تركيزاً من العصير الخلوي يكفى تركيزه لخروج الماء من العصير وتجمعه بين السيتوبلازم والجدار ويؤدي لإحداث البلمزمة

plasmon	جملة العوامل الوراثية فوق الصبغية في الخلية
plasmosol	بلازما سائلة
plasticity	لدونة — قابلية التشكل الذاتية
plastid mutations	الطفرات البلاستيدية
plastids	البلاستيدات
	أجسام صغيرة متعددة الأشكال في سيتوبلازم خلايا النبات من واحدة لأكثر في الخلية الواحدة وتحتوي حبيبات صبغية ومواد غذائية احتياطية فبعضها يحوي كلوروفيل أو نظائر الكاروتينات وبعضها مركز تجمع للنشا والبروتينات والزيوت
plastoral	درعى — صدارى
plastron	درع — صدار
	الدرع البطنية العظمية والقرنية للسلاحف البرية والمائية
plate	صفيحة
platelet	صفيحة دموية
platybasic	مفلطح القاعدة
	وصف للقرنيوم الغضروفى البدائى الذى تكون فيه الكوة النخامية متسعة
platyductyl	مفلطح الأصابع
	وصف لبعض الضفادع التى تكون فيها أصابع اليدين والقدمين مفلطحة
platyhemintes	الشريطيات — الديدان المفلطحة
platyhieric	عريض العجز

platyrrhines	مفلطحات الأنف
	قروود العالم الجديد ذوات الحاجز الأنفى العريض ولها فى الغالب ذيل ماسك تقبض به على غصون الشجر
platysma	المسطوحة
	العضلة الرقيقة المتسعة على جانبي العنق بداخل الصفاق السطحي مباشرة فى الانسان وبعض الثدييات
plectonephridia	نفريدات ملتوية
	تتركب من شبكة من الأنابيب الاخراجية الصغيرة ترتكز على جسم حيوان من الداخل وفى الفواصل بين العقول كما فى بعض قليلات الأشواك
pleistocene	بلايستوسين
	عصر جيولوجى — العصر التالى للعصر الثلاثى
pleochromatic	متلون
	يظهر بألوان تختلف بحسب الظروف البيئية أو الفسيولوجية المختلفة
pleometrosis	متعدد الأمهات
	مستعمرة حيوانية تؤسسها أكثر من أم (ملكة) واحدة
pleon	بليون
	منطقة البطن فى القشريات أو العجز فى بعض العنكبيات
pleopod	رجل العوم
	إحدى أرجل البطن فى القشريات وتساعد على العوم
plerome	النسيج الانشائى من قمة الساق والجذر الذى ينشأ منه النخاع
pleisobiotic	مجاورة
	المعيشة فى جيرة وثيقة

plesiotype	نمط مشروح
pleura	بلورا — جنبه غشاء مصلى يبطن تجويف الصدر ويغلف الرئتين في الفقاريات
pleural	بلورى — جنبى — متعلق بالبلورا
pleural cavity	التجويف البلورى — الحفظة البلورية المسافة الجوفية المحيطة بالرئة في الثدييات وهى مفصولة عن بقية الجوف بالحجاب الحاجز
pleuralia	جنبيات — شوكيات دفاعية تنتشر على سطح الجسم
pleurapophysis	التوء الفقارى الجانبي نتوء ينشأ من جانب الفقرة ويطلق كذلك على الضلع الأصيله
pleurobranchiae	خياشيم جنبية
pleurethmoid	مصفوى جنبى المصفوى الوحشى (الخارجى) وقبل الجبى متحدين معا فى عظم واحد فى بعض الأسماك
pleurocentrum	جانب الفقارة الجزء الجانبي من جسم القارة فى كثير من الأسماك والبرمائيات الحفرية
pleurocerebral	جانب مخى وصف للعصب الذى يصل بين العقدة العصبية الجانبية والعقدة المخية فى بعض الرخويات
pleuroperitoneum	البلورى البريتونى الغشاء المصلى المبطن للتجويف البدنى كله فى الفقاريات التى ليس لها حجاب حاجز يقسمه إلى بطن وصدر

pleuropodium

نتوء جانبي

نتوء غدّي جانبي يبرز من البطن في بعض أجنحة الحشرات

plexiform

ضفيري الشكل

ما كان معقداً أو مثل الجلدية وتوصف به طبقات شبكية العين وكذلك الطبقة المحيطية للمادة السنجابية لقشرة المخ

plexus

ضفيرة

شبكة أو جديلة من الأوعية أو الأعصاب المتشابكة

pliable

قابل للطي — ما يمكن طيه في يسر

pliability

قابلية الطي

plica

ثنية — مثل ثنية الجلد أو الغشاء

ploughshape bone

عظم المحراثية

عظم الشاخصة الذيلية في الطيور أو العظم الميكني

plumate

ريشي الشكل — ما أشبه الريشة

plume

ريشة — إحدى الريش المحيط يظهر على سطح جسم الطائر

plumicome

شويكة ريشية — شويكة ذات خصلات كالريش

plumicorn

قنزعة — خصلة من الريش تشبه القرن على رأس الطائر

plumigerous

مريش — ذو ريش

plumiped

مسرول (كالحمام)

وحد للطائر يكسو الريش ساقيه وقدميه

plump

مكتنز

plumose antenna

زباني ريشية

plumula	زغبة
plumule	ريشة صغيرة
	نبات — البرعم الورق الأول في الجنين ويؤدى نموه إلى تكوين المجموع الخضري
	حيوان — ريشة مؤقتة للطيور العشاشة تظل في بعض الطيور بين الريش الدائم
plurilocular	متعددة المساكن
	وصف مبيض النبات المقسم داخليا لأكثر من مسكن
plurilocular sporangia	حواظ بوغية عديدة المساكن (الغرف)
pluripetalous	متعدد البتلات — ذو بتلات كثيرة
pluriseptate	متعدد الحواجز
	وصف لعضو النبات ذى الحواجز الكثيرة كالمبيض أو الثمرة أو الكيس البوغى
pneumatic	هوائى
	وصف للعظم الذى تتخلله قنوات هوائية بجهاز التنفس كما فى الطيور
pneumatic tissue	نسيج تهوية — به فجوات كبيرة للتهوية
pneumaticity	هوائية
	وجود تجاويف هوائية فى بنيان ما كعظام الطيور مثلا
pneumatocyst	نفاخة
	المثانة الهوائية فى الأسماك
pneumogastric nerve	العصب الحائر
	العصب الرئوى المعدى — العصب الجمجمى العاشر الذى يمد البلعوم والحنجرة والقلب والرئتين والأحشاء

pneumostome	الفتحة الهوائية الفتحة التي يدخل فيها الهواء إلى التجويف البرنسي التنفسي ويخرج منها كما في بطنيات الأقدام من الرخويات البنية .
pneumothodium	جذر تنفسي جذر ذو عديسات وأنسجة تهوية يخرج فوق سطح الأرض ويقوم بوظيفة التنفس
pod	قرن ثمرة جافة متفتحة متعددة البذور عادة تنشأ من كربة واحدة كثمرة نباتات الفصيلة القرنية ومنها الفول
podabanchiae	خياشيم رجلية
podical plates	الصفائحان الدبريتان صفائحان كيتينيتان صغيرتان تقعان على جانبي الشرج في بعض الحشرات
podite	شذفة (قطعة من القدم)
podomeres	شدف - قطع رجلية
polar	قطبي
polar axis	محور قطبي
polar body	الجسم القطبي الخلية الصغيرة التي تتكون أثناء الانقسام الاختزالي لخلية البويضة
polar nuclei	نوى قطبية تطلق عادة على نواتين من النوى الثماني التي تنقسم إليها نواة الكيس الجنيني تعودان مرة أخرى إلى وسط الكيس بعد اتجاههما إلى القطبين وتكونان نواة الأندوسيرم الابتدائية
polarity	القطبية
polarization	استقطاب
poles of cell	قطبا الخلية

pollen	حبوب اللقاح تحملها الرياح أو الحشرات وأحيانا الماء إلى البويضات فتلقح البويضات بالأنابيب اللقاحية التي تحمل نوى الذكر إلى البويضات
pollen analysis	تحليل حبوب اللقاح - في علم الحفريات
pollen basket	سلة حبوب اللقاح
pollen chamber	غرفة اللقاح تجويف في البذيرة في بعض عاريات البذور تتجمع فيه حبوب اللقاح في أول سقوطها على البذيرة
pollen comb	مشط اللقاح
pollen grains	حبوب اللقاح الأبواغ الذكرية التي تنتجها الأسدية وتنقل إلى المتاع للاخصاب
pollen flowers	أزهار لقاحية أزهار لا رحيقية تشتمل على حبوب اللقاح تقصدها الحشرات عادة للتغذية أو لنقل اللقاح
pollen mass	كتلة لقاحية مجموعة من حبوب اللقاح يلتصق بعضها ببعض بواسطة مادة شمعية أو خيوط دقيقة لتكون جسما واحدا متماسكا
pollen mother cell	الخلايا الوالدة لحبوب اللقاح
pollen sac	كيس لقاح أحد أكياس المتك وتوجد منها أربعة في الغالب وتمتلئ بحبوب اللقاح
pollen tube	أنبوب حبوب اللقاح جسم أنبوي يحمل الأمشاج الذكرية وفي النباتات المزهرة تخترق أنسجة الميسم والقلم إلى داخل المبيض

polleniferous حامل اللقاح — ما يحمل حبوب اللقاح أو يحتويها

pollex الإبهام

أصبع الإبهام في ذوات الأطراف ذات الخمس أصابع وهو عادة أقصر من بقية الأصابع

pollination تلقيح

عملية انتقال حبوب اللقاح من المتك إلى الميسم

pollinium جسم لقاحي

كتلة متناسكة من حبوب اللقاح تضم جميع الحبوب التي في كيس لقاح واحد

polocytes خلايا قطبية — في الانقسام الاختزالي

polyadelphous متحدة في سيقانها في عدة مجموعات

polyandria متعددات الأسدية

قسم من النباتات يتميز بكثرة الأسدية في أزهاره

polyarch متعدد الحزم

وصف جذر النبات إذا احتوى على حزم وعائية ابتدائية كثيرة

poly carpellary متعدد الكراويل — وصف للمتناع إذا تعددت كراويله

poly cephalous متعدد الهامات

وصف للنبات متعدد النورات الهامية كالأقحوان

poly cercus متعدد الأكياس

Polychaetae عديدات الأشواك

poly chasium متعدد الشعب

poly chromatic متعدد الألوان — وصف لذى الألوان المختلفة

poly cladous متعدد الفروع

poly cotyledonous متعدد الفلقات — وصف للنبات الذى تحوى بذوره أكثر من فلقتين كالصنوبر

poly dactylous متعدد الأصابع — له أصابع أكثر من المعتاد

polygamy تعدد الأجنة
إنتاج أكثر من جنين واحد فى البذرة الواحدة (بالتفرع عادة من الجنين الأول)

polygamy تعدد الأزواج أو الزوجات

poly genes تكرار الجينات
وجود زوج أو أكثر من الجينات التى تؤثر على نفس الخاصية بطريقة التكرار

polymastism تعدد الاثداء — زيادتها عن العدد السوى المألوف

polymorph متعدد الشكل
نوع من الكرات البيضاء فى دم الفقاريات قطرها من ٧ - ٨ ميكرون فى الانسان ، وهى ذات نواة قائمة الصيغ متقلصة إلى عدد من الفصوص

polymorphism تعدد الأشكال
اتخاذ العضو كالورقة مثلا أكثر من شكل واحد فى النبات الواحد كما فى بعض النباتات المائية الطافية أو المغمورة

polymorphonuclear leucoctye كرية بيضاء مشكلة النواة

polynucleate متعدد النوى — الخلية ذات النوى الكثير

polyp

بوليب

أنواع من الجوفمعويات مثبتة من طرف واحد محاطة بحلقة من الحساسات تتكاثر بالتبرعم وتكون مستعمرات وبعضها يتكاثر جنسيا

polypeptide

ببتيد، متعدد

مكون من ثلاثة أو أكثر من الأحماض الأمينية

polypetalous

متعدد البتلات — سائب البتلات

وصف للتوزيع حينما تكون البتلات منفصلا بعضها عن بعض

polyphagous

متعدد الغذاء

polypoid

متعدد الجينات المتماثلة

polyrhizal

متعدد الجذور

polysaccharide

سكر متعدد

ايدروكربون ناتج من ارتباط عدة جزيئات من السكر الأحادي كالنشأ والسليولوز

polysepalous

متعدد السبلات — سائب السبلات

وصف للكأس حينما تكون السبلات منفصلا بعضها عن بعض

polyspermy

متعدد المنويات

اختراق عدد من الحيوانات المنوية بيضة واحدة في فترة الاخصاب ويحدث ذلك في البيضات كثيرة المح

polythetic

متعدد الصفات (في التصنيف)

النظام الذي تعتمد عضويته في التصنيف على امتلاكه عددا كبيرا من الصفات المشتركة (العامة)

polytrichous

متعدد الأسواط

وصف لبعض الكائنات ذات الأسواط المتعددة كما في بعض أنواع البكتريا والأوالي

pome	تفاحة ثمرة كاذبة مكون معظمها من الحامل الزهري وليس من المبيض كالتفاح فالجزء العصيري الذى يؤكل يمثل الحامل الزهري والللب
pomum adami	تفاحة آدم حيد بارز من الغضروف الدرقى فى مقدم العنق يكون أكثر وضوحا فى الذكر
pons Varolii	قنطرة فارولى قنطرة تصل بين نصفى المخيخ
population cycle	دورة السكان صعود وهبوط عدد السكان فى فترات منتظمة (١٠ سنوات دورة الثدييات والطيور فى أمريكا الشمالية)
populations	جماعات
porcellanous	خزفى
porcupines	القنافظ
pore	ثقب فتحة صغيرة فى جسم النبات أو الحيوان تعبر من خلالها المواد
pore cells	خلايا مسامية
pore spaces	فراغ مسامى أحد الفراغات بين حبيبات التربة
Porifera	المساميات — الاسفنجيات
porc tapeworm	دودة الخنزير الشريطية
porocyte	خلية ثقبية

porometer

مقياس الثغور

جهاز لقياس درجة تفتح الثغور في النباتات

porosity

مسامية

حالة الجسم ذى المسام

porous

مسامي — به ثقوب صغيرة

portal

باني

وصف لجهاز الأوردة الذى يحمل الدم من القناة الهضمية والطحال والبنكرياس إلى الكبد

portal vein

الوريد الباني

position effect

تأثير الموضع

تأثير تغير موضع الجينة — الورثة — فى الصبغى — الكروموسوم — بالنسبة للورثات الأخرى على الصفات التى تعطىها هذه الورثة

postanal

خلف الشرج

post axial

خلف المحور

ما يقع خلف المحور كالمشظية فى الساق

postcava

الوريد الأجوف الخلفى

الوريد الذى يحمل الدم من جزء الجسم الذى يقع خلف القلب فى الفقاريات المتقدمة على الأسماك

post central

خلف المركز

ما يقع خلف المنطقة المركزية ويطلق على أهدود فى المخ

post centrum

مركز خلفى للفقارة

الجزء الخلفى من المركز الفقارى فى بعض الفقاريات

post clavicle	الترقوة الخلفية عظم غشائي يظهر في الحزام الصدري في بعض الأسماك
post - embryonic	ما بعد الجنيني مراحل النمو أو أطواره التي تلي مرحلة الجنين
post mortem changes	تغيرات لاحقة للموت
posterior	خلفي — مايقع في المؤخرة نبات — الجزء الأقرب للمحور الرئيسي في الأزهار التبادلية حيوان — موجود بالقرب من النهاية الخلفية — في تشریح الإنسان — الجانب الخلفي هو الظهر المقابل للجانب الظهرى في الثدييات الأخرى
posterior choroid plexus	الضفيرة المشيمية الخلفية
posterior contractile vacuole	الفجوة المتقبضة الخلفية
posterior intermandibularis	العضلة بين اللحية الخلفية
posterior root	جذر العصب المرادف للجذر الظهرى
posterior spiracle	ثغر خلفي
posterolateral	جانبي خلفي — مايقع في المؤخرة تجاه الجانب
posteromedial	وسطى خلفي — مايقع في الوسط تجاه الخلف
postflagellate	تالى المسوّط طور في نمو السوطيات يلي ذلك الذى يظهر فيه السوط تمهيدا لتكوين الطور الكيسي
post frons	مؤخر الجبهة جزء الجبهة الذى يقع في مؤخرتها في الحشرات

post frontal bone	عظم جبهي خلفي عظم غشائي يقع خلف الحجاج في بعض جماجم الفقاريات
posthepatic	بعد كبدي الجزء من قناة الهضم الذي يلي الكبد
post ischium	خلف روكي نتوء على الجانب الخلفي للورك في بعض الزواحف
postmentum	خلف الذقن
postorbital	خلف حجاجي عظم يكون جزءا من الجدار الخلفي من الحجاج في بعض الفقاريات
postotic	خلف أذني - وصف لما يقع خلف الأذن
postparietal	خلف جداري عظم غشائي خلف العظم الجداري في بعض الفقاريات
post patagium	إبط الجناح ثنية صغيرة من الجلد في جناح الطائر بين العضد والجذع
post pubis	خلف عاني
post temporal	خلف صدغي
postzygopophysis	النتوء النيري الخلفي
potable water	ماء شرب - صالح للشرب
potamogenton	لسان البحر نبات مائي مغمور ينمو في الترع والمصارف والبحيرات قليلة الملوحة
potamoplankton	عوالق نهريّة عوالق الأنهار والغدران ومياهاها الراكدة من الاحياء

potency	فعالية — قوة تأثير
potential gametophyte	طور مشيجى كامن — طور مشيجى لا تناسلى
potential parasite	طفيلى كامن طفيلى اختيارى — نبات رمى أصلا ولكن يمكنه أن يعيش متطفلا عند ظفره بالعائل المناسب
potential saporophyte	رمى كامن — رمى اختيارى نبات طفيلى أصلا ولكنه يستطيع أن يعيش مترمما عند الضرورة مثل فطر التفحم
potentiality	قدرة كامنة — الطاقة التى يمكن استغلالها
potometer	مقياس النتح جهاز يقاس به النتح بتقدير كمية الماء الممتص
pouch	جيب — بنية يشبه الكيس
Poupart's ligament	رباط بوبارت — الرباط الأرنى
powdery mildew	البياض الدقيقى مرض فطرى يصيب بعض النباتات كالعنب
prae - abdomen	البطن القبلى الجزء الأمامى الأعرض من بطن العقارب ويقابل وسط الجسم
prae - auricular	أمام الأذنية شق فى الجزء الأمامى للسطح الأذينى فى عظم الورك
prae - axial	أمام محورى — وصف لما يقع أمام المحور

praecentrum

أمام مركزي

الجزء الأمامي من مركز الجسم في جسم الفقارة في بعض الفقارات
الدنيا

prae coxa

قبل حرقفي

ما يقع قبل الحرقفة أو تحتها

prae crural

قبل ساق

يوصف به ما على الجانب الأمامي للرجل أو الفخذ

prae occipital

قبل قذالي

ثلمة أمام الطرف الخلفي من نصفي الكرة المخيين

praepubic

قبل عاني — مايقع على الجزء الأمامي للعانة

praeputial

قلفي — منسوب إلى القلفة

prae sphenoid

امام وتدي

عظم قرنيومي غضروفي يقع أمام العظم القاعدي في كثير من
الفقاريات

praesternal

قبل قصي

ثلمة ودجية تقع على الحافة العليا للقص ويطلق كذلك على الصليبة
الأمامية لاسترنة الحشرات

praying mantis

فرس النبي

preadaptation

سبق التكيف

استعداد تكويني في الكائن الحي يلائم المعيشة في بيئة مختلفة عن بيئته
الأصلية وقد يطلق على تكيف الطافر لظروف خاصة

precava	الوريد الأجوف الأمامى (السابق) أحد الوريدين الرئيسيين اللذين يجمعان الدم من المنطقة الأمامية للجسم
precipitation	ترسب
precipitation reaction	تفاعل الترسب
precipitin	مرسب جسم مضاد خاص في المصل الذى فيه مناعة ويكوّن راسبا مع بروتين مولد المضاد المقابل
Precocity theory of miosis	نظرية تكبير الانقسام الميوزى
precoracoid	قبل غرابى عظم في الحزام الصدرى يقع أمام العظم الغرابى
predator	مفترس حيوان يتصيد أو يفترس الحيوانات الأخرى لغذائه وهو مستهلك ثانوى ولكنه لا يشمل الطفيليات
predelineation	سبق التكوين تكوين جزئيات فسيولوجية شتى وتعيينها في ساحات ومواد محددة في البيضة التى لم تتكون بعد
predentary	قبل سنى
predentin	سليف العاج مادة ألياف (كورف) التى تتحول إلى عاج
predigital	قبل اصبعى إحدى الريشات القوادم التى تتصل بالسلامى الطرفية من الأصبع الثانية

predominant

سائد — مافاق ما حوله فى العدد والصفات

preformation theory

نظرية سبق التكوين

مؤادها أن البيضة تحتوى على صورة مصغرة من الحيوان وأن التغذية وحدها مطلوبة ليتكون الحيوان الكامل

preferential permeability

إنفاذية إنتقائية

إنفاذ الأغشية لبعض المواد الذائبة أكثر من إنفاذها لمواد أخرى

prefrontal

أمام جبهى

عظم يقع أمام العظم الجبهى فى جمجمة بعض الفقاريات

preganglionic

قبل عقدى

ألياف عصبية نخاعية تنشأ من الحبل الشوكى وتنتهى بمسرات عصبية حول الخلايا العقدية السمبتاوية

prehallux

الزائدة الإبهامية للقدم

أصبع زائدة تلى الإبهام فى قدم بعض الحيوانات مثل الضفدعة

prehensile

ممسك — مهياً للإمساك بالأشياء والقبض عليها

prehepatic

امام كبدى — ما يقع أمام الكبد من الأعضاء وأجزائها

prelacteal

قبل لبنى تسنين يظهر قبل الأسنان اللبنية

pre - Linnaean names

أسماء قبل لينية

أسماء أنواع تم وصفها قبل استخدام تصنيف لينوس فى كتابه «التصنيف الطبيعى»

premaxilla

أمام فكى — قبل فكى

عظم يقع أمام العظم الفكى ويحمل أسنانا مثله فى الفكوك ذوات الأسنان

premetaphase stretch	الامتطاط قبل الاستوائى (نمطى)
premolars	ضواحك — الأسنان التى بين الناب والطواحين
prenasal	أمام أنفى عظم يقع أمام العظم الأنفى فى بعض الجماجم ويتكون فى الحاجز الواقع أمام المصفوى المتوسط
preocular	أمام عيني ما يقع أمام العين مثل الزبانيين والحراشف فى بعض مفصلية الأرجل
preoperculum	أمام غطائى عظم غشائى يتكون فى المنطقة الأمامية لغطاء خياشيم الأسماك
preoral	أمام فمى ما يقع أمام الفم كالأهداب فى بعض الحيوانات
preorbital	أمام حجاجى — عظم غشائى أمام الحجاج فى بعض الأسماك
prepatagium	الحافة الأمامية للجناح ثنية من الجلد فى جناح الطائر تمتد بين العضد والساق
preplacental	قبل مشيمى — قبل سخدى ما يظهر قبل تكون المشيمة فى أثناء تكوين الجنين
prepollex	الزائدة الإبهامية لليد أصبع زائدة تلى الإبهام فى يد بعض البرمائيات والثدييات
prepupa	سليف العذراء طور ساكن فى تاريخ حياة الحشرة. يسبق طور العذراء
presentation time	زمن الحث أقصر وقت لازم للتنبه المستمر لإحداث استجابة

presphenoid

وتدى أمامى

عظم غضروفي يقع أمام العظم الوتدى القاعدى فى مجموعة كثير من الفقاريات

pressor

رافع الضغط

المنبهات أو الألياف العصبية التى تسبب ارتفاعات الضغط الشريانى

presynapsis

ما قبل الاقتران

مرحلة من مراحل الانقسام النووى الفتيلى تسبق اقتران الصبغيات (الكروموسومات)

prevernal

ربيعى مبكر

الأزهار الذى يحدث فى باكورة الربيع

primaries

القوادم — ريش القوادم

primary

أولى — ابتدائى

primary meristem

النامية الأولية

المنطقة النشطة لانقسام الخلايا الناشئة من الجنين أو النبات الصغير وعى الأجزاء النامية من الجذر أو الساق (الكامبيوم)

primary phloem

اللحاء الأولى — الابتدائى

primary root

الجذر الأسمى — الابتدائى

primary vascular bundles

الحزم الوعائية الابتدائية

Primates

الرئيسيات

الثدييات الرئيسة وتشمل الإنسان والقردة

primaxil

ذراع أولية

primitive	بدائى — أولى — ما ينشأ منذ البداية كالميزاب والعقدة والخط في الأجنة — في المراحل الأولى من تاريخ تطور مجموعة ما أو يشبه كائنا في مثل هذه المرحلة
primordial	بدائى — وصف للعضو في أول نشأته
primordial germcells	الخلايا الكبيرة الأصلية في الفقاريات التي تظهر مبكرا في حياة الجنين والتي تهاجر إلى الخصى النامية وتؤدي إلى تكوين الأمشاج
primordium	بداءة — العضو في أول نشأته
principal	رئيسى
principal plane	المستوى الرئيسى مستوى المحور الأطول في مقطع مستعرض
prismatic	منشورى — ما كان على شكل المنشور
prismatic layer	طبقة منشورية طبقة من الخلايا منشورية الشكل في ساق نبات تحيط باسطوانة الخشب المركزى
proamnion	السلى الأول ساحة من البلاستوديوم تقع أمام الرأس في الأجنة المبكرة في الفقاريات العليا
proatlas	الفهقة القبلية عظم يقع بين الفهقة والجمجمة في بعض الزواحف
Proboscidea	الفيليات — الخرطوميات
probosciform	خرطومى الشكل

proboscis

خرطوم

زائدة تمتد من الرأس كما في بعض الثدييات كالفيلة وفي بعض الحشرات والحلقيات

procambial strands

أشرطة الكامبيوم الأولى

procambium

كامبيوم أولى

نسيج إنشائي في القمة النامية للجذر والساق تنشأ منه الحزم الوعائية

procartilage

غضروف أولى

الطور الأولى في تكوين الغضروف

prochromosomes

بادئات الصبغيات (الكروموسومات)

proctal

شرجي

يوصف به ما يقع أمام المذرق أو الشرج كالزعنفة الحوضية في بعض الأسماك

proctodium

المستقيم

procumbent

منبطح

وصف للنبات إذا كان راقداً أو مستلقياً على الأرض

productivity

الانتاجية

في نظام البيئة يقصد بالانتاجية الأولية المعدل الذي تتمص به الطاقة من الضوء وتستخدم مع ثاني أكسيد الكربون في إنتاج المواد العضوية في عملية التمثيل الضوئي

proembryo

بداية الجنين

نبات — في النباتات ذوات البذور هي مجموعة الخلايا الناتجة عن الانقسام الذاتي لخلية البيضة المخصبة والتي تصبح بالنمو مستقبلاً معلقاً وحينها حقيقياً
حيوان — أدوار نمو البيضة المخصبة السابقة على تكوين الجنين

progesterone

بروجسترون

هرمون يفرزه الجسم الأصفر في المبايض في الثدييات وهو مسئول عن تكوين أعضاء الكاثر عند الحمل وعن تهيئة الرحم لتغذية وحماية الجنين أثناء الحمل وهو الذى ينظم الدورة الشهرية ويعمل على استمرار الحمل

proglottid

اسلة

projectile

قذيف

ما كانت له القدرة على الاندفاع إلى الخارج

projection

بروز

prolactin

برولاكتين — هرمون تفرزه الغدة النخامية يدر اللبن

prolan

برولان

هرمونات تناسلية تظهر في مختلف أنسجة وسوائل الجسم في أثناء الحمل في بعض الثدييات

proliferation

تكثر

إنتاج سريع متكرر لأجزاء جديدة أو براعم أو خلايا

proliferous

متكثر — يتكاثر بسرعة

promeristem

نسيج إنشائى أولى

النسيج الانشائى الذى فى قمة الجذر والساق ومنه تنشأ الأنسجة الابتدائية خلف القمة (أقصى القمة النامية)

premetaphase

ما قبل الطور الاستوائى

مرحلة قد تحدث بين الطورين التمهيدى والاستوائى فى حالة الانقسام الفتيلى (غير المباشر) والانقسام الاختزالى (المنصف)

prominent	بارز
promontory	طنف — بروز كالذى فى قوقعة الأذن والعجز
promuscis	خرطوم الحشرة الجزء الممتد من الرأس الذى يشمل أجزاء الفم فى الحشرات نصفية الأجنحة
promycelium	غزل فطرى أولى الخيوط الفطرى الأولى الذى ينشأ من إنبات البوغ الفطرى
pronation	كَب إلقاء الجسم على الوجه
pronephric	كلوى أولى — منسوب للكلىة الأولى
pronephros	كلىة أولية الكلىة الفعالة فى طور الجنين أو اليرقانة تنشأ فى المنطقة الأمامية من الجسم وتندثر أو تتحول فى الأطوار المتقدمة من حيوانات الرتبة العالية
pronotum	مقدم الظهر الجزء الظهرى لمقدم الصدر فى الحشرات
pronucleus	النواة الأولى — نواة البيضة أو الحيوان المنوى بعد نضجها واتجاهها نحو الاندماج الاخصائى — نواة الحيوان المنوى بعد دخولها البيضة أثناء الاخصاب ولكن قبل أن تتحد مع نواة البيضة أو نواة البيضة عندما تتم عملية الإنقسام وقبل أن تتحد معها نواة الحيوان المنوى

pro - oestrus

ما قبل الودقان

المدة السابقة لاشتداد الرغبة البهيمية في الحيوان

prootic

أذنى أمامى

العظم الأمامى فى المحفظة الأذنية فى الفقاريات

propagative

تكاثرى — تكثرى

الخلية أو الفرد أو طور المستعمرة الذى له القدرة على التزايد فى العدد

propagule

نام مستقل

أى جزء من النبات قادر على أن ينمو مستقلا وحده ككائن بوغا كان
أو بذرة أو عقلة

propes

رجل بدائية

زائدة بطنية غير متمفصلة فى بعض يرقانات مفصلية الأرجل كما فى
دودة الخنز

prophage

آكل البكتريا

prophase

الطور التمهدى

الطور الأول فى الانقسام الفتيلى أو اللافتيلى للخلية والذى تظهر فيه
الصبغيات فى النواة وفى الانقسام اللافتيلى تترتب أزواجا

prophylls

الأوراق الخضر الأولية

الأوراق الأولى التى تنتجها بادرات بعض النباتات كالفول

proplastids

بادئات البلاستيدات

بلاستيدات غير ناضجة توجد فى خلايا الأنسجة الانشائية
(المرستيمية)

propodium

مقدم القدم — الجزء الأمامى من مقدم الرخويات

proprioceptor	مستقبلة أصلية الخلية العصبية في العضلات أو الأربطة التي تستقبل المنبهات
prop roots	جذور مساعدة — الجذور الدعامية جذور عرضية تخرج من العقد السفلى لسيقان بعض النباتات القائمة غير المتفرعة كالذرة وقصب السكر
propterygium	مقدم الزعنفة أحد غضاريف قاعدية ثلاثة تدعم الزعنفة الصدرية في الأسماك الغضروفية ويقع في المقدمة
prosencephalon	مقدم الدماغ حويلة الدماغ التي ينمو منها نصف الكرة المخين وغيرهما في الجنين
prosenchyma	بروزنشيمية نسيج من خلايا مستطيلة مدببة الأطراف كالألياف النباتية
prostate	البروستاتة عضو غددي عضلي يقع حول بداية مجرى البول في ذكور الثدييات وبعض الديدان
prosternum	قص أمامي
prostrate	منسطح — زاحف وصف للساق الضعيفة التي تمتد فوق الأرض كالخنظل والقرعيات
protamins	بروتامينات بروتينات أساسية تذوب في الماء شديدة القاعدية ولا تتجلط بالحرارة
protandrous	مبكرة الذكورة وصف للأزهار أو الحيوانات الخنثوية إذا نضجت فيها أعضاء التذكير قبل أعضاء التأنيث

protandry

تبكير الذكور

نبات — نضج الطلع قبل المتاع في الأزهار
حيوان — نضج أعضاء التذكير قبل أعضاء التأنث في بعض
الحيوانات

protease

بروتياز

أنزيم يحلل البروتينات

protective layer

طبقة واقية

طبقة من الخلايا تغلظ جدرها بمادة اللجنين ثم بالسوبرين وتختفي
مادتها البروتوبلازمية وهي التي تكون الندبة بعد سقوط الورقة

protein

بروتين

المادة الأولية للكائنات الحية وهي مركب عضوى معقد مكون من
عديد من الأحماض الأمينية ويوجد في جميع الكائنات الحية ويمثل
نسبة معتبرة من وزنها الجاف

protein grain

حبية البرونية

حبية تتكون من مادة بروتينية توجد في المعتاد في خلايا تخزين الغذاء
وبخاصة في البذور الزيتية

proteism

القمور — قابلية التشكل

قدرة بعض الكائنات الدقيقة على تغيير أشكالها كالأميبا والفطر

proteobacteria

بكتريا بروتينية

تستطيع تحويل المركبات الأزوتية إلى بروتينات

proteohydrolysis

تحلل البروتينات بالماء

لتكوين مواد أبسط منها تركيباً

proteolysis

تحلل بروتيني — انحلال البروتينات بواسطة أنزيمات

proteolytic enzyme	أنزيم محلل للبروتين أى أنزيم يسهم في تكسير البروتين
proteoglyph	أمامى الأنياب وصف للحيات التي لها أنياب خاصة تقع في مقدمة منطقة الفك الأمامية
prothallus	ثالوس أولى الطور المشيجى في التريديات
protheca	بداءة الغلاف
prothrombin	بروثرومين مولدة الثرومين في الدم التي تتحول في وجود الكالسيوم إلى ثرومين فعال
prothorax	مقدم الصدر أقصى الأمام في العقول الثلاثة التي تمثل صدر الحشرة وتحمل أزواجاً من أقدام المشى ولكنها لا تحمل أجنحة
Protista	الأوليات الكائنات الأولية الدقيقة نباتية أو حيوانية
protistology	علم الأوليات
protoblast	بروتوبلاست طور الخلية الأولى في الجنين (وهى خلية بلا غشاء أو جدار)
protocephalon	الرأس الأولى
protocercal	ذنبى أولى — ما استقام ذيله من الأسماك
protocerebrum	المخ الأول — في الحشرات والقشريات

protocnemes	المساريقا الأولية
protococcus	المكثور الأولى جنس من أجناس الطحالب أحادية الخلية
protoconch	الصدفة الأولية — صدفة يرقانات الرخويات
protocranium	القحف الأولى — الجزء الخلفى من الجدار الظهرى للقرنيوم
protogamy	تزاوج أولى اتحاد الأمشاج دون اندماج النوى
protogenesis	توالد أولى — تكاثر بالتبرعم
protogeny	تبكير الأنوثة نبات — نضج المتاع قبل الطلع فى الأزهار حيوان — نضج أعضاء التأنيث قبل أعضاء التذكير فى الحيوانات الخنث
protogynous	باكر المتاع
protodrous	باكر الطلع
protoneurone	بروتونيرون — عصبة أولية الوجدة الخلوية فى الشبكة العصبية
protophloem	اللحاء الأولى
protoplasm	البروتوبلازم — الجبلة المادة الحية — المادة نصف السائلة لخلايا النبات والحيوان
prototherian	حيوان ثديى أولى أحد الحيوانات الثديية الأولية التى تضع البيض

prototorph	أولى أوبرى الاغتذاء
Protozoa	الأوليات الحيوانات الأولية وهى حيوانات وحيدة الخلية
protozoon	حيوان أولى حيوان أحادى الخلية أو لا خلوى
protozylem	خشب أولى هو أول ما يتكون من عناصر الخشب الابتدائى فى حزمة وعائبة
proventriculus	المعدة الأمامية — معدة صغيرة فى الحشرات
pruinose	دقيقى — مغطى بمسحوق أبيض شمعى
psalterium	أم التلافيف المعدة الثالثة فى المجترات وهى متعددة الطيات
psammogenous	مكوّن التربة الرملية
psammophilous	أليف الرمال ما يفضل المعيشة فى الأماكن الرملية أو يزدهر فيها من نبات أو حيوان
psammophytes	نباتات رملية
pseudaxis	محور كاذب ساق أو محور مكون من أجزاء مختلفة الأصل تمتد على استقامة واحدة
pseudobranch	خيشوم كاذب خيشوم إضافى فى بعض الأسماك ليست له وظيفة تنفسية
pseudobulb	بصلة كاذبة
pseudocellus	عينة كاذبة

pseudocoel	البطين الكاذب
	التجويف الضيق الواقع بين صفيحتى الحاجز المشف في الدماغ ويطلق عليه أحيانا البطين الخامس
pseudocolpus	فرجة الانبات الكاذبة
	شقوق شبيهة بفرجات الإنبات
pseudoconch	صدفة كاذبة
	تركيب يتكون فوق الصدفة الأصلية وخلفها في التماسيح
pseudocyst	كيس كاذب
	كتلة بروتوبلازمية في البوغيات تنتفخ ثم تتمزق فتخرج منها أبواغ
pseudodont	كاذب الأسنان
	له أسنان قرنية أو ما يشبه الأسنان
pseudogamy	مشيج كاذب - تزواج كاذب
	اتحاد نواتي خليتين خضريتين بدلا من اتحاد مشيجين كما في بعض السراخس
pseudogaster	تجويف معدى كاذب
pseudoheart	قلب كاذب
	وعاء دموى في دودة الأرض يعمل بين الوعائين الظهرى والبطنى ويؤدي وظيفة القلب
pseudonym	اسم مستعار
pseudoparanchyma	برنشيمة كاذبة
pseudopodiospore	بوغ أميبي
	بوغ يشبه الأميبا يتحرك بالأرجل الكاذبة

pseudopodium

قدم كاذبة

كما في الأميبا وكريات الدم البيضاء وتستخدم في الحركة أو التغذية على خلية أو حيوان إذ يحدث بروز مؤقت من جدار الخلية تتبعه حركة البروتوبلازم كما يحدث في كرات الدم البيض

pseudopregnancy

حمل كاذب

ظهور مظاهر الحمل في الأنثى ولكن دون أن يكون هناك حمل أو جنين

Pseudoscorpionida

العقارب الكاذبة

رتبة من العنكبوتيات صغيرة الحجم شبيهة بالعقارب بدون ذنب ولا تضر الإنسان

pseudovum

بيضة كاذبة

بيضة عذرية تستطيع أن تنتج جنينا دون إخصاب

psoas

عضلة كشحية

إحدى عضلتين متصلان بالصلب في المنطقة القطنية

psychophytes

نباتات الصقيع

نباتات تنمو على تربة لا تستطيع فيها الجذور أن تقوم بوظيفة الامتصاص نظرا لشدة برودة التربة

pteratus

مجتح - عضو نباتى ذو أجنحة مثل بعض الثمار والبذور

pteridophyta

السرخسيات - الثريديات

قسم من الارشيجونيات يضم السراخس وغيرها

pterion

الجناحية

نقطة اتصال العظم الجدارى والجبهى بالجناح الكبير للعظم الوتدى

pteropodium

رجل مجنحة

مزودة بغشاء متصل بالجسم يساعد على الطيران كالخفاش

pteroic	أذلى جناحى عظم فى الجمجمة بين العظمين الأذنى الأمامى والأذنى العلوى
pterygial	زعنفى جناحى
pterygium	جنيح
pterygoideus	الجناحانية إحدى عضلتين واحدة وحشية والأخرى أنسية تحركان الفك الأسفل
ptyalin	تيالين — خميرة اللعاب أنزيم يوجد فى اللعاب فى بعض الثدييات بما فيها الإنسان يهضم النشا
pubescent	زغبى — مغطى بشعر رفيع
puberty	البلوغ — النضج الجنسى
pubis	العانة
pubic symphysis	الارتفاق العانى
pubis	العظم العانى
pubental	فرجى
pubendum	الفرج العضو التناسلى الخارجى
pull roots	جذور شادة
pullulation	تبرعم — تكاثر خضرى بالبراعم
pulmonary	صدرى — رئوى

pulp cavity	لب السن — تجويف السن
pulse	نبض
pulvinate	وسادى الشكل
pulvinus	وسادة تضخم في موضع اتصال الورقة بالساق مباشرة
puncta	نقيرات — حفر دقيقة في سطح حبة اللقاح
punctate	منقط
puncture	ثقب — نقرة — منخفض سطحى صغير
pungent	نفاذ حريف له رائحة نفاذة أو طعم حريف لاذع
pupa	عذراء — خادرة طور بين اليرقانة والطور البالغ في الحشرة
pupil	بؤبؤ — إنسان العين فتحة في وسط القرنية تمر فيها الأشعة الضوئية إلى الشبكية
pupillary	بؤبؤى — متعلق بإنسان العين
pure culture	مستتبت نقى مزرعة تتكون كلية من النوع أو الأنواع المطلوب دراستها
Pure forest	غابة نقية جميع أشجارها من نوع واحد
pure line	سلالة نقية أفرادها انحدرت من أصل واحد عن طريق التلقيح الذاتي

purple	ارجواني — أحمر مشرب بزرقة
putament	قشرة — غلاف صلب يحيط بالثمرة أو البذرة
putrefacient	معفن — مسبب أو محدث للعفونة
putrefaction	تعفن انحلال المواد العضوية البروتينية بفعل البكتريا وغيرها من الميكروبات
Pycnidial hyphae	خيوط بكنيدية — خيوط فطرية في داخل البكنيدات تقطع الأبواغ البكنيدية من قممها بالتتابع
pycnidium	بكنيدة وعاء بثرى بداخله الأبواغ البكنيدية في فطر صدأ القمح
pycnogonida	عناكب البحر — مفصليات بحرية
pycnometer	مقياس كثافة السوائل
pygal	دبرى
pygmaeus	قزم
pylome	بوابة ثقب لمرور الأرجل الكاذبة أو تلقي الغذاء
pyloric	بوراني
pylorus	البواب الفتحة الخلفية للمعدة وهي الوصلة بين المعدة والأثنى عشر في الفقاريات وتحكمها عضلة عاصرة تحول دون مرور الطعام منها خلال عملية الهضم

pyramid

هرم

بنيان أو بروز أو نتوء مخروطي كاهرم الكلوي

pyramidal

هرمي — على شكل الهرم

pyretic

حمي

ما يزيد في تولد الحرارة فيؤدي إلى ارتفاع في درجة حرارة الجسم

pyridoxine

بيريدوكسين — فيتامين ب 6

pyriform

كمثري الشكل — على شكل ثمرة الكمثري

pyriform

بكسيده

ثمرة عليية تتفتح بشق دائري عرضي