

استخدام أعضاء هيئة التدريس بجامعة الملك

سعود للإنترنت : دراسة تحليلية

إعداد : د. محمد جلال سيد محمد غنود

أستاذ مشارك، بقسم علوم المكتبات والمعلومات،
كلية الآداب - جامعة الملك سعود (الرياض)

1 - مقدمة

يُعنى هذا البحث بإجراء دراسة تحليلية مقارنة لنمط استخدام خدمات الإنترنت من قبل أعضاء هيئة التدريس بالتخصصات المختلفة بجامعة الملك سعود، للتعرف على تأثير مجموعة من المُعلّمات البحثية Parameters، التي يتصف بها هذا الاستخدام على سلوكيات الهيئة الأكاديمية بالجامعة تجاه خدمات الإنترنت، ويمكن تحديد معالم الدراسة، من خلال طرح التساؤلات البحثية التالية:

- ما قدرة أعضاء هيئة التدريس على استخدام الحاسبات الآلية والتعامل معها؟

- ما مدى معرفة أعضاء هيئة التدريس باستخدام الإنترنت وخدماتها؟

- ما الطرق الحالية، والمقترحة للتدريب على استخدام الإنترنت [مثال: الدورات التدريبية المعتمدة، التعليم الذاتي، إلخ]؟

- ما طبيعة الاهتمام البحثي العام، والمتخصص لأعضاء هيئة التدريس، ومجالاته الأساسية؟

- ما مدى حاجة أعضاء هيئة التدريس لمعلومات

الإنترنت وخدماتها؟

- إلى أي حد تلبى خدمات الإنترنت الاحتياجات البحثية - بأنماطها المختلفة لأعضاء هيئة التدريس؟

وقد كان من الأهداف الجوهرية، مناقشة قضيتين مهمتين، أولاهما تتصف بالعمومية، وثانيتهما تنحو إلى التخصصية، وتتلخصان في الآتي:

أولاً: القضية الأولى: تتعامل مع السلوكيات البحثية لأعضاء هيئة التدريس خلال سعيهم للحصول على المعلومات العامة غير التخصصية [معلومات اجتماعية، ثقافية، ترفيهية... إلخ].

ثانياً: القضية الثانية: تتعلق بسلوكيات أعضاء هيئة التدريس، وردود أفعالهم حيث إن كلتا القضيتين، تُعدان من القضايا الحيوية لتخصصات العلوم الاجتماعية والإنسانيات، كما أن لهما القدر نفسه من الأهمية لتخصصات

١- الدراسات السابقة :

لم يعثر الباحث خلال جمعه للمادة العلمية لهذا البحث، على أى من الدراسات السابقة التي تتناول استخدام أعضاء هيئة التدريس بجامعة الملك سعود لخدمات الإنترنت، بل ويمكن الجزم بعدم وجود أى بحوث تعالج استخدام عضوية هيئة التدريس بالجامعة المذكورة للحاسب الآلى سواء للأغراض الأكاديمية العلمية أو لغيرها من الأغراض الاجتماعية والثقافية.

٣- مجتمع الدراسة :

بلغ مجموع أعضاء هيئة التدريس ومساعدتهم بجامعة الملك سعود خلال العام الجامعى (١٤١٩ / ١٤٢٠هـ - ١٩٩٨ / ١٩٩٩م) ٢٨٠٩ [ألفان وثمان مائة وتسعة] أعضاء، يمكن تقسيمهم عن طريق الجداول التحليلية الرقمية التالية:

جدول (١): أعضاء هيئة التدريس ومساعدتهم بجامعة الملك سعود (تصنيف جغرافى)

المدينة	العدد	النسبة المئوية
الرياض	٢٤٧١	٨٨%
أبها	٢١٨	٨%
القصيم	١٢٠	٤%
المجموع	٢٨٠٩	١٠٠%

جدول (٢): أعضاء هيئة التدريس ومساعدتهم بجامعة الملك سعود (مصنّفين بالمجال التخصصى)

المجال التخصصى	العدد	النسبة المئوية
العلوم الاجتماعية والإنسانيات	١٢٢٢	٤٣,٥%
العلوم التقنية والطبية	١٥٨٧	٥٦,٥%
المجموع	٢٨٠٩	١٠٠%

العلوم والتقنية، والدراسات الطبية. فالقضية الأولى تتعلق بسلوكيات البحث عن المعلومات فى الدراسات التى تتركز على البحوث السيانتومترية Scientometric [وهو ما يُعرف بعلم «قياس الإنتاجية العلمية» (وكتعبير كمي عنها: سيانتومتريقا)، كما يُعرف كتقنية، وتعبير كمي عن الإنتاجية العلمية: سيانتومترية]، والتى تركز أيضاً - على البحوث الببليومترية [وتُعرف به «القياس الببليوجرافى»، أو «الببليومتريقا»، وهى أحد مناهج البحث الكمي فى علوم المعلومات]. أما الثانية، فتتعلق بسلوكيات استخدام الإنترنت فى مجالات تكنولوجياية وعلمية واسعة، تشمل كافة التخصصات العلمية والتقنية والتطبيقية.

ويؤمل أن تساعد النتائج، مُتخذى القرار على التوصل إلى الإجابات المثلى - والمتمثلة؛ للإجابة عن التساؤلات التى تُطرح عند وضع الإستراتيجيات لمصادر المعلومات الواجب توافرها باجامة، والتخطيط المستقبلى لها، وخاصة فى بيئة الإنترنت، [مثال لذلك.. التخطيط لخدمات الإنترنت أو التوسع فيها: تنظيم الدورات الدراسية لاستخدام الإنترنت بما يقابل الاحتياجات العقلية والمستقبلية لأعضاء هيئة التدريس].

كما خدمت الدراسة - أيضاً - إلى التحديد الدقيق لمدى حاجة المجتمع الأكاديمى بالجامعة، لمصادر معلومات الإنترنت، والتعريف بالتخصصات والبيئات الأكاديمية الأكثر احتياجاً لهذه الخدمات.

جدول (٢) : أعضاء هيئة التدريس ومساعدتهم
بجامعة الملك سعود (مصنفين بالكليات)

النسبة المئوية	العدد	الكليات
%١٥	٤٢٨	التربية
%١٣	٣٦٦	العلوم
%١٢	٣٩٩	الطب
%١١,٨	٣٣١	الآداب
%٩,٦	٢٦٩	العلوم الإدارية والاقتصاد
%٩	٢٥١	الزراعة والطب البيطري
%٦,٢	١٧٣	الهندسة
%٥,٨	١٦٢	اللغات والترجمة
%٤,٣	١٢٠	الصيدلة
%٣,٨	١٠٦	طب الأسنان
%٣,٥	٩٨	العلوم الطبية التطبيقية
%٢,٨	٧٧	علوم الحاسب والمعلومات
%٢	٥٧	العمارة والتخطيط
%١	٢٦	معهد اللغة العربية
%٠,٢	٦	* مناصب وأعمال إدارية
%١٠٠	٢٨٠٩	المجموع

* حاملين لمؤهل الدكتوراه ويشغلون مناصب إدارية بالجامعة.

جدول (٥) : أعضاء هيئة التدريس ومساعدتهم
بجامعة الملك سعود (مصنفين بالجنس)

النسبة المئوية	العدد	الجنس
%٧٨,٥	٢٢٠٤	رجال
%٢١,٥	٦٠٥	نساء
%١٠٠	٢٨٠٩	المجموع

جدول (٦) : أعضاء هيئة التدريس
بجامعة الملك سعود (مصنفين بالجنس)

النسبة المئوية	العدد	الجنس
%٨٧,٥	١٧٢٤	رجال
%١٢,٩	٢٥٦	نساء
%١٠٠	١٩٨٠	المجموع

جدول (٤) :
أعضاء هيئة
التدريس
ومساعدتهم
بجامعة الملك
سعود
(مصنفين
بالمرتبة
العلمية)

النسبة المئوية	العدد الكلي	العدد الفئوي	المرتبة العلمية
%٧٠,٥	١٩٨٠		أعضاء هيئة التدريس
		٤٠٤	أستاذ
		٥٥١	أستاذ مشارك
		١٠٢٥	أستاذ مساعد
%٢٩,٥	٨٢٩		مساعدو أعضاء هيئة التدريس
		٥٠٨	محاضر
		٣٢١	معيد
%١٠٠	٢٨٠٩	٢٨٠٩	المجموع

جدول (٧) : أعضاء هيئة التدريس بكليات جامعة الملك سعود بالرياض
مصنفين حسب الجنس

التخصص	الكلية	رجال	نساء	المجموع
العلوم الاجتماعية والإنسانيات		٥٤٥	٩٢	٦٣٧
	الآداب	١٨٧	٤١	٢٢٨
	التربية	١٥٩	٣٤	١٩٣
	العلوم الإدارية	١٤٦	١٠	١٤٧
	اللغات والترجمة	٤٥	٧	٥٢
	معهد اللغة العربية	٨	-	٨
العلوم التقنية والطبية		٩٠٧	١٦٠	١٠٦٧
	العلوم	٢٢٠	٥٥	٢٧٥
	الطب	١٨٧	٣٢	٢١٩
	الزراعة	١٠٤	٨	١١٢
	الهندسة	١٤٤	-	١٤٤
	الصيدلة	٥٦	٣١	٨٧
	طب الأسنان	٥٦	١٠	٦٦
	العلوم الطبية التطبيقية	٥٤	٣١	٨٥
	علوم الحاسب والمعلومات	٣٨	٣	٤١
	العمارة والتخطيط	٤٨	-	٤٨
المجموع		١٤٥٢	٢٥٢	١٧٠٤

للمدراسة، مع مراعاة أن يتم الحصر دون المساس بالخصائص الرئيسية المميزة لهذا المجتمع، والتي يؤثر غيابها على دقة النتائج ومصداقيتها. وفي إطار هذه الرؤية البحثية، استبعدت بعض الفئات التي يتشكل منها هذا المجتمع، وذلك للتغلب على بعض الصعوبات البحثية (العملية)، التي تتعلق بطبيعة المجتمع الأكاديمي المبحوث خاصة عند استخدام الاستبانة المقترنة بالمقابلة لجمع بيانات

٣-١ - المجتمع البحثي الخاضع للدراسة

كان الغرض من العرض الإحصائي السابق، تزويد القارئ بفكرة واضحة حول المجتمع الأكاديمي المزمع دراسته، ووصف لخصائصه الشكلية، ونظراً لكبر عدد مفردات مجتمع الدراسة، لذا فقد وضعت عدة معايير قُصد بها حصر فئات المجتمع البحثي الذي سيخضع

الدراسة .

سعود بمدينة الرياض .

وتتمثل الفئات المستبعدة فيما يأتي :

٤ - شاغلو المناصب الإدارية من حاملي

المؤهلات العليا (الدكتوراه) .

١ - أعضاء هيئة التدريس ومساعديهم من

الجنسين، المنتسبين لفروع جامعة الملك سعود خارج مدينة الرياض (أبها والقصيم) .

وبهذا يكون البحث قد حُصر في مجتمع

دراسي يتألف من : أعضاء هيئة التدريس من

الرجال المنتسبين إلى جامعة الملك سعود، في كافة

التخصصات العلمية، بمدينة الرياض .

٢ - مساعدا أعضاء هيئة التدريس من الجنسين

(محاضرون / معيدون) ، بالجامعة في مدينة

الرياض .

ويوضح الجدول التالي (رقم ٨) : تفاصيل

المجتمع الدراسي الخاضع للبحث .

٣ - عضوات هيئة التدريس في جامعة الملك

جدول (٨) : أعضاء هيئة التدريس (الرجال) المنتسبين بجامعة الملك سعود

بالرياض (مصنفين بالتخصصات والكليات التابعين لها) *

النسبة المئوية	المجموع الكلي	العدد بالكلية	التخصص / الكلية
٣٩٪	٥٤٥		العلوم الاجتماعية والإنسانيات
	-	١٨٧	الآداب
	-	١٥٩	التربية
	-	١٤٦	العلوم الإدارية
	-	٤٥	اللغات والترجمة
	-	٨	معهد اللغة العربية
٦١٪	٨٥٣		العلوم التقنية والطبية
	-	٢٢٠	العلوم
	-	١٨٧	الطب
	-	١٤٤	الهندسة
	-	١٠٤	الزراعة
	-	٥٦	طب الأسنان
	-	٥٦	الصيدلة
	-	٤٨	العمارة والتخطيط
	-	٣٨	علوم الحاسب الآلي
١٠٠٪	١٣٩٨	١٣٩٨	المجموع

* باستثناء كلية العلوم الطبية والتطبيقية (عدد أعضاء هيئة التدريس (رجال ٥٤) حيث تقع داخل حرم

الجامعة لتعليم البنات (عليشة) ، مما يحد من إمكانية توزيع الاستبيان .

٤ - عينة البحث :

المتباينة، مما يجعله متصفاً بعدم تجانس المفردات]. وبناء على المعطيات الرقمية التي وردت في الجدول رقم (٨)، فقد أختير حوالي ١٠٪ من أعضاء هيئة التدريس لكل فئة (تخصص علمي)، ماعدا كلية الآداب حيث اتسعت العينة لتشتمل على ٢٠٪ من أعضاء هيئة التدريس العاملين فيها، نظراً لتعدد أقسامها العلمية وتباينها. وعليه فقد أخذت عينة من كل كلية حسب ماجاء في الجدول التالي:

نظراً لكبر حجم المجتمع البحثي الخاضع للدراسة، فقد تقرر استخدام أسلوب المعاينة الإحصائية، وقد اعتمد استخدام العينة الحصية العشوائية Proportat R.S. مقترناً بالعينة الطباقية العشوائية Stratified R.S.، والذي عادة ما يتبع في حالة تضخم مجتمع البحث، مع عدم وجود تجانس في خصائص مفرداته [ويتمثل في دراستنا بوجود عديد من التخصصات العلمية

جدول (٩) : إحصائية بتفاصيل العينة المأخوذة من المجتمع البحثي / مصنفة بالتخصص

النسبة المئوية	المجموع الكلي	عدد مفردات العينة	التخصص : الكليات التابعة
٤٦,٤٪	٧٧		العلوم الاجتماعية والإنسانيات
		٤٠	الآداب
		١٥	التربية
		١٥	العلوم الإدارية
		٥	اللغات والترجمة
		٢	معهد اللغة العربية
٥٣,٦٪	٩٠		العلوم التقنية والطبية
		٢٢	العلوم
		٢٠	الطب
		١٥	الهندسة
		١٠	الزراعة
		٦	طب الأسنان
		٦	الصيدلة
		٦	علوم الحساب والمعلومات
		٥	العمارة والتخطيط
١٠٠٪	١٦٧	١٦٧	المجموع

العلوم الإدارية	نسختان
الطب	٤ نسخ
العلوم	نسختان
الهندسة	نسختان
الزراعة	نسختان
المجموع	٢٠ نسخة

بلغت نسبة الاستجابة في الرد على الاستبيان التجريبي ٩٠٪ (ثمانية عشر نسخة مستعادة). ثم أعدت الاستبانة النهائية على ضوء الملاحظات والتعليقات التي وردت على الاستبانة، وبدأ توزيعها في الأسبوع الثالث من شهر فبراير ١٩٩٩م.

٥ - ٢ - توزيع الاستبانة :

بلغ عدد نسخ الاستبانات الموزعة على الكليات بالجامعة ١٦٧ استبانة حيث استخدم أسلوب التوزيع الشخصي (بدأ بيد)، مقترناً بالمقابلة الشخصية في عديد من الحالات. بغرض توضيح ما قد يغمض فهمه من أسئلة الاستبانة، وكانت المقابلات تجرى بين المستجوبين والباحث، أو أحد معاونيه من الطلاب المدربين على هذه المهمة [طلاب الصف الأخير من قسم علوم المكتبات والمعلومات، وقد تشكلت منهم أربعة عشرة فرقة بحثية لهذا الغرض].

كما حرص الباحث - أحياناً - وبناء على رغبة المستجوبين على إجراء مكالمات هاتفية مع أعضاء هيئة التدريس المعنيين بتعبئة الاستبانة، بغرض تسهيل مهمة ملء البيانات، وتزويدهم ببعض الإيضاحات الإضافية التي يرغبون في معرفتها.

٥ - ٣ - استرجاع الاستبانة :

كان يتم متابعة الاستبانة الموزعة واستعادتها،

وبهذا بلغ عدد أفراد العينة المسحوبة من المجتمع الدراسي ١٦٧ عضو هيئة تدريس وهي تمثل ١١,٩٪ من المجتمع البحثي، البالغ عدده ١٣٩٨ عضو هيئة تدريس، تمثلت فيها تخصصات العلوم الاجتماعية والإنسانيات بعدد ٧٧ عضو هيئة تدريس، وهو مايساوى ٥,٥٪ من أفراد المجتمع البحثي للدراسة، ويساوى ٤٦,١٪ من مجموع مفردات العينة، بينما بلغ عدد أفراد عينة تخصصات العلوم التقنية والطبية ٩٠ عضو هيئة تدريس، أى مايساوى ٦,٤٪ من العدد الكلى لأفراد مجتمع البحث أى مايساوى ٥٣,٩٪ من مجموع مفردات العينة.

٥ - أداة جمع البيانات : الاستبانة

٥ - ١ - تصميم الاستبانة :

بدأ العمل بتصميم استبيان مكتوب تألف من ستة وعشرين سؤالاً صيغت بأسلوب الاختيارات المتعددة، والنهايات المفتوحة، وقد رُتبت الأسئلة بطريقة منطقية روعى في تسلسلها المستويات المعرفية المختلفة للتعامل مع تقنيات الحاسبات واستخدام الإنترنت، وتدرج من مستوى المعرفة الأولية والاستخدام البسيط إلى مستوى الدراية الكاملة بتقنيات الحاسبات، والتعامل المتعمق مع خدمات الإنترنت المتقدمة. وقد أعدت نسخة تجريبية من الإستبانة أرسلت إلى عينة مختارة من أعضاء هيئة في كليات الآداب، والعلوم، والعلوم الإدارية، والطب، والهندسة، والزراعة، تراوح عددها ما بين نسختين إلى ثمان نسخ لكل كلية وجاء توزيعها كما يأتي:

الكلية	عدد النسخ
الآداب	٨ نسخ

فور تعبئتها من قبل المستجوبين، حيث تُسلم إلى أحد أعضاء المجموعة المكلفة بالتوزيع، لتسلم في النهاية إلى الباحث، الذى يقوم بمراجعتها والتأكد من صحة الإجراءات والتعبئة. وقد ساعدت عملية المتابعة المستمرة على التقليل من نسبة الفاقد،

وقد أسترجعت الاستبيانات الموزعة فى الأسبوع الثانى من شهر مارس ١٩٩٩م، وبلغت نسبة الاستجابة ٧٦,٦٪ من المجموع الكلى للتوزيع، مما يمثل حوالى ٩,٢٪ من مجموع مفردات مجتمع الدراسة.

جدول (١٠) : توزيع الاستبيان واستعادته

النسبة المئوية	المسترجع	العدد الموزع	الكلية
٪١٠٠	٤٠	٤٠	الآداب
٪٨٠	١٢	١٥	التربية
٪٤٠	٦	١٥	العلوم الإدارية
٪١٠٠	٥	٥	اللغات والترجمة
٪١٠٠	٢	٢	معهد اللغة العربية
٪٥٤,٥	١٢	٢٢	العلوم
٪٣٠	٦	٢٠	الطب
٪٨٠	١٢	١٥	الهندسة
٪١٠٠	١٠	١٠	الزراعة
٪١٠٠	٦	٦	طب الأسنان
٪١٠٠	٦	٦	الصيدلة
٪١٠٠	٦	٦	علوم الحاسب والمعلومات
٪١٠٠	٥	٥	العمارة والتخطيط
٪٧٦,٦	١٢٨	١٦٧	المجموع

٦ - منهجية التحليل :

عمدنا إلى تحليل البيانات الواردة في الاستبانة باستخدام الجدولة الإحصائية، والرسومات البيانية بغرض عزل التأثيرات المختلفة لاستخدام الإنترنت، حيث تم التعرف - عن طريق تحليل بيانات كل مجموعة من مجموعات مَعْلَمَاتُ البحث المتعلقة بكل تخصص - على نمط استخدام الإنترنت من قبل أعضاء هيئة التدريس بكل فئة تخصصية، ثم مقارنة النتائج المستخلصة مع بعضها البعض. وتوخى في ذلك مقارنة نمط استخدام أعضاء هيئة التدريس في التخصصات المختلفة لخدمات الإنترنت [مثال: المضاهاة بين استخدام أعضاء هيئة التدريس في مجال العلوم الاجتماعية والإنسانيات لخدمات الإنترنت بالاستخدام المماثل لأعضاء هيئة التدريس في مجال العلوم التقنية والطبية]. كما أجريت - عندما يكون ذلك ملائماً - مقارنة نتائج تحليل بيانات الاستخدام لأعضاء هيئة التدريس العاملين في مجال علمي واحد [مثال: مقارنة استخدام أعضاء هيئة التدريس بكلية الآداب لخدمات الإنترنت، مع الاستخدام المماثل لأعضاء هيئة التدريس بكلية التربية، أو العلوم الإدارية... إلخ. داخل مجموعة تخصصات مجال العلوم الاجتماعية والإنسانيات].

وتم استعراض نتائج التحليل من خلال جداول تحليلية رقمية بلغ عددها ٣٦ جدولاً، ألحق بها عدد من الأشكال البيانية بلغ عددها ٣٠ شكلاً.

٧ - التحليل الإحصائي :

٧ - ١ - استخدام الحاسب الآلي

يشير التحليل الإحصائي أن العدد الكلي

لمستخدمي الحاسب الآلي ٨٦ عضو هيئة تدريس من مجموع ١٢٨ عضواً، أي مايساوي ٦٧,٢٪. وبينما تبلغ نسبة مستخدمي الحاسب الآلي من أعضاء هيئة التدريس في العلوم التقنية والطبية ٦٢,٨٪ (٥٤ عضواً)، نجد أن نسبة أعضاء هيئة التدريس في العلوم الاجتماعية والإنسانيات تبلغ ٣٧,٢٪ (٣٢ عضواً). وذلك من المجموع الكلي للمستخدمين والذي يبلغ ٨٦ عضو هيئة تدريس في مختلف التخصصات. مما يؤكد التفوق الواضح لعضوية هيئة التدريس في مجال العلوم التقنية والطبية في استخدام تقنيات الحاسب الآلي وتطبيقاته [انظر جدول (١١)]، وشكل بياني رقم (١).

وبينما يتصدر أعضاء هيئة التدريس بكلية الآداب قائمة استخدام الحاسب الآلي داخل تخصص العلوم الاجتماعية والإنسانيات بعدد ١٧ عضو هيئة تدريس، أي مايساوي حوالي ٥٣٪ من مجموع المستخدمين في هذا المجال، نجد أن أعضاء هيئة التدريس بكليتي العلوم والهندسة يتصدرون استخدام الحاسب الآلي في مجال العلوم التقنية والطبية، حيث يمثلون في مجموعهم حوالي ٤٠٪ من أعداد المستخدمين في هذا المجال، بينما تتقاسم باقي تخصصات المجال - وعددها ستة تخصصات - نسبة الـ ٦٠٪ المتبقية [انظر جداول (١٢ - ١٣)]، والأشكال البيانية رقم (٢، ٣).

وفي إطار تحديد العلاقة ما بين استخدام الحاسب الآلي والمرتبة العلمية أكدت المؤشرات الإحصائية على تفوق الأجيال الجديدة لعضويات هيئة التدريس في استخدام خدمات الحاسب الآلي، حيث بلغت نسبة الأساتذة المساعدين / المدرسين

التدريس في مجال العلوم التقنية والطبية، على نظرائهم في مجال العلوم الاجتماعية والإنسانيات، في عدد ساعات الاستخدام.

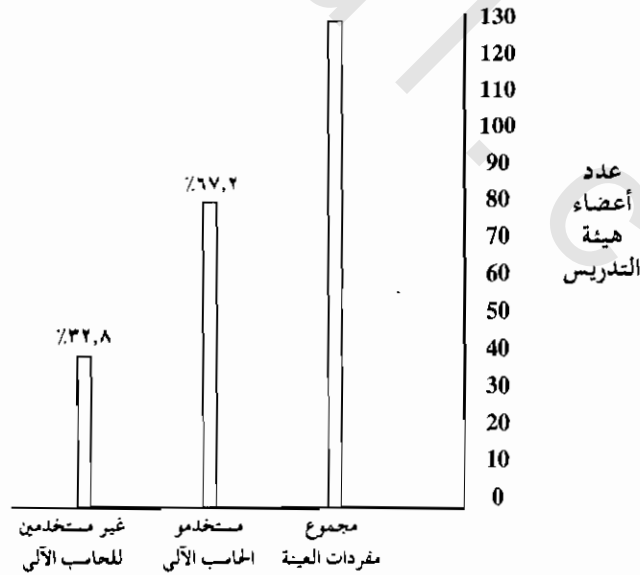
وقد بلغت نسبة فئة المستخدمين للحاسب الآلي لأكثر من ١٠ ساعات أسبوعية في مجال العلوم التقنية والطبية ٧٩٪، بينما بلغت نسبة نظرائهم - من الفئة نفسها في العلوم الاجتماعية والإنسانيات نسبة ٢١٪. مما يعكس مدى اهتمام العاملين في مجال العلوم التقنية والطبية بتقنيات الحاسب الآلي وقدرتهم على استخدامه.

٤٤٪ من المجموع الكلي للمستخدمين، بينما احتل الأساتذة المشاركين نسبة ٣٢٪، أما الأساتذة فقد بلغت نسبتهم ٢٣,٥٪ فقط [انظر الجدول رقم (١٤)، والأشكال البيانية رقم (٤، ٥). مما يؤكد ارتفاع قدرة أعضاء هيئة التدريس الأصغر سناً والأحدث تخرجاً على التعامل مع تقنيات الحاسب الآلي، بالمقارنة مع زملائهم وأساتذتهم من الأجيال التي سبقتهم كما تشير المؤشرات الرقمية المتعلقة بمعدل ساعات الاستخدام الأسبوعي للحاسب الآلي، إلى تفوق أعضاء هيئة

جدول (١١) : نسبة مستخدمي الحاسب الآلي بالمقارنة مع مضردات العينة المسحوبة من المجتمع البحثي لأعضاء هيئة التدريس، مصنفة بالتخصص

التخصص	مجموع مفردات العينة	المستخدمين	النسبة	غير المستخدمين	النسبة
العلوم الاجتماعية والإنسانيات	٦٥	٣٢	٤٩,٢٪	٣٣	٥٠,٨٪
العلوم التقنية والطبية	٦٣	٥٤	٨٥,٧٪	٩	١٤,٣٪
المجموع	١٢٨	٨٦	٦٧,٢٪	٤٢	٣٢,٨٪

شكل (١) : نسبة مستخدمي الحاسب الآلي إلى العدد الكلي لمضردات العينة المأخوذة من المجتمع الدراسي



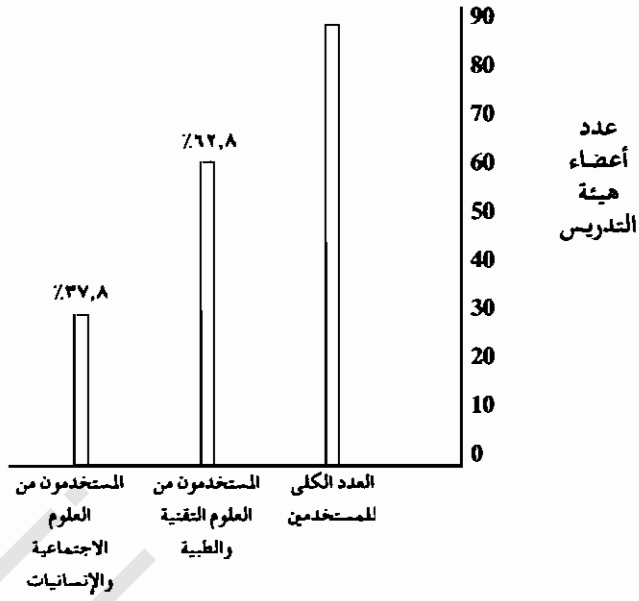
جدول (١٢) : مستخدمو الحاسب الآلى من أعضاء هيئة التدريس بتخصص العلوم الاجتماعية والإنسانيات، مصنّفين حسب الكلية

النسبة	غير المستخدمين	النسبة	المستخدمين	الكلية
%٥٧,٥	٢٣	%٤٢,٥	١٧	الآداب
%٢٨,٦	٧	%٧١,٤	٥	التربية
%٣٣,٣	٢	%٦٦,٧	٤	العلوم الإدارية
صفر %	-	%١٠٠	٥	اللغات والترجمة
%٥٠	١	%٥٠	١	معهد اللغة العربية
%٥٠,٨	٣٣	%٤٩,٢	٣٢	المجموع

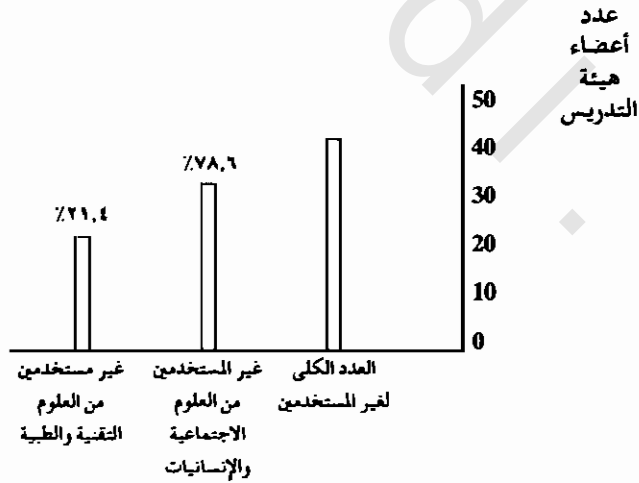
جدول (١٣) : مستخدمو الحاسب الآلى من أعضاء هيئة التدريس بتخصص العلوم التقنية والطبية، مصنّفين حسب الكلية

النسبة	غير المستخدمين	النسبة	المستخدمين	الكلية
%١٦,٧	٢	%٨٣,٣	١٠	العلوم
%٣٣,٣	٢	%٦٦,٧	٤	الطب
%٨,٣	١	٩١,٧	١١	الهندسة
%٢٠	٢	%٨٠	٨	الزراعة
صفر %	-	%١٠٠	٦	طب الأسنان
صفر %	-	%١٠٠	٦	الصيدلة
صفر %	-	%١٠٠	٦	علوم الحاسب والمعلومات
%٤٠	٢	%٦٠	٣	العمارة والتخطيط
%١٤,٣	٩	%٨٥,٧	٥٤	المجموع

شكل (٢): مستخدمو الحاسب الآلي من أعضاء هيئة التدريس / مصنّفين بالتخصص



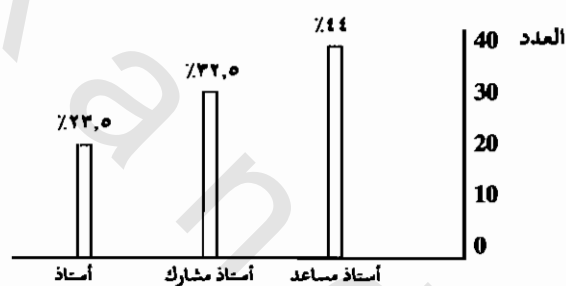
شكل (٣): أعضاء هيئة التدريس غير المستخدمين للحاسب الآلي / مصنّفين بالتخصص



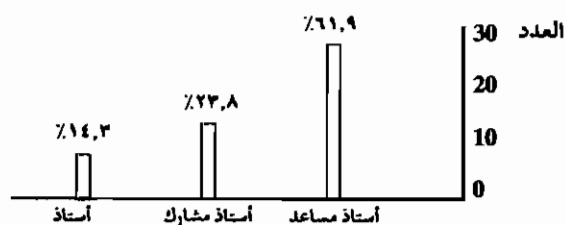
جدول (١٤) : استخدام الحاسب الآلي / أعضاء هيئة التدريس
مصنفين بالمرتبة العلمية

المرتبة العلمية	المستخدمين	النسبة	غير المستخدمين	النسبة
أستاذ	٢٠	%٧٦,٩	٦	%٢٣,١
أستاذ مشارك	٢٨	%٧٣,٧	١٠	%٢٦,٣
أستاذ مساعد	٣٨	%٥٩,٤	٢٦	%٤٠,٦
المجموع	٨٦	%٦٧,٢	٤٢	%٣٢,٨

شكل (٤) : أعضاء هيئة التدريس المستخدمين
للحاسب الآلي / مصنفي بالمرتبة العلمية



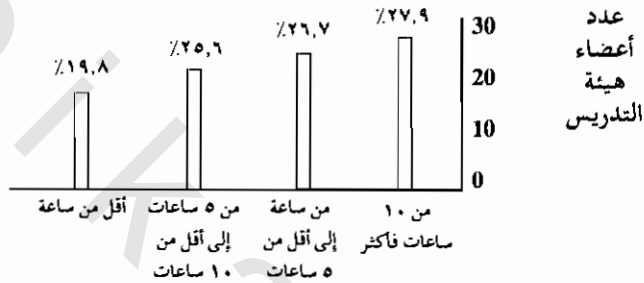
شكل (٥) : أعضاء هيئة التدريس غير المستخدمين
للحاسب الآلي / مصنفي بالمرتبة العلمية



جدول (١٥) : الساعات الأسبوع لاستخدام الحاسب الآلى

التخصص	عدد الساعات	أقل من ساعة	من ساعة إلى أقل من ٥ ساعات	من ٥ ساعات إلى أقل من ١٠ ساعات	من ١٠ ساعات فأكثر	المجموع
العلوم الاجتماعية والإنسانيات	٨	١١	٨	٥	٣٢	
العلوم التقنية والطبية	٩	١٢	١٤	١٩	٥٤	
المجموع	١٧	٢٣	٢٢	٢٤	٨٦	

شكل (٦) : معدل الساعات الأسبوعية لاستخدام الحاسب الآلى



مستخدمين). ومرة أخرى تؤكد المؤشرات الإحصائية تفوق أعضاء هيئة التدريس في تخصصات العلوم التقنية والطبية على نظرائهم في مجال العلوم الاجتماعية والإنسانيات. كما تتكرر ظاهرة تفوق كلية الآداب على نظيراتها في تخصصات العلوم الاجتماعية والإنسانيات، وكذلك ريادة كلية الهندسة لتخصصات العلوم التقنية والطبية. فيما يتعلق باستخدام التقنيات الحديثة في مجال المعلومات، متمثلة في استخدام الإنترنت [انظر الجداول أرقام (١٧، ١٨، ١٩)، والأشكال البيانية أرقام (٨، ٩، ١٠)].

يتواصل تفوق الأجيال الشابة من أعضاء هيئة التدريس على أقرانهم الأكبر سناً والأعلى مرتبة

٧ - ٢ - استخدام الإنترنت

بلغت نسبة مستخدمي الإنترنت من أعضاء هيئة التدريس ٣٩,٨٪، وقد تصدر أعضاء هيئة التدريس لتخصصات العلوم التقنية والطبية القائمة بنسبة ٧٦,٥٪ بينما احتل نظراؤهم من تخصصات العلوم الاجتماعية والإنسانيات المركز الثانى بنسبة ٢٤٪ [انظر الجدول رقم (١٦)]. والشكل البياني رقم [٧].

وقد تصدرت كلية الآداب قائمة مستخدمي الإنترنت في تخصصات العلوم الاجتماعية والإنسانيات بنسبة ٥٨٪ (٧ مستخدمين)، بينما احتلت كلية الهندسة المركز الأول لتخصصات العلوم التقنية والطبية بنسبة بلغت ٢٥,٦٪ (١٠

علمية، فيما يتعلق باستخدام التقنيات الحديثة، حيث بلغت نسبة الأساتذة المساعدين / المدرسين المستخدمين للإنترنت ٤٠,١٪ من المجموع الكلي للمستخدمين، بينما بلغت نسبة الأساتذة المشاركين ٣٩,٣٪، في حين بلغت نسبة الأساتذة ١٩,٦٪ فقط (انظر جدول رقم (٢٠))، وشكل بياني رقم (١١).

كما يشير التحليل الرقمي إلى أن ٧٠,٦٪ من أعضاء هيئة التدريس، قد بدأوا تعاملهم مع

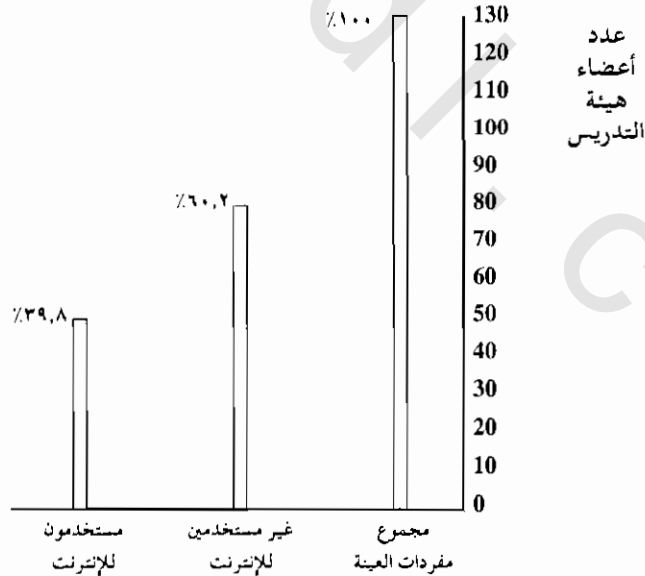
الإنترنت منذ أقل من سنة، بينما ٢٩,٤٪ منهم بدأ استخدامه للإنترنت منذ أكثر من سنة.

ويمثل أعضاء هيئة التدريس في تخصصات العلوم التقنية والطبية الغالبية العظمى من فئة المستخدمين للإنترنت منذ أكثر من عام، حيث بلغت نسبتهم ضعفى نسبة نظرائهم من الفئة نفسها في تخصص العلوم الاجتماعية والإنسانية. [انظر الجدول رقم (٢١)]، والشكل البياني رقم (١٢).

جدول (١٦) : نسبة مستخدمي الإنترنت إلى العدد الكلي لفردات العينة المسحوبة من المجتمع المدرسي

التخصص	مجموع مفردات العينة	مستخدمون للإنترنت	النسبة %	غير مستخدمين للإنترنت	النسبة %
العلوم الاجتماعية والإنسانيات	٦٥	١٢	١٨,٥	٥٣	٨١,٥
العلوم التقنية والطبية	٦٣	٣٩	٦١,٩	٢٤	٣٨,١
المجموع الكلي	١٢٨	٥١	٣٩,٨	٧٧	٦٠,٢

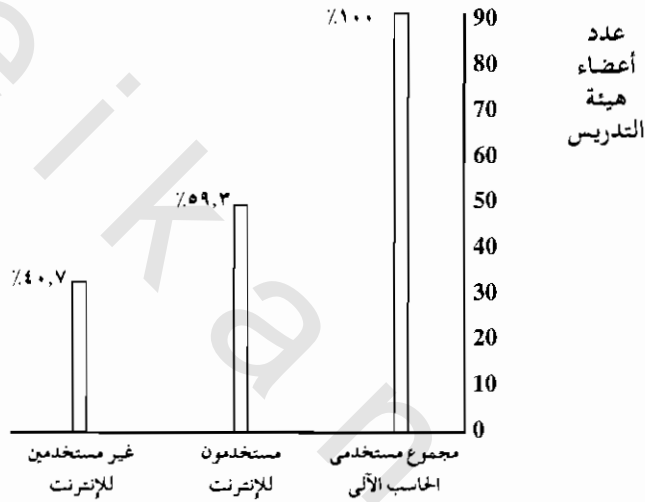
شكل (٧) : نسبة مستخدمي الإنترنت إلى العدد الكلي لفردات العينة المأخوذة من المجتمع الدراسي



جدول (١٧) : نسبة مستخدمي الإنترنت إلى مستخدمي الحاسب الآلي من أعضاء هيئة التدريس / مصنفين بالتخصص

النسبة %	غير المستخدمين للإنترنت	النسبة %	مستخدمو الإنترنت	مجموع مستخدمي الحاسب	التخصص
%٦٢,٥	٢٠	%٣٧,٥	١٢	٣٥	العلوم الاجتماعية والإنسانيات
%٢٧,٨	١٥	%٧٢,٢	٣٩	٥٤	العلوم التقنية والطبية
%٤٠,٧	٣٥	%٥٩,٣	٥١	٨٦	المجموع الكلي

شكل (٨) : نسبة مستخدمي الإنترنت إلى مجموع مستخدمي الحاسب الآلي



جدول (١٨) : مستخدمي الإنترنت من أعضاء هيئة التدريس في تخصصات العلوم الاجتماعية والإنسانيات / مصنفين بالكليات

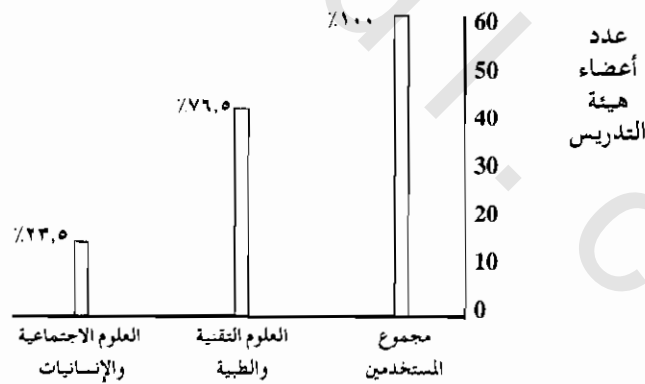
النسبة	غير المستخدمين	النسبة	المستخدمون	الكلية
%٥٨,٨	١٠	%٤١,٢	٧	الآداب
%٨٠	٤	%٢٠	١	التربية
%٧٥	٣	%٢٥	١	العلوم الإدارية
%٦٠	٣	%٤٠	٢	اللغات والترجمة
صفر	-	%١٠٠	١	معهد اللغة العربية
%٦٢,٥	٢٠	%٣٧,٥	١٢	المجموع

جدول (١٩) : مستخدمو الإنترنت من أعضاء هيئة التدريس في تخصصات العلوم
التقنية والطبية / مصنفين بالكليات

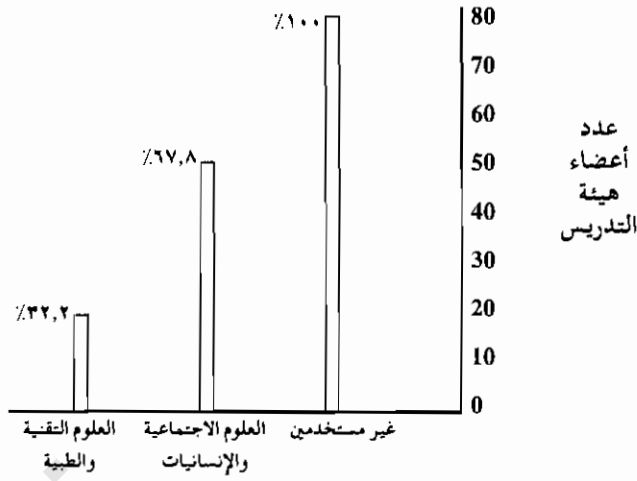
النسبة	غير المستخدمين	النسبة	المستخدمون	الكلية
%٥٠	٥	%٥٠	٥	العلوم
%٢٥	١	%٧٥	٣	الطب
%٩,١	١	%٩٠,٩	١٠	الهندسة
%٦٢,٥	٥	%٣٧,٥	٣	الزراعة
%١٦,٧	١	%٨٣,٣	٥	طب الأسنان
صفر %	-	%١٠٠	٦	الصيدلة
صفر %	-	%١٠٠	٦	علوم الحاسب والمعلومات
%٦٦,٧	٢	%٣٣,٣	١	العمارة والتخطيط
%٢٧,٨	١٥	%٧٢,٢	٣٩	المجموع

شكل (٩) :

مستخدمو الإنترنت / مصنفين بالتخصص



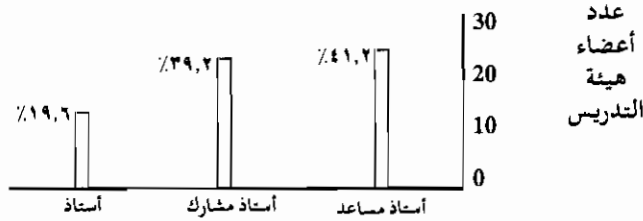
شكل (١٠): غير المستخدمين للإنترنت
مصنفين بالتخصص



جدول (٢٠): مستخدمو الإنترنت من أعضاء هيئة التدريس
مصنفين بالمرتبة العلمية

المرتبة العلمية	المستخدمين	النسبة	غير المستخدمين	النسبة
أستاذ	١٠	52.6%	٩	7.4%
أستاذ مشارك	٢٠	69%	٩	31%
أستاذ مساعد	٢١	56.7%	١٧	43.3%
المجموع	٥١	59.3%	٣٥	40.7%

شكل (١١): مستخدمو الإنترنت
مصنفين بالمرتبة العلمية



جدول (٢١) : معدل الفترة الزمنية منذ بداية استخدام أعضاء هيئة التدريس
للإنترنت في أعمالهم البحثية - مصنفة بالتخصص

الفترة الزمنية					التخصص
أقل من شهر	أقل من شهرين	أقل من ٦ أشهر	أقل من سنة	أكثر من سنة	
٢	١	٢	٢	٥	العلوم الاجتماعية والإنسانيات
٢	٥	٩	١٣	١٠	العلوم التقنية والطبية
٤	٦	١١	١٥	١٥	المجموع

شكل (١٢) : بداية استخدام أعضاء هيئة التدريس للإنترنت



والأشكال البيانية أرقام (١٣، ١٤، ١٥).
وقد تباينت أغراض استخدام خدمة البريد الإلكتروني، وتعدد أسبابه، حيث يشير التحليل الرقمي إلى تصدر غرض «التواصل مع الزملاء والطلاب لأغراض بحثية» لقائمة أغراض الاستخدام بنسبة بلغت ٨٤,٨٪، بينما احتل «إرسال الرسائل الإدارية واستقبالها» ذيل قائمة الأسباب المحددة بنسبة ٣٧٪، أما الأغراض الأخرى (غير المحددة)، فقد بلغت نسبتها ٣٠,٤٪ [انظر الجدول رقم (٢٣)، والشكل البياني رقم (١٦)].

٧-٣- استخدام خدمة البريد الإلكتروني

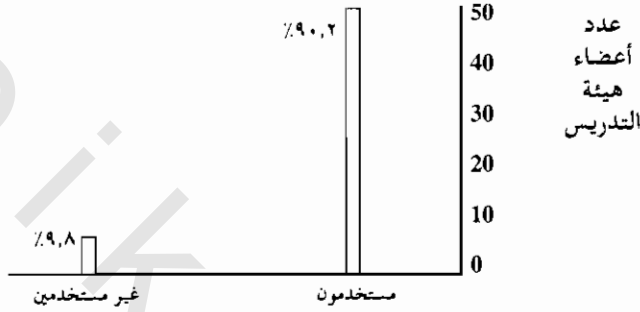
تشير الإحصاءات إلى ارتفاع أعداد مستخدمي خدمة البريد الإلكتروني، حيث بلغت نسبتهم ٩٠,٢٪ [٤٦ عضو هيئة تدريس]، من مجموع مستخدمي الإنترنت (٥١ عضو هيئة تدريس). وقد حاز أعضاء هيئة التدريس في مجال العلوم التقنية والطبية على ٧٦٪ من مجموع مستخدمي خدمة البريد الإلكتروني، بينما بلغت نسبة نظرائهم في مجال العلوم الاجتماعية والإنسانيات ٢٤٪. [انظر جدول رقم (٢٢)،

جدول (٢٢) :

استخدام أعضاء هيئة التدريس لخدمة البريد الإلكتروني / مصنفين بالتخصص

التخصص	مستخدمون	النسبة	غير مستخدمين	النسبة
العلوم الاجتماعية والإنسانيات	١١	%٧١,٧	١	%٢٨,٣
العلوم التقنية والطبية	٣٥	%٨٩,٧	٤	%١٠,٣
المجموع	٤٦	%٩٠,٢	٥	%٩,٨

شكل (١٣) : استخدام أعضاء هيئة التدريس
لخدمة البريد الإلكتروني



شكل (١٤) : مستخدمو خدمة البريد الإلكتروني
مصنفين بالتخصص



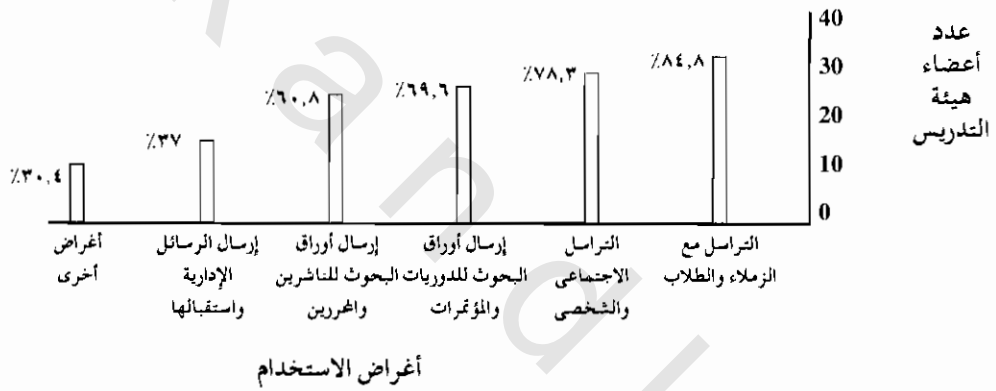
شكل (١٥) : غير المستخدمين لخدمة البريد
الإلكتروني / مصنفين بالتخصص



جدول (٢٣) : أغراض استخدام أعضاء هيئة التدريس للبريد الإلكتروني / مصنفة
 بالتخصص والغرض من الاستخدام
 (العدد الكلي لمستخدمي البريد الإلكتروني ٤٦ عضو هيئة تدريس)

النسبة المئوية	الجملة	العلوم والتقنية	العلوم الاجتماعية والإنسانيات	أغراض الاستخدام
٪٨٤,٨	٣٩	٣٠	٩	التواصل مع الزملاء والطلاب لأغراض بحثية
٪٧٨,٣	٣٦	٣٢	٤	أغراض التواصل الاجتماعي والشخصي
٪٦٩,٦	٣٢	٢٤	٨	إرسال أوراق البحوث للدوريات والمؤتمرات
٪٦٠,٨	٣١	٢٣	٨	إرسال أوراق البحوث للناشرين والمحررين
٪٣٧	١٧	٨	٩	إرسال الرسائل الإدارية واستقبالها
٪٣٠,٤	١٤	١٠	٤	أغراض أخرى

شكل (١٦) : أغراض استخدام أعضاء هيئة التدريس للبريد الإلكتروني
 مصنفة بالغرض من التواصل



خدمات (جماعات النقاش DG، الصحف الإلكترونية E,J، والأخبار الإلكترونية EN، أما المجموعة الثانية فقد أطلق عليها مجموعة «الخدمات البحثية الأساسية»، واشتملت على خدمتي (ترحيل الملفات بين الحواسيب FTP، والتيلنت Telenet)، أما المجموعة الثالثة فقد تكونت تحت مسمى «خدمات بحثية متقدمة»، وقد تألفت من أربع خدمات (جوفر Gopher،

٧ - ٤ - استخدام الخدمات الأخرى للإنترنت

لأغراض هذا البحث، أختيرت اثنتي عشرة خدمة من الخدمات الرئيسية للإنترنت حيث قُسمت إلى أربع مجموعات كلٌّ منها تمثل مجموعة من الخدمات ذات مواصفات خدمية متجانسة، وقد تكونت المجموعة الأولى تحت مسمى «الخدمات الإعلامية»، واحتوت على ثلاث

أكثر الأسباب أهمية لهم، بالنسبة لمجموعة الخدمات البحثية هو «البحث عن معلومات ذات صلة بموضوعات الأبحاث»، أما فيما يتعلق بالخدمات الإعلامية، فقد كان «الاطلاع على آخر التطورات في مجال التخصص هو السبب الأول لاستخدامهم لهذا النوع من الخدمات، بينما تذييل الحصول على معلومات تتعلق بتمويل الأبحاث والمؤتمرات» قائمة الأسباب. [انظر جدول رقم (٢٥)، والشكل البياني (٢٠)].

هذا، وقد أسفرت نتائج التحليل حول متوسط ساعات الاستخدام اليومي لأعضاء هيئة التدريس لخدمات الإنترنت، عن أن الغالبية العظمى منهم يستخدمون خدمات الإنترنت من نصف ساعة إلى أقل من ساعتين يومياً، وهذا ينطبق بصفة أساسية على خدمات البريد الإلكتروني، أو الخدمات الإعلامية [مجموعات النقاش، والأخبار، والخدمات الأساسية FTP، وتelenet]. في حين ترتفع ساعات الاستخدام اليومي للخدمات البحثية المتقدمة لتصل إلى مابين ساعتين إلى أكثر من ست ساعات يومياً. [انظر جدول رقم (٢٦)، والأشكال التوضيحية أرقام (٢١/أ)، (٢١/ب)، (٢١/ج)، (٢١/د)، (٢١/هـ)]. وأسفرت النتائج عن ترتيب للأهمية بالنسبة لخدمات الإنترنت، بالنسبة لأعضاء هيئة التدريس، حيث وجد أن:

البريد الإلكتروني يحتل المرتبة الأولى
خدمات بحیثة متقدمة تحتل المرتبة الثانية
خدمات بحثية أساسية تحتل المرتبة الثالثة
مجموعات النقاش والأخبار تحتل المرتبة الرابعة
الخدمات الإضافية تحتل المرتبة الخامسة
[انظر الجداول أرقام (٢٧)، (٢٨)، (٢٩)،

موزايك Mosaic، التريبط التبادلي GI، والنسيج العنكبوتي العالمي WWW)، بينما تكونت المجموعة الرابعة والأخيرة، والتي حملت عنوان «الخدمات الإضافية»، من ثلاث خدمات (أرشي Archie، وايز Wise، إرك IRC).

وقد أسفرت نتائج التحليل عن عدة مؤشرات بحثية ذات أهمية خاصة فيما يتعلق بمعرفة أعضاء هيئة التدريس بجامعة الملك سعود لخدمات الإنترنت، ومدى عمق تعاملهم مع كل منها.

ويُستطاع تلخيص هذه النتائج فيما يلي:
احتلت خدماتنا «الصحف الإلكترونية» الإللكترونية» (من مجموعة الخدمات الإعلامية) رأس قائمة الخدمات الأكثر شهرة بين أوساط أعضاء هيئة التدريس، حيث تعرف عليهما مايزيد عن ٨٠٪ من أعضاء هيئة التدريس الخاضعين للدراسة، بينما جاءت خدمة «أرشي Archie» (إحدى خدمات مجموعة الخدمات الإضافية)، في نهاية القائمة بمستوى معرفي يساوي ٤١,٢٪ من أعضاء هيئة التدريس [انظر جدول رقم (٢٤)، والأشكال البيانية أرقام (١٧)، (١٨)، و(١٩)].

وقد تقاسمت أربع خدمات مركز الصدارة، بالنسبة لأكثر خدمات الإنترنت استخداماً من قبل أعضاء هيئة التدريس، حيث سجلت الخدمات: الصحف الإلكترونية، جوفر، موزايك، والتريبط التبادلي أعلى معدل استخدام بنسبة تصل إلى ٤٥٪ لكل منها، بينما اشتركت ثلاث خدمات في المرتبة الأخيرة بنسبة ٩,٨٪ لكل منها (أرشي، وايز، وإرك).

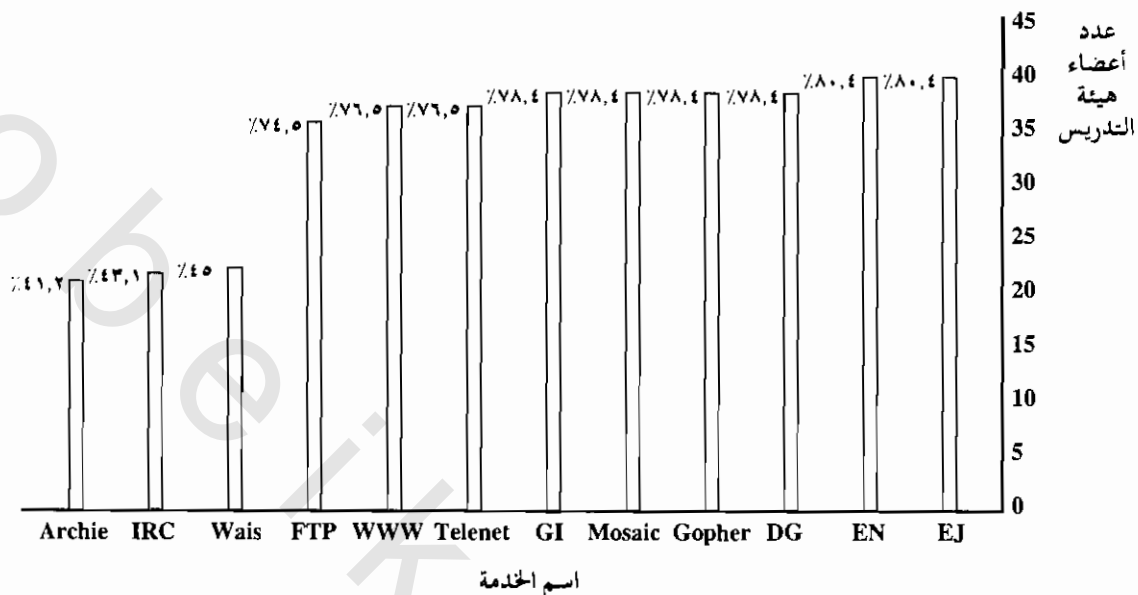
وباستطلاع رأى أعضاء هيئة التدريس، عن أهم أغراض استخدامهم لخدمات الإنترنت، وجد أن

و(٣٠) [(أ/٢٣)، (ب/٢٣)، (ج/٢٣)، (د/٢٣)، (هـ/٢٣)، (أ/٢٤)، (ب/٢٤)، (ج/٢٤)، (د/٢٤)، (هـ/٢٤)، (أ/٢٢)، (ب/٢٢)، (ج/٢٢)، (د/٢٢)، (هـ/٢٢)، (أ/٢٢)، (ب/٢٢)، (ج/٢٢)، (د/٢٢)، (هـ/٢٢)، (أ/٢٢)، (ب/٢٢)، (ج/٢٢)، (د/٢٢)، (هـ/٢٢)]

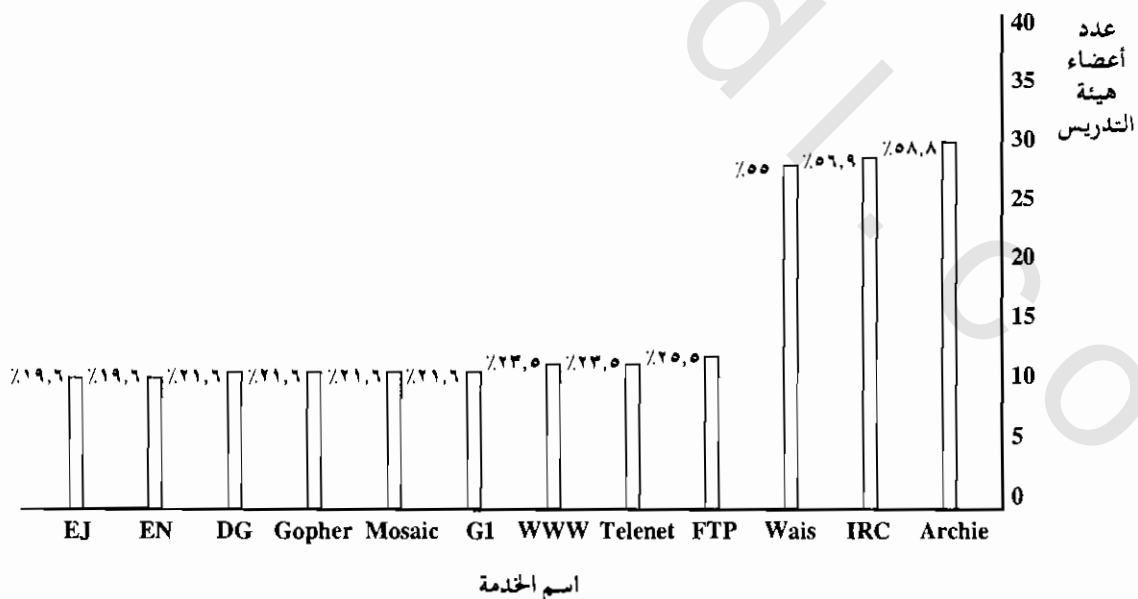
جدول (٢٤) : أغراض استخدام أعضاء هيئة التدريس للبريد الإلكتروني / مصنفة بالتخصص والغرض من الاستخدام
(العدد الكلي لمستخدمي البريد الإلكتروني ٤٦ عضو هيئة تدريس)

نوع الخدمة	التخصص	العلوم الاجتماعية والإنسانيات					العلوم التقنية والطبية				
		لا يعرف	يعرف ولا يستخدم	يشترك سلباً	كان يشترك	بفعالية يشترك	لا يعرف	يعرف ولا يستخدم	يشترك سلباً	كان يشترك	بفعالية يشترك
خدمات إعلامية Informative Services	جماعات النقاش DG	٤	٤	٢	٤	٥	٣	٤	٢	-	٤
	صحف إلكترونية EG	٤	٤	٢	٤	٦	٣	٤	-	٤	
	أخبار إلكترونية EN	١	٤	٤	٣	١	٩	١٣	١٥	١	
خدمات بحثية أساسية Basic Search Services	ترحيل الملفات بين الحواسيب FTP	٤	٥	٣	٩	١٧	لا يعرف	يعرف ولا يستخدم	لا يعرف	لا يعرف	
	تيلنت Telenet	٣	٥	٤	٩	١٤	لا يعرف	يعرف ولا يستخدم	لا يعرف	لا يعرف	
خدمات بحث متقدمة	جوفر Gopher	٤	٢	٦	٧	١٧	لا يعرف	يعرف ولا يستخدم	لا يعرف	لا يعرف	
	موزايك Mosaic	٤	٢	٦	٧	١٧	لا يعرف	يعرف ولا يستخدم	لا يعرف	لا يعرف	
Advanced Search Interfaces	التربيط التبادلي GI	٤	٢	٦	٧	١٧	لا يعرف	يعرف ولا يستخدم	لا يعرف	لا يعرف	
	النسيج العنكبوتي العالى WWW	٥	١	٦	٧	١٧	لا يعرف	يعرف ولا يستخدم	لا يعرف	لا يعرف	
خدمات إضافية Additional Services	أرشي Archie	٦	٥	١	٢٤	٤	لا يعرف	يعرف ولا يستخدم	لا يعرف	لا يعرف	
	وايز Wais	٦	٥	١	٢٢	٤	لا يعرف	يعرف ولا يستخدم	لا يعرف	لا يعرف	
	إرك IRC	٦	٥	١	٢٣	٤	لا يعرف	يعرف ولا يستخدم	لا يعرف	لا يعرف	

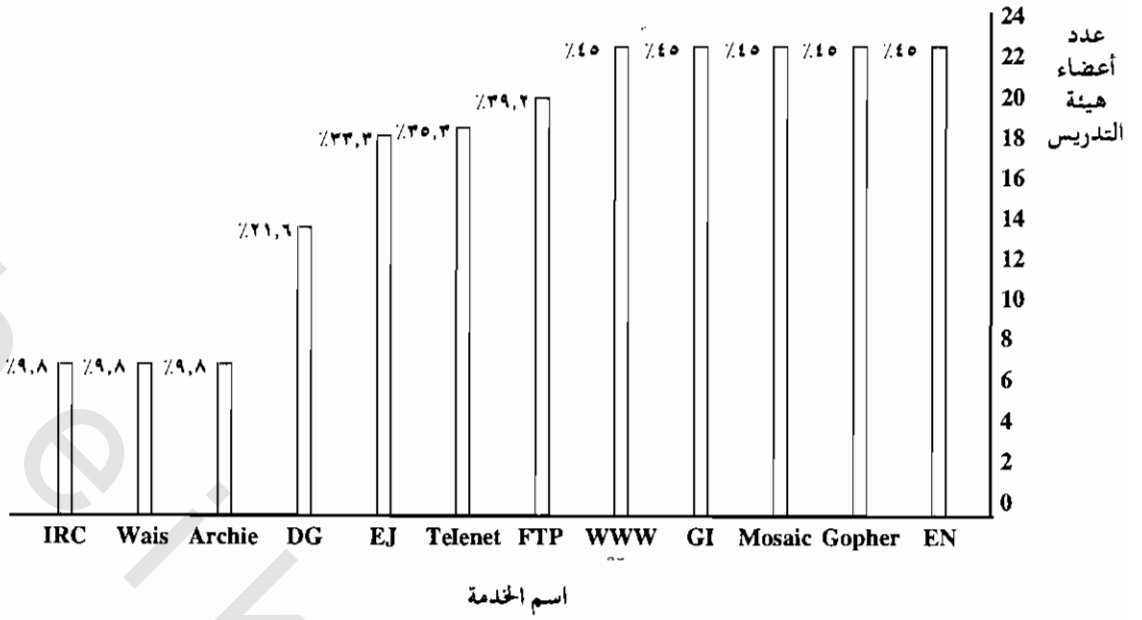
شكل (١٧) : المستوى المعرفى لأعضاء هيئة التدريس بخدمات الإنترنت / مصنف بنوع الخدمة
(المتعرفين على الخدمات)
(عدد مستخدمي خدمات الإنترنت ٥١ عضو هيئة تدريس)



شكل (١٨) : المستوى المعرفى لأعضاء هيئة التدريس بخدمات الإنترنت / مصنف بنوع الخدمة
(غير المتعرفين على الخدمات)
(عدد مستخدمي خدمات الإنترنت ٥١ عضو هيئة تدريس)



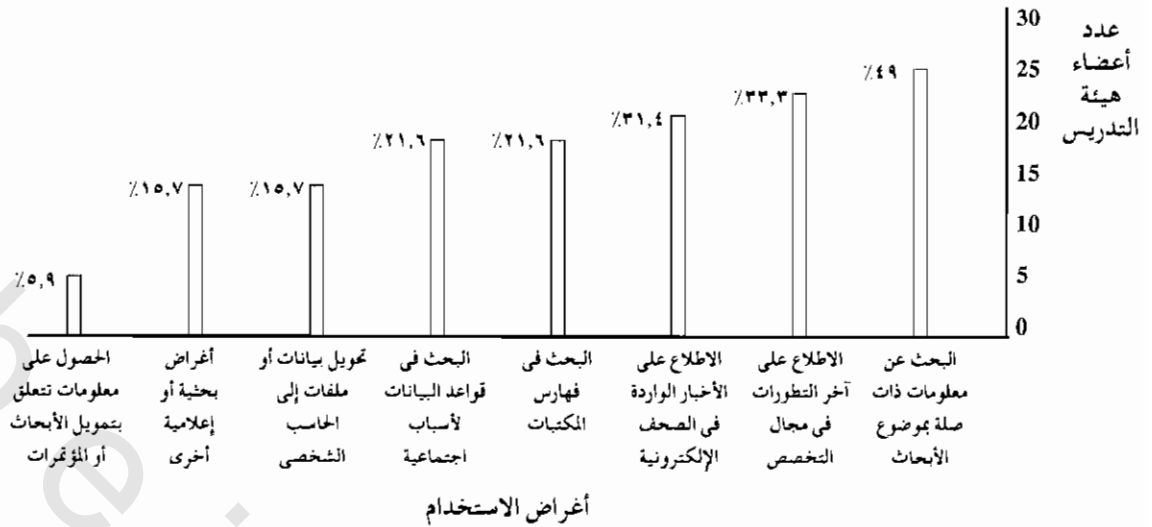
شكل (١٩) : خدمات الإنترنت مصنفة بعدد المستخدمين واسم الخدمة
(عدد مستخدمي خدمات الإنترنت ٥١ عضو هيئة تدريس)



جدول (٢٥) : أغراض استخدام أعضاء هيئة التدريس لخدمات الإنترنت/ مصنفة
بتنوع الخدمات والتخصص

المجموع	العلوم التقنية والطبية	العلوم الاجتماعية والإنسانيات	التخصص		نوع الخدمة واسمها
			الغرض من الاستخدام		
١٧	١٢	٥	الإطلاع على آخر التطورات في مجال التخصص		أ/ مجموعة الخدمات الإعلامية :
٣	٢	١	الحصول على معلومات تتعلق بتمويل الأبحاث / أو المؤتمرات		جماعات النقاش DG الصحف الإلكترونية EJ
١٦	١٢	٤	الإطلاع على الأخبار الواردة في الصحف الإلكترونية		الأخبار الإلكترونية EN
٣	١	٢	أغراض أخرى		
٣٠	٢٣	٧	لا يعرف الخدمة / أو يعرف الخدمة ولا يستخدمها / أو كان يستخدمها في السابق		
١١	٥	٦	البحث في فهارس المكتبات		ب/ مجموعة الخدمات البحثية :
٢٥	١٩	٦	البحث عن معلومات ذات صلة بموضوعات الأبحاث		ترحيل الملفات FTP التيليننت Telenet
٨	٣	٥	تحويل بيانات / أو ملفات إلى الحاسب الشخصي		٢ / خدمات بحثية متقدمة : جوفر Gopher
١١	٦	٥	البحث في قواعد البيانات لأسباب اجتماعية		موزايك Mosaic النسيج العنكبوتي WWW التربيط بالرسومات GI
٥	٣	٢	أغراض أخرى		٣ / خدمات بحثية إضافية : وايس Wais
٢٣	١٧	٦	لا يعرف الخدمة / أو يعرف الخدمة ولا يستخدمها / أو كان يستخدمها في السابق		أرشي Archie إرك IRC

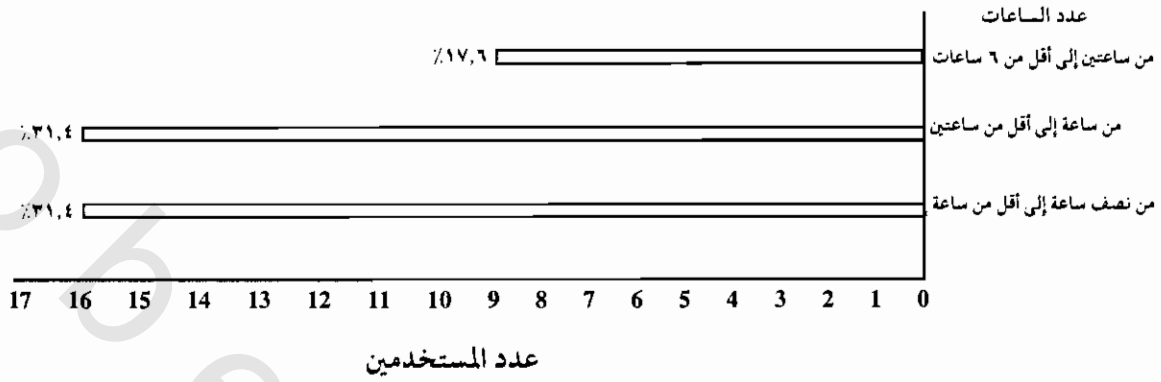
شكل (٢٠) : أغراض استخدام خدمات الإنترنت مصنفة برغبات المستخدمين
(عدد مستخدمي خدمات الإنترنت ٥١ عضو هيئة تدريس)



جدول (٢٦) : متوسط استخدام أعضاء هيئة التدريس اليومي لخدمات الإنترنت مصنفة بعدد الساعات/ عنوان الخدمة/ والتخصص

العلوم التقنية والطبية					العلوم الاجتماعية والإنسانيات					عنوان الخدمة
أكثر من ١٠ ساعات	٦ من ساعات إلى أقل من ١٠ ساعات	من ساعتين إلى أقل من ٦ ساعات	من ساعة إلى أقل من ساعتين	من نصف ساعة إلى أقل من ساعة	أكثر من ١٠ ساعات	٦ من ساعات إلى أقل من ١٠ ساعات	من ساعتين إلى أقل من ٦ ساعات	من ساعة إلى أقل من ساعتين	من نصف ساعة إلى أقل من ساعة	
-	-	٧	١٢	١٢	-	-	٢	٤	٤	EM البريد الإلكتروني
-	-	٢	٧	٨	-	-	٢	١	٤	الخدمات الإعلامية : ● مجموعات النقاش ● مجموعات الأخبار DG NG
-	-	٢	٥	١٤	-	-	٢	١	١	الخدمات البحثية الأساسية : FTP Telenet
-	-	٩	٦	٣	-	-	٣	١	-	الخدمات البحثية المتقدمة : Mosaic, Gopher GI, WWW....
-	-	٢	١	٤	-	-	١	-	١	الخدمات الإضافية : Mosaic, Wais IRC,

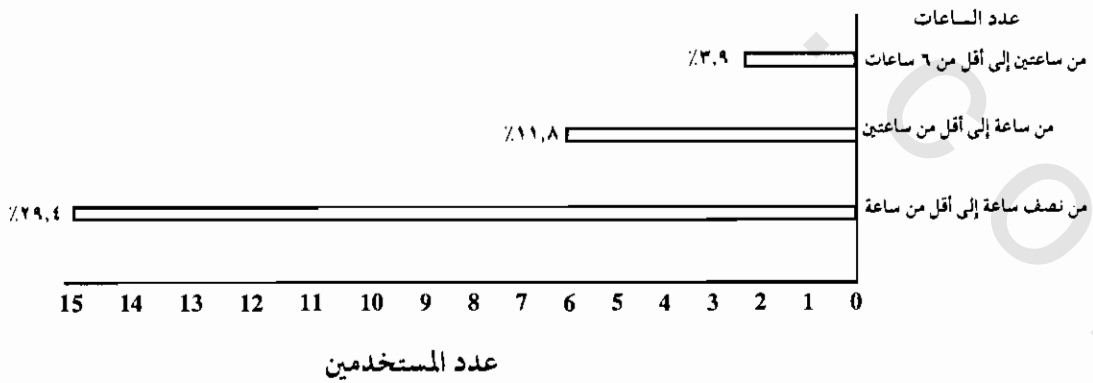
أشكال (٢١) : متوسط ساعات الاستخدام اليومي لخدمات الإنترنت
مصنّف بعدد الساعات وأعداد المستخدمين
(عدد مستخدمي خدمات الإنترنت: ٥١ عضو هيئة تدريس)
شكل (أ/٢١) : البريد الإلكتروني EM



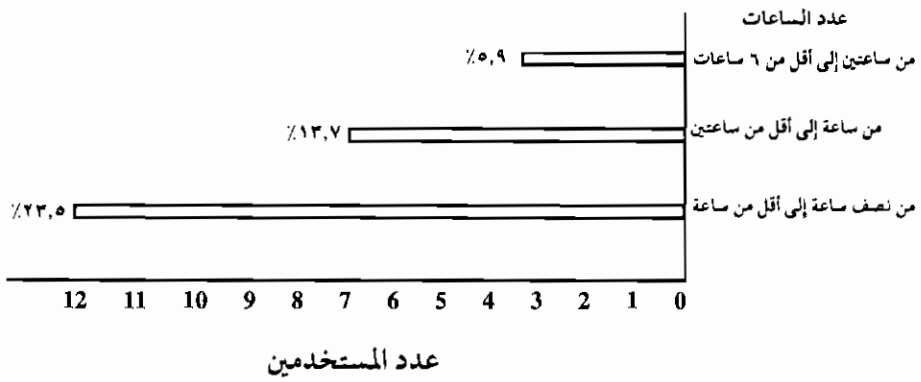
شكل (ب/٢١) : الخدمات الإعلامية : DG, NG



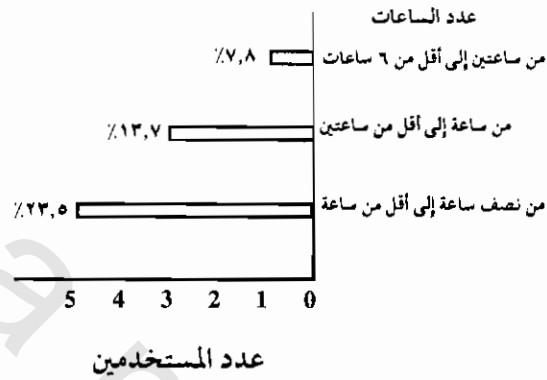
شكل (ج/٢١) : الخدمات البحثية الأساسية : FTP, Telenet



شكل (د/٢١) : الخدمات البحثية المتقدمة : Mosaic, Gopher, GI, WWW



شكل (هـ/٢١) : الخدمات الإضافية : Archie, Wais, IRC



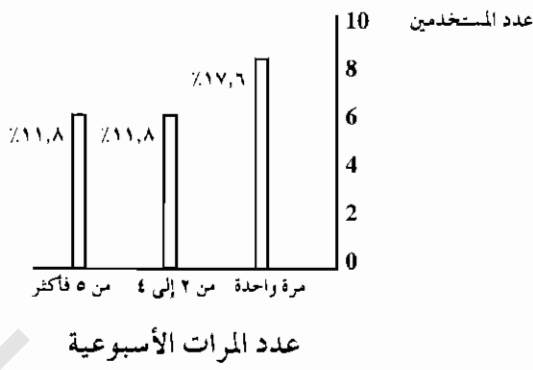
جدول (٢٧) : عدد مرات استخدام أعضاء هيئة التدريس الأسبوعي لخدمات الإنترنت مصنفة بنوع الخدمة/ مرات الاستخدام/ عدد المستخدمين

العلوم التقنية والطبية			العلوم الاجتماعية والإنسانيات			نوع الخدمة
من ٥ مرات فأكثر	من ٢ - ٤ مرات	مرة واحدة	من ٥ مرات فأكثر	مرتان إلى أربع مرات	مرة واحدة	
٢٠	١٢	١	٤	٢	٥	مراجعة البريد الإلكتروني
٨	١٤	١٠	٣	٢	٣	قراءة الأخبار
٥	٣	٧	١	٣	٢	مراجعة رسائل مجموعات النقاش
٦	١٠	٨	٢	٢	٢	قراءة وإصدارات الصحف
١	١	٥	١	٢	١	خدمات إضافية أخرى

جدول (٢٨) : قياس معدل النشاط الأسبوعي لأعضاء هيئة التدريس على الإنترنت
مصنف بنوع النشاط / حجم الاستخدام / والتخصص

العلوم التقنية والطبية				العلوم الاجتماعية والإنسانيات				نوع النشاط
أكثر من ١٠	٦ من ١٠ إلى	٢ من ٥ إلى	١	أكثر من ١٠	٦ من ١٠ إلى	٢ من ٥ إلى	١	
١٨	٢	١١	٤	٢	٤	٣	٢	عدد رسائل البريد الإلكتروني إرسال / واستقبال
-	٤	١٠	٤	٣	١	١	٢	عدد المشاركات فى النقاش الجماعى
١	-	١١	٤	٢	١	٣	٢	عدد الصحف الإلكترونية المطع عليها
١٠	٢	٥	٣	٢	-	٢	-	عدد مرات الاتصال مع الخدمات البحثية، مثال : موزايك، جوفر، إيريك، WWW
٢	١	٩	٥	١	١	-	-	عدد مرات الاتصال مع الخدمات الإضافية للإنترنت

شكل (٢٢/ج):مراجعة رسائل مجموعات النقاش



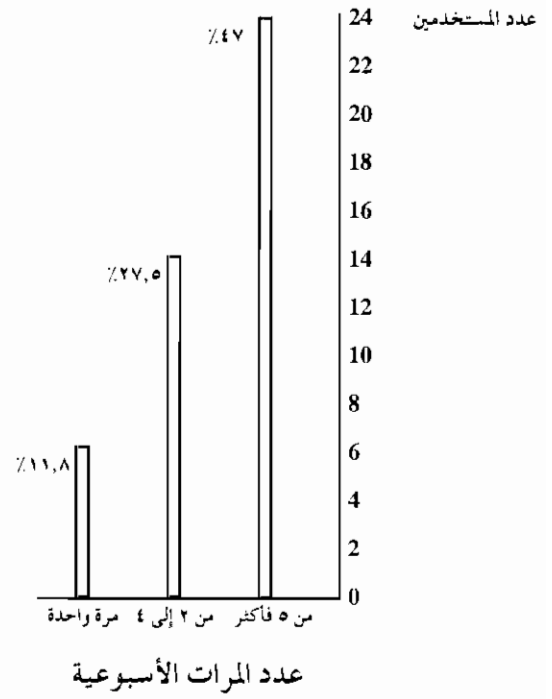
شكل (٢٢/د):قراءة إصدارات الصحف



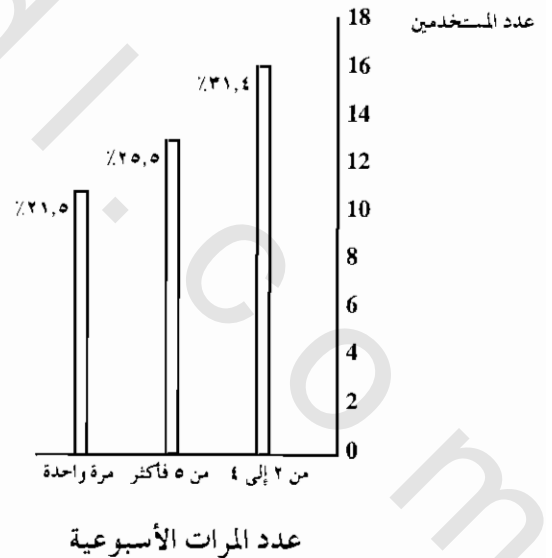
شكل (٢٢/هـ):خدمات إضافية أخرى



أشكال (٢٢) : متوسط الاستخدام الأسبوعي لخدمات الإنترنت- مصنفة بعدد مرات الاستخدام وعدد المستخدمين (عدد مستخدمي خدمات الإنترنت ٥١ عضو هيئة تدريس) شكل (٢٢/أ):البريد الإلكتروني



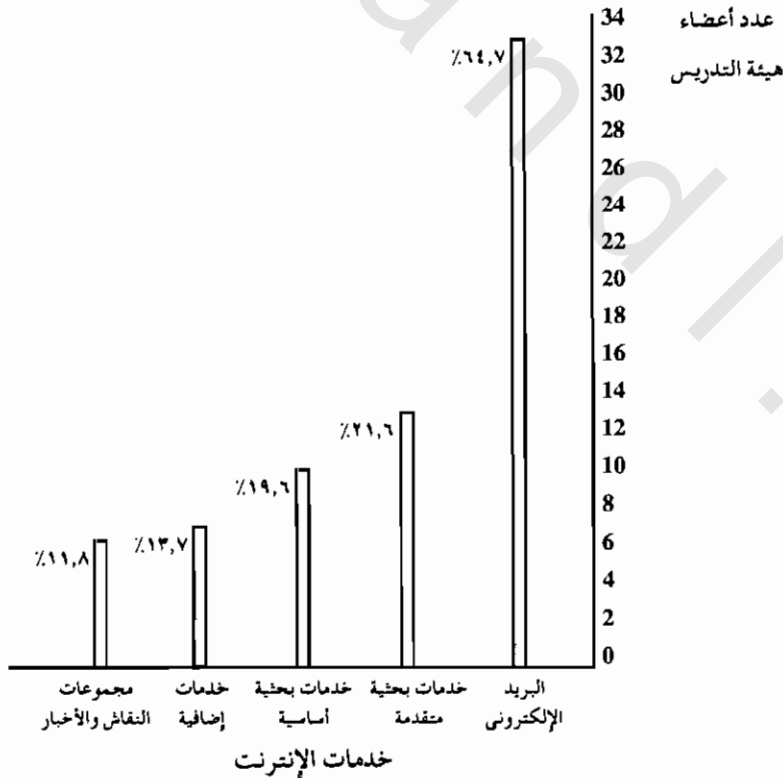
شكل (٢٢/ب):قراءة الأخبار



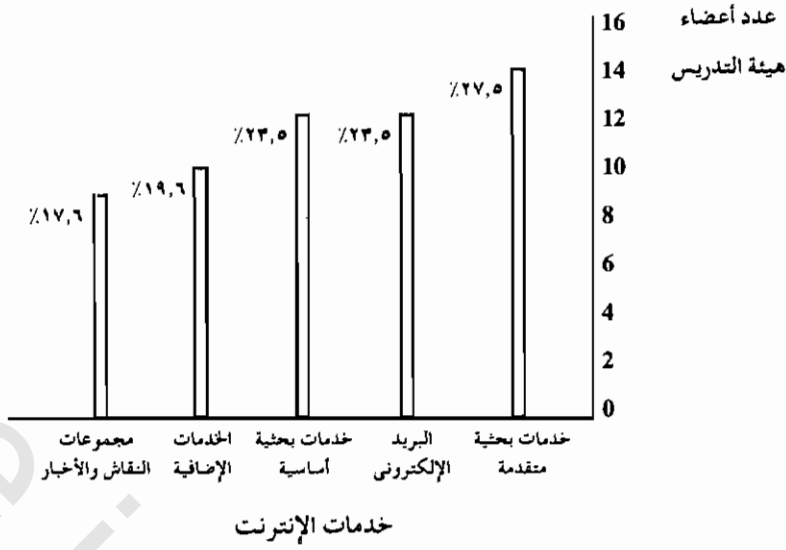
جدول (٢٩) : الأهمية النسبية لأنشطة الإنترنت كما يراها أعضاء التدريس
مصنفة بنوع النشاط/ والتخصص

العلوم التقنية والطبية						العلوم الاجتماعية والإنسانيات						نوع النشاط
غير مستخدمة	غير مهمة	مهمة إلى حد ما	مهمة	مهمة جداً	لاغنى عنها	غير مستخدمة	غير مهمة	مهمة إلى حد ما	مهمة	مهمة جداً	لاغنى عنها	
٢	-	١	٣	٧	٢٦	-	-	-	-	٥	٧	البريد الإلكتروني EM
٣	٢	١١	٧	٤	٦	-	-	١	٢	٥	-	مجموعات النقاش والأخبار NG - DG
١	-	٤	٦	٧	٩	١	-	-	٢	٥	١	FTP, Telnet
٣	-	٥	٥	٨	٨	١	-	-	-	٦	٣	Mosaic, Gopher, GI, WWW, .. etc
٣	-	-	٨	٨	٥	١	-	-	٣	٢	٢	الخدمات الإضافية

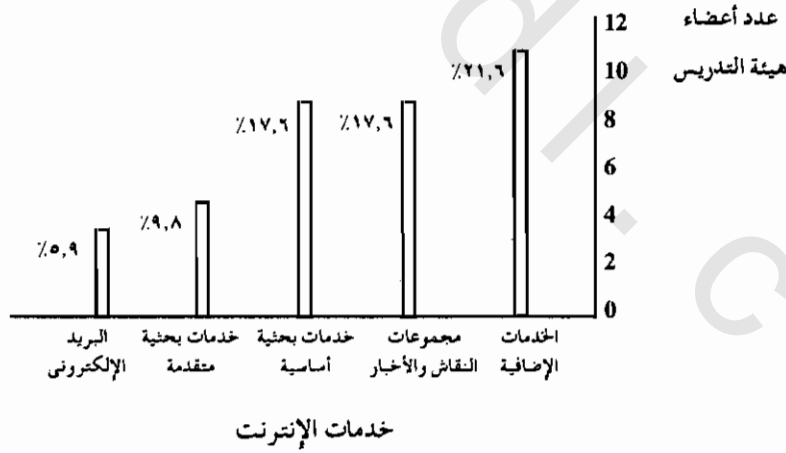
أشكال (٢٢) : ترتيب أنشطة الإنترنت حسب أهميتها النسبية لأعضاء هيئة التدريس
(عدد مستخدمي الإنترنت ٥١ عضو هيئة تدريس)
شكل (٢٢/أ) : درجة الأهمية : لاغنى عنها



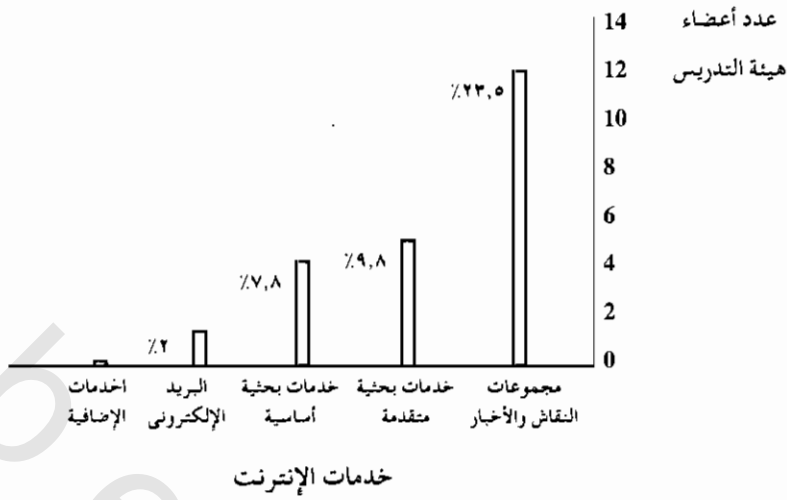
شكل (٢٣/ب): درجة الأهمية: مهمة جداً



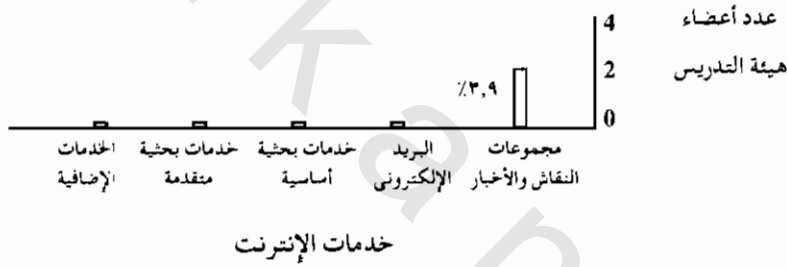
شكل (٢٣/ج): درجة الأهمية: مهمة



شكل (د/٢٣): درجة الأهمية : مهمة إلى حد ما



شكل (هـ/٢٣): درجة الأهمية : غير مهمة



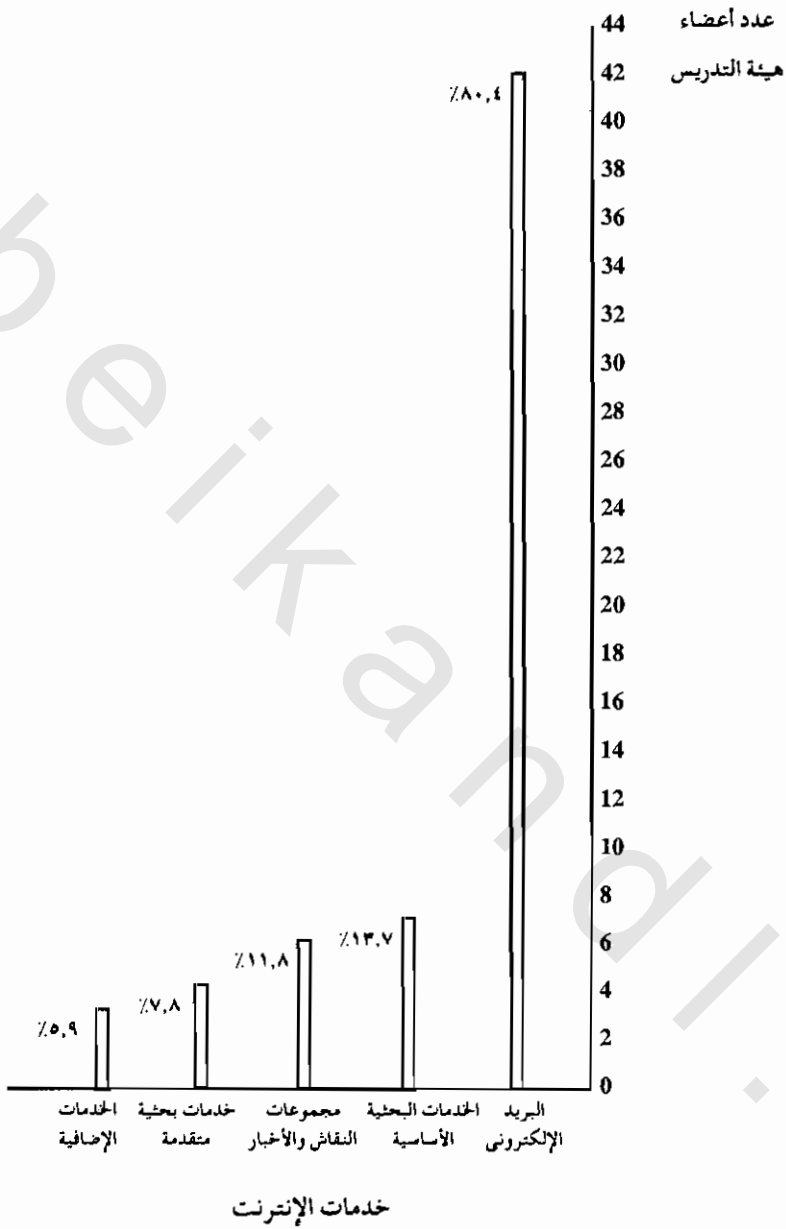
شكل (و/٢٣): درجة الأهمية : غير مستخدمة



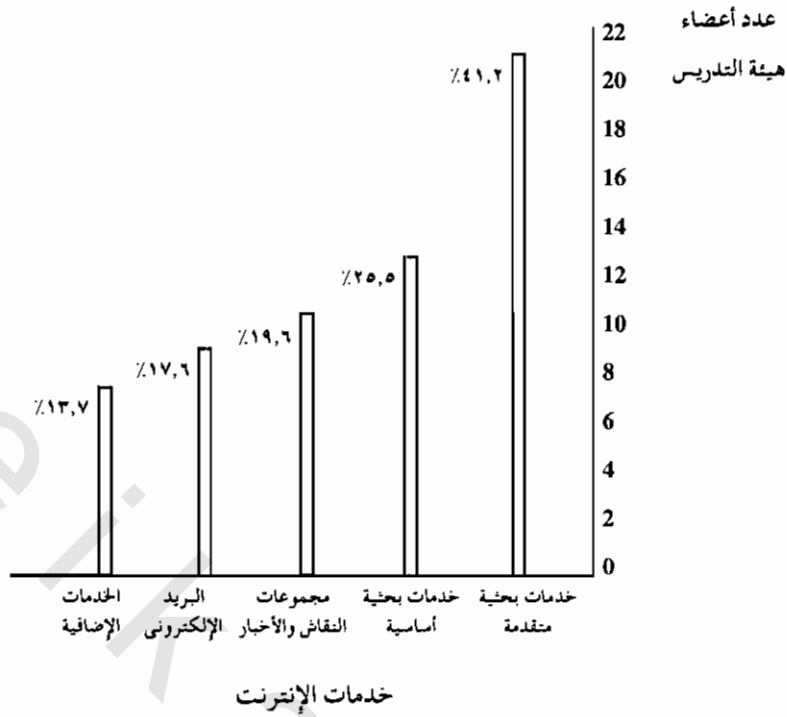
جدول (٢٠) : ترتيب الخدمات حسب أهميتها من وجهة نظر أعضاء هيئة التدريس
مصنفة بنوع الخدمة / والتخصص

العلوم التقنية والطبية					العلوم الاجتماعية والإنسانيات					نوع الخدمة
الخامسة	الرابعة	الثالثة	الثانية	الأولى	الخامسة	الرابعة	الثالثة	الثانية	الأولى	
-	-	-	٨	٣١	-	-	-	١	١١	البريد الإلكتروني
٢	٩	٧	٦	٤	١	١	١	٤	٢	مجموعات النقاش والأخبار
-	٤	٨	١١	٥	-	١	١	٢	٢	الخدمات البحثية الأساسية Telenet, FTP
٢	٣	٤	١٦	٣	-	-	٢	٥	١	الخدمات المتقدمة : Mosaic, Gopher, WWW, GI
٩	٣	٥	٥	٢	-	١	٢	٢	١	الخدمات الإضافية : archie, Wais, IRC... etc

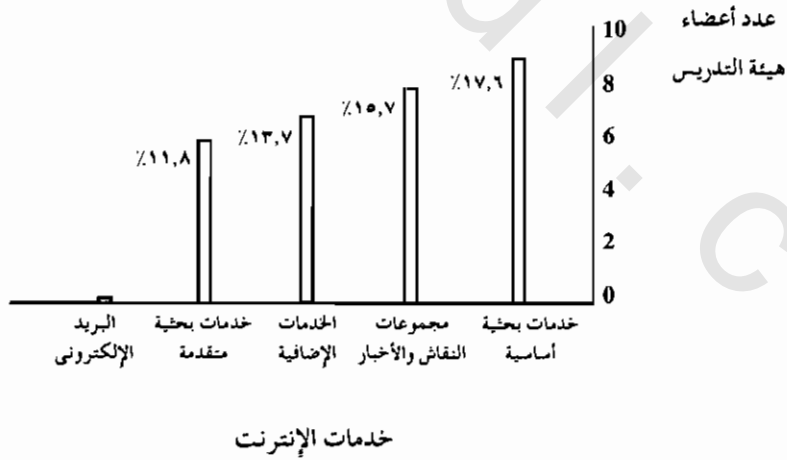
أشكال (٢٤): أولوية ترتيب الخدمات من وجهة نظر أعضاء هيئة التدريس
 شكل (١/٢٤): الترتيب: الخدمة الأولى



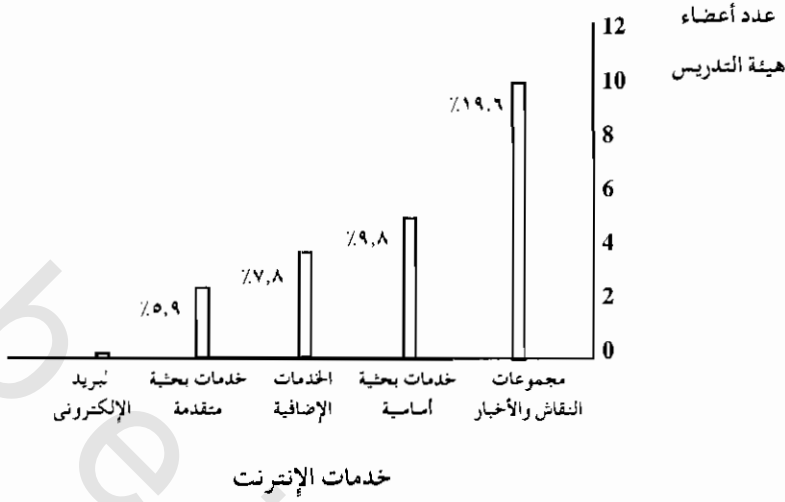
شكل (٢٤/ب) : الترتيب : الخدمة الثانية



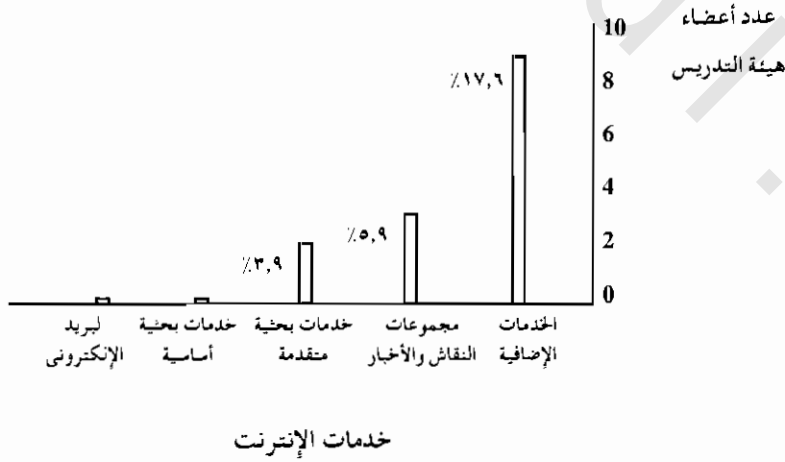
شكل (٢٤/ج) : الترتيب : الخدمة الثالثة



شكل (د/٢٤) : الترتيب : الخدمة الرابعة



شكل (هـ/٢٤) : الترتيب : الخدمة الخامسة



٧ - ٥ وسائل التعلم واكتساب

المعارف في استخدام الإنترنت

أبدى الغالبية العظمى من أعضاء هيئة التدريس من جامعة الملك سعود، رغبتهم في تنمية معرفتهم في استخدام الإنترنت، وبلغت نسبتهم ١٠٠٪ من عضوية هيئة التدريس في مجال العلوم الاجتماعية والإنسانيات، و ٩٢٪ من أعضاء هيئة التدريس في تخصصات العلوم التقنية والطبية، وبلغت نسبتهم الكلية ٩٥،١٪ من عضوية هيئة التدريس التي خضعت للدراسة [انظر جدول (٣٩)]، والشكل البياني (٢٥) .

وقد أجرى استطلاعاً للتعرف على كيفية اكتساب أعضاء هيئة التدريس معرفتهم في استخدام الإنترنت، وأسفرت النتائج عن أن وسيلة «التعلم الذاتي باستخدام الخط المباشر» هو الوسيلة التعليمية الأولى التي اعتمد عليها أعضاء هيئة التدريس في اكتساب معارفهم حول تقنيات الإنترنت واستخدامها، حيث بلغت نسبة من اعتمد على هذه الوسيلة ٧٥٪ من أعضاء هيئة التدريس في تخصص العلوم الاجتماعية والإنسانيات، و ٦١،١٪، ومن العاملين في تخصص العلوم التقنية والطبية، بينما مثلت وسيلة «التعليم المستمر» أقل الوسائل التعليمية استخداماً [انظر الجدول (٣٥)]، والشكل البياني (٢٩) .

هذا وقد تفاوتت رغبات أعضاء هيئة التدريس في زيادة معرفتهم في خدمات بعينها، حيث تركزت رغباتهم في خدمات بعينها دون الأخرى، منها خدمات موزايك Mosaic، التريبط التبادلي بالرسومات G.I التي حازت كل منهما على ٦١،٥٪ من أفضليات أعضاء هيئة

التدريس في تخصصات العلوم التقنية والطبية، وما بين ٥٨٪ و ٧٥٪ بين عضوية هيئة التدريس في مجال العلوم الاجتماعية والإنسانيات، تلاهما في الترتيب خدمات البحث المتقدم مثل ترحيل الملفات FTP، والتيلنت Telenet. بينما تذييل القائمة خدمة البريد الإلكتروني EM، وهو الأمر غير المستغرب، حيث إن خدمة البريد الإلكتروني من أكثر الخدمات انتشاراً، وهي معروفة ومستخدمة من الغالبية العظمى لأعضاء هيئة التدريس [انظر الجدول رقم (٣٣)]، والشكل البياني رقم (٢٧) .

وأسفر استطلاع رأى عضوية هيئة التدريس عن ترتيب للوسائل التعليمية المناسبة لهم، حسب رغباتهم، وقد جاء على رأسها الدورات التدريبية التي تقام في الجامعات التي ينتمون إليها، وبلغت نسبة من يفضلون هذه الدورات ٥٤،٩٪ من جملة عضوية هيئة التدريس، بينما قبع أسلوب «التعلم عن طريق الأصدقاء»، في نهاية القائمة بنسبة ٢١،٦٪. [انظر الجدول (٣٤)]، وشكل بياني رقم (٢٨) .

جدول (٢١) : رغبة أعضاء هيئة التدريس في تنمية معرفتهم في استخدام الإنترنت/ مصنفة بالتخصص

الرغبة		التخصص
لا	نعم	
-	١٢	العلوم الاجتماعية والإنسانيات
٣	١٦	العلوم التقنية والطبية

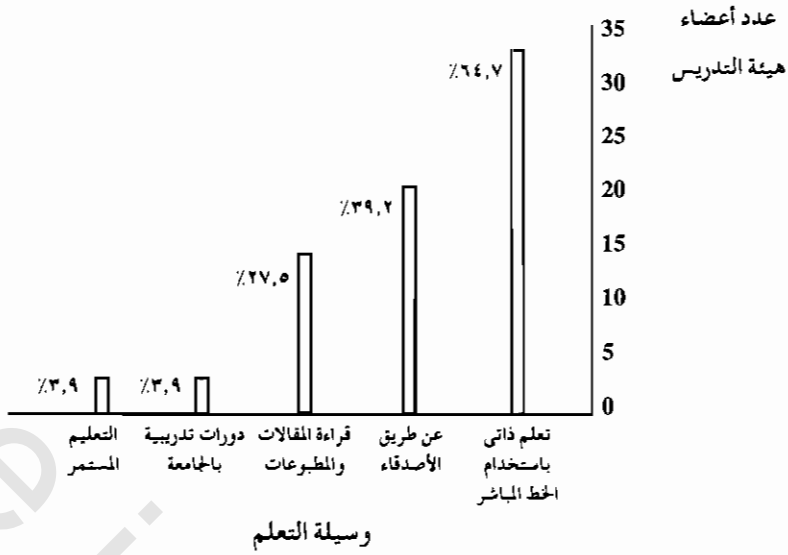
شكل (٢٥) : رغبة أعضاء هيئة التدريس في تنمية معرفتهم في استخدام الإنترنت



جدول (٢٢) : كيفية تعلم أعضاء هيئة التدريس استخدام الإنترنت، مصنفة بالوسيلة/ التخصص

التخصص		وسيلة التعليم
العلوم الاجتماعية والإنسانيات	العلوم التقنية والطبية	
٩	٢٤	تعلم ذاتي (باستخدام الخط المباشر)
٢	-	دورة تدريبية (بالجامعات)
-	٢	التعليم المستمر
٥	١٥	عن طريق الأصدقاء
٤	١٠	عن طريق قراءة المقالات والكتب والمطبوعات

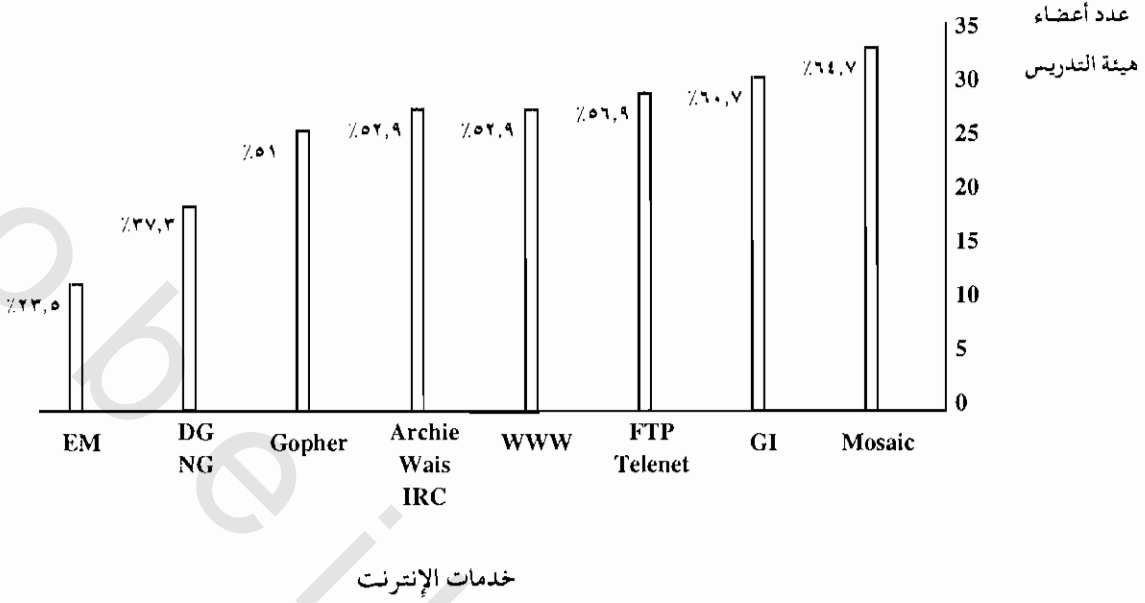
شكل (٢٦) : كيفية اكتساب أعضاء هيئة التدريس لمعارفهم في استخدام الإنترنت



جدول (٢٣) : قائمة خدمات الإنترنت التي يرغب أعضاء هيئة التدريس في تعلمها أو زيادة معرفتهم بها، مصنفة بالتخصص

الاجموع	التخصص		اسم الخدمة
	العلوم التقنية والطبية	العلوم الاجتماعية والإنسانيات	
١٢	٩	٣	البريد الإلكتروني
١٩	١٤	٥	مجموعات : النقاش / الأخبار
٢٩	١٩	١٠	Telenet, FTP,..
٢٦	١٨	٨	Gopher
٢٧	١٩	٨	WWW
٣٣	٢٤	٩	Mosaic
٣١	٢٤	٧	التربيط التبادلي بالرسومات GI
١٤	١٠	٤	غيرها
٢٧	٢٠	٧	الخدمات الإضافية

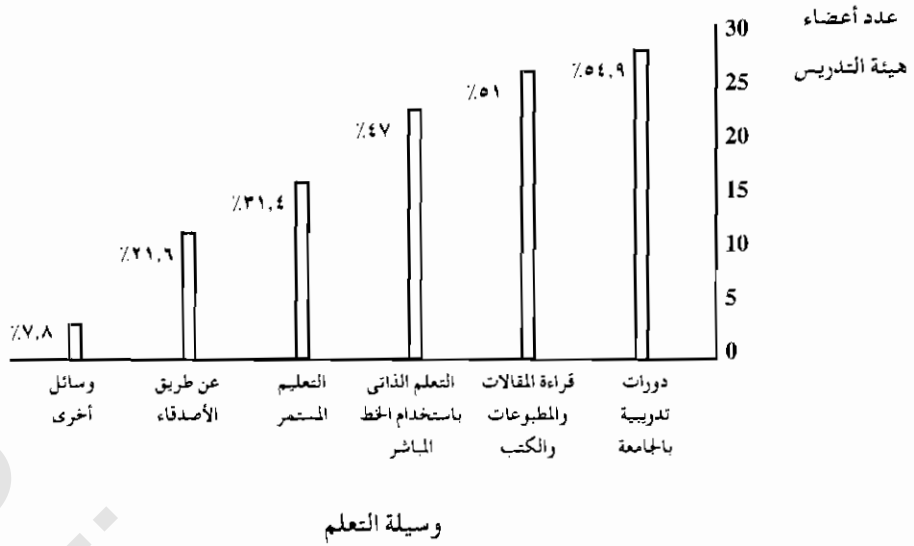
شكل (٢٧) : الخدمات التي يرغب أعضاء هيئة التدريس في تعلمها أو زيادة معارفهم فيها



جدول (٢٤) : وسيلة التعليم المناسبة لأعضاء هيئة التدريس لاكتساب المعارف في بيئة الإنترنت، مصنفة بالتخصص

المجموع	التخصص		الوسيلة
	العلوم التقنية والطبية	العلوم الاجتماعية والإنسانيات	
٢٤	١٥	٩	التعلم الذاتي باستخدام الخط المباشر
٢٨	١٩	٩	اندورات التدريبية بالجامعة
١٦	١٣	٣	التعليم المستمر
١١	٨	٣	عن طريق الأصدقاء
٢٦	١٨	٨	عن طريق قراءة المقالات والكتب والمطبوعات
٤	٢	٢	وسائل أخرى

شكل (٢٨) : وسائل التعلم المناسبة لأعضاء هيئة التدريس لاكتساب المعارف في بيئة الإنترنت



السلوكيات البحثية والإدارية، والتي لُخصت في جدول رقم (٣٥)، والشكل البياني رقم (٢٩). كما تم من خلال الدراسة التحليلية، إنشاء قائمة بالتأثيرات الإيجابية التي نتجت عن استخدام أعضاء هيئة التدريس لخدمات الإنترنت، حيث جاء «تحديث المعلومات» في المرتبة الأولى بنسبة ٨٢,٤٪، بينما احتل «التعاون الأفضل مع زملاء المهنة» نهاية الترتيب بنسبة ٤٥٪. [انظر الجدول رقم (٣٥)، والرسم البياني رقم (٣٠)].

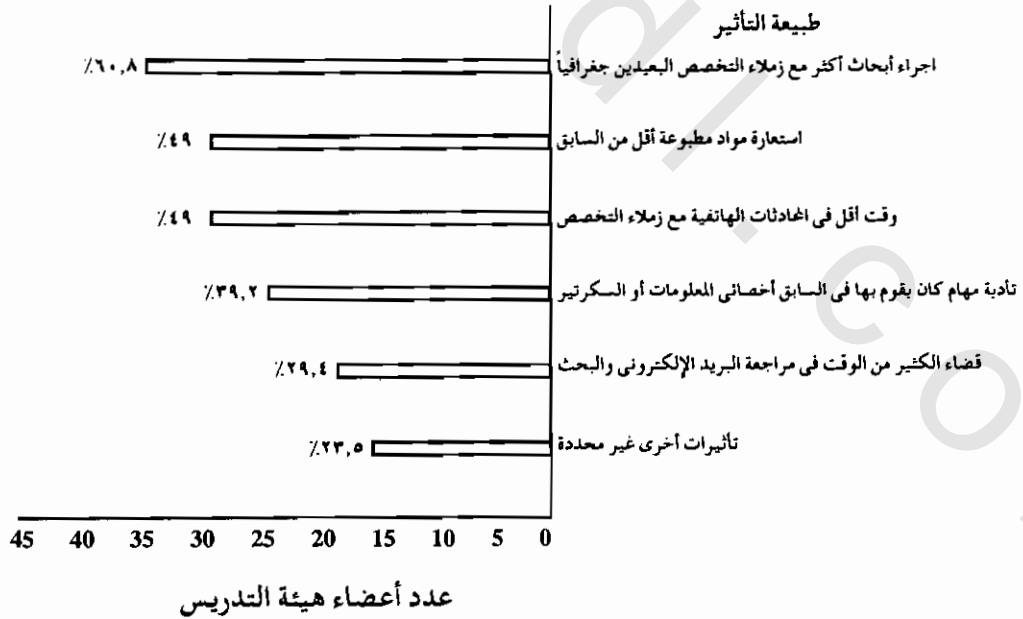
٧ - ٦ - تأثير الإنترنت على النمط السلوكي والبحثي والإداري لأعضاء هيئة التدريس

كان من أهداف دراستنا هذه تعرف تأثير خدمات الإنترنت على أنماط السلوك البحثي والإداري لأعضاء هيئة التدريس، وقد أسفرت نتائج التحليل حول هذه النقطة عن أن الإنترنت أثرت بشكل أو بآخر على هذه السلوكيات، وتوضح الجداول التحليلية، بأن استخدام الإنترنت قد أثر على عديد من الإجراءات البحثية الأكاديمية والإدارية على حد سواء، حيث وُجد أن هذا الاستخدام كان أشد تأثيراً فيما يتعلق «باستعارة مواد مطبوعة أقل من السابق»، أو «إجراءات أبحاث أكثر من زملاء التخصص البعيدين جغرافياً، أو «استغراق وقت أقل في المحادثات التليفونية مع زملاء المهنة»، وغيرها من

جدول (٢٥) ، تأثير الإنترنت على السلوك البحثي والإداري لأعضاء هيئة التدريس، مصنف بالتخصص

المجموع	التخصص		السلوك البحثي والإداري
	العلوم التقنية والطبية	العلوم الاجتماعية والإنسانيات	
٢٥	٢٣	٢	استعادة مواد مطبوعة أقل من السابق
٢٥	١٧	٨	وقت أقل في المحادثات التليفونية مع زملاء المهنة
٣١	٢٧	٤	إجراء أبحاث أكثر مع زملاء التخصص البعيدين جغرافياً
١٥	١٠	٥	قضاء الكثير من الوقت في استطلاع البريد الإلكتروني والبحث عن قواعد البيانات
٢٠	١٧	٣	تأدية مهام كان يقوم بها في السابق أمين المكتبة ، أخصائي المعلومات (البحث المرجعي) ، السكرتير ، طباعة البحث والدراسات

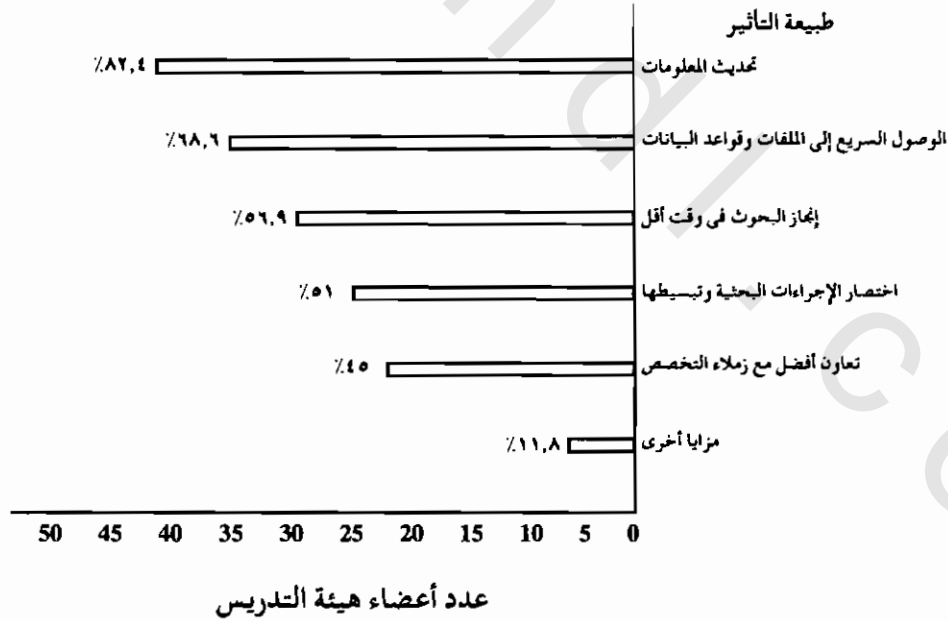
شكل (٢٩) ، تأثير الإنترنت على السلوك البحثي والإداري لأعضاء هيئة التدريس



جدول (٣٦) : التأثير الإيجابي لأنشطة الإنترنت على السلوك البحثي لأعضاء هيئة التدريس، مصنف بالتخصص

المجموع	التخصص		المزايا
	العلوم التقنية والطبية	العلوم الاجتماعية والإنسانيات	
٤٢	٣٣	٩	تحديث المعلومات
٢٣	١٩	٤	تعاون أفضل مع زملاء التخصص
٣٥	٢٧	٨	الوصول السريع إلى الملفات وقواعد البيانات
٢٩	٢٣	٦	إنجاز البحوث في وقت أقل
٢٦	١٩	٧	اختصار الإجراءات البحثية
٦	٥	١	مزايا أخرى

شكل (٢٠) : التأثير الإيجابي لأنشطة الإنترنت على السلوك البحثي لأعضاء هيئة التدريس



٨. مناقشة نتائج الدراسة

اتضح من الدراسة التحليلية المقارنة بين نمطى استخدام مجموعتى أعضاء هيئة التدريس لكل من الفئتين الخاضعتين للدراسة [مجموعة العلوم الاجتماعية والإنسانيات، ومجموعة العلوم التقنية والطبية]، أن لكل منهما نمط استخدام يختلف عن الآخر، فقد أظهرت الدراسة - كنتيجة عامة - أن استخدام أعضاء هيئة التدريس فى مجال العلوم التقنية والطبية لخدمات الإنترنت يفوق مثيله لأعضاء هيئة التدريس فى العلوم الاجتماعية والإنسانيات، كما أبرزت الدراسة عدة مؤشرات بحثية، كان من أهمها:

١ - على الرغم من النتيجة العامة التى تم التوصل إليها من خلال التحليل، فيما يتعلق بنمط استخدام الإنترنت للفئتين الرئيسيتين، إلا أن التحليل الجزئى للبيانات أثبت فى بعض الحالات تفوق بعض التخصصات فى مجال العلوم الاجتماعية والإنسانيات، إذا ما أخذ بمعزل عن كامل التخصص - على بعض التخصصات فى مجال العلوم التقنية والطبية، مثال: تفوق كلية الآداب على كليات الطب، الزراعة، طب الأسنان، العلوم، والعمارة والتخطيط.

٢ - وجود علاقة عكسية بين نمط استخدام الإنترنت والدرجة الوظيفية (المرتبة العلمية)، فكلما ارتقت الدرجة انخفض معدل الاستخدام والعكس صحيح.

٣ - تشابه أغراض استخدام خدمة البريد الإلكتروني بين أعضاء هيئة التدريس فى كل من المجالين المبحوثين. حيث يعد «التراسل مع زملاء المهنة حول الموضوعات البحثية العلمية» من أكثر أغراض الاستخدام شيوعاً.

٤ - أظهرت الدراسة تدنياً واضحاً فى استخدام الخدمات المتقدمة للإنترنت، لكل من الفئتين الخاضعتين للدراسة، إلا أن تفوق فئة المتخصصين فى مجال العلوم التقنية والطبية كان واضحاً، إذا ما تعلق الأمر بالمقارنة بين نمطى استخدام الفئتين لهذه المجموعة من الخدمات.

٥ - حصل معظم مستخدمي الإنترنت على معلوماتهم وخبراتهم فى استخدام الإنترنت وخدماتها عن طريق الدورات التدريبية والتعلم الذاتى.

٦ - أبدى اكثريّة أعضاء هيئة التدريس استعدادهم لتلقى دورات تدريبية على الاستخدام المتقدم للإنترنت، إذا سنحت الفرصة بذلك.

٧ - معظم من أبدوا اهتماماً لتلقى مزيد من التدريب على خدمات الإنترنت، أظهروا اهتماماً خاصاً لتلقى مزيد من التدريب على خدمات الإنترنت المتقدمة مثل التبريط التبادلى بالرسومات [GI]، موازيك Mosaic، جوفر Go-pher، تيلينت Telenet، تراسل الملفات FTP، والشبكة العنكبوتية WWW.

٨ - أكدت أن تأثير استخدام الإنترنت على الحياة المهنية والتخصصية لأعضاء هيئة التدريس، يتمثل فى المقام الأول فى توحيد أواصر التعاون بينهم وبين زملاء المهنة، وخاصة البعيدين عنهم جغرافياً، وفى التحسن الواضح لسبل الاتصال مع قواعد البيانات، ومصادر المعلومات، مما كان له تأثيره الواضح على جودة أبحاثهم والارتقاء بها. أما تأثير الاستخدام نفسه على تحديث معلوماتهم (خدمات الاحاطة الجارية)، فقد ورد فى مرتبة لاحقة لما سبق.

٩ - أكد حوالى ٥٨٪ من مفردات المجتمع

البحثى اعتمادهم فى معظم اجراءاتهم البحثية وأعمالهم الإدارية المتعلقة بعملهم الأكاديمى والإدارى، على أخصائى المعلومات. وأمناء المكتبات (فيما يخص آلية البحث عن المعلومات واسترجاعها)، وعلى أعضاء السكرتارية (فيما يخص طباعة الأبحاث وإدخال البيانات) .

١٠- أكدت الدراسة، فيما لا يدع مجالاً للشك، أهمية تطبيقات الحاسبات الآلية، وخدمات الإنترنت فى مجال البحث العلمى للبيئة الأكاديمية، كما أوضحت بصورة جلية الرغبة المتزايدة لدى أعضاء هيئة التدريس فى الحصول على هذه الخدمات وتطلعهم للتعرف على المزيد من خدماتها وتقنياتها، مما يستدعى أن تراعى هذه التطلعات والرغبات عند التخطيط لرسم سياسة البحوث العلمىة فى المؤسسات الأكاديمية البحثية وخاصة فى معاهد التعليم العالى والجامعات.

٩- الملاحق

٩-١- تعليقات أعضاء هيئة التدريس وملاحظاتهم على الدراسة

سجل بعض أعضاء هيئة التدريس فى نهاية الاستبانة عددا من التعليقات ذات أهمية خاصة لموضوع الدراسة وأهدافها، ولم تكن - من وجهة نظرى البحثية - مجرد تعليقات شاردة كُتبت على عَجالة، بل هى بالأحرى، رسائل ذات مغزى ومضمون، تؤكد حرصهم على الارتقاء بالأداء الأكاديمى، والمستوى العلمى بجامعة الملك سعود. فقد عمدت إلى حصر بعضها وتصنيفها حسب أجنال التخصصى لأعضاء هيئة التدريس وكلياتهم التابعين لها، وأوردتها فيما يلى، كما جاءت

بنصها الأسمى .

٨-١- تعليقات أعضاء هيئة التدريس،

بتخصص العلوم الاجتماعية والانسانيات :

١- « هذه الاستبانة تتطرق لموضوع حيوى جدير بالاهتمام، وقد كنت فى السابق أستفيد من خدمات الإنترنت، ولكن لعدم تشغيلها بالكلية إلى الوقت الحاضر، فالاستفادة فقط من البريد الإلكتروني، مع استخدام البحث عن طريقها عبر بعض المواقع، مثل مدينة الملك عبدالعزيز، ووزارة المعارف، ولكن بمناسبات ضئيلة، بحكم الانشغال الوظيفى» .

كلية التربية .

٢- « كل ما أتمناه أن تأتى الإنترنت فى أقرب وقت ممكن، وأن توفر بصورتها وفعاليتها الكاملة، وأن تتاح الفرصة لكل من يحتاجها فى قطاعات الجامعة المختلفة دون عوائق» .

معهد اللغة العربية .

٣- « نرجو حث الجهات الفنية المختصة بتوفير الخدمة للأساتذة والطلاب على السواء، مع الشكر» .

كلية اللغات والترجمة .

٤- « أرجو أن تُسرع الجهات المسؤولة بالجامعة إلى إدخال خدمات الإنترنت فى الوحدات الأكاديمية فى أقرب وقت، لفائدة أعضاء هيئة التدريس والطلاب» .

كلية الاداب .

٥- « برفقة ثلاث فقرات يستحسن إضافتها إلى فقرات الاستبيان، حول خدمات وأجور الإنترنت مثل :

حول أجور استعمال الإنترنت :

■ على حسابك الشخصى

كلية الصيدلة .
٥ - « عدم توفر معامل حاسب آلي مخصصة للإنترنت ، يحد من الاستفادة القصوى من هذه الخدمة المهمة في جامعة سعود .
بطء استجابة الـ Server يُضرب به المثل ، ولا بد ان هناك حلاً لتعجيل وسرعة رد المضيف Host ، كما يحدث في مدينة الملك عبد العزيز للعلوم والتقنية» .

كلية الهندسة .
٦ - «مطلوب تحسين الخدمة في جامعة الملك سعود ، لتتناسب مع أهمية هذه التقنية والتطورات المتوقع حصولها في عالم الإنترنت في المستقبل القريب ، الخدمة حالياً بطيئة للغاية ومقطعة ، مما يترتب عليه ضياع الكثير من الوقت .

كلية الهندسة .
٧ - « الكثير من الأخوة يعتقد ان الإنترنت خدمة ترفيحية ، ولكنى أعتقد شخصياً أنه المستقبل في التعلم . ولا بد من تعليم الأطفال على استخدام هذه التقنية كما أتمنى أن يُدرس بالجامعة مبادئ استخدام الحاسب لجميع الطلاب ، مع مبادئ استخدام الإنترنت» .

كلية الزراعة .
يتضح من التعليقات السابقة أمرين على قدر الأهمية ، أولهما ، إدراك أعضاء هيئة التدريس وقناعتهم بأهمية الإنترنت وما تقدمه من خدمات في مجال البحث العلمي ، ثانيهما ، رغبتهم الأكيدة لتعرف هذه الخدمات وطرق استخدامها ، والإفادة منها في أقرب فرصة ممكنة ، مما يعكس أهمية هذه الخدمات وضرورتها للبيئة الأكاديمية والعلمية بالجامعة ، وهو الأمر الذي يتفق والنتائج ، التي تم التوصل إليها من خلال الدراسة التحليلية .

■ على حساب جهة حكومية
■ على حساب شركة أو مؤسسة متعاونة
■ على حساب مرجعك
إذا كان على حسابك الشخصي
■ أجر معتدل
■ أجر مرتفع
■ أجر مرتفع جداً
■ أجر باهظ

هل الاستفادة من الإنترنت تساوى الاجور التي تدفعها مهما ارتفعت قيمة هذه الاجور:
■ نعم .
■ لا .

٨ - ٢ - تعليقات أعضاء هيئة التدريس ،
بتخصص العلوم والتقنية :

١ - « الإنترنت عالم جديد ، وخدمات لا يمكن التكهّن بفاعليتها ، خاصة الاتصال بميدلر وميدلاين في BML ، ومكتبة الكونجرس» .

كلية الطب .
٢ - « الإسراع في تأمين خدمة الإنترنت في المكاتب بأسعار منطقية» .

كلية الصيدلة .
٣ - « إن الإسراع في ربط الإنترنت بالمكاتب أمر مهم للغاية ، ويجب الإسراع في بدء هذه الخدمة ، حيث أن الكثير من الوقت يضيع في عملية إيجاد Terminal مناسب للاستخدام ، وذلك في معامل الكمبيوتر المعدة للطلاب» .

كلية الصيدلة .
٤ - « يجب ربط خدمات الإنترنت في مكاتب أعضاء هيئة التدريس بأسرع ما يمكن ، وتوفيرها لهم بصورة مجانية أو بتكلفة مناسبة ، حتى يتسنى لهم استغلالها الاستغلال الأمثل» .

٩-٢ - شكر وتقدير

بداية أود أن أتقدم بالشكر والتقدير لإدارة جامعة الملك سعود، وعمادة كلية الآداب، لمساعدتي في إنهاء إجراءات المسح الميداني، والتصديق على توزيع استبانة جمع البيانات المتعلقة بالدراسة، والشكر موصول إلى جميع الأخوة والزملاء بقسم علوم المكتبات والمعلومات، لما وجدته منهم من مساعدة ودعم بالرأى والمشورة، مما كان له أبلغ الأثر في إنجاز هذا العمل

بصورته الحالية .

ويتواصل الشكر إلى أعضاء هيئة التدريس بجامعة الملك سعود على تعاونهم الصادق في تعبئة الاستبانة وحرصهم على القيام بذلك بدقة وعناية تامة .

وأخيراً أتوجه للجميع بخالص تحياتي وتقديري، جزاهم الله عنى خير جزاء والله وراء القصد والعمل .

الباحث