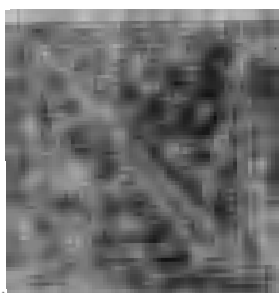


مسألة هندسية



اماننا مربعان الاول اب ت ج متساوي الاضلاع
اي ان كلاً من اضلاعه ١. وفطره ج ب والمربع الثاني
ادس ج داخل المربع الاول وحاصل عنه ثلاثة من
اضلاعه متساوية والضلع الرابع بقدر نصف ضلع من
الثلة اي ان اد = ١. وكذا اج و ج س
وسد = ٥ فاي النسبة بين القطرين ج ب و ج د ان

اذا فرضنا القطر ج ب = ١٤ فكم يكون القطر ج د وما هو البرهان الهندسي على ذلك

صالح فرح

الناصرة

مسألة طبيعية

المروض مخروط من الحديد نصف قطره ٦٠٦ م وارتفاعه ٢٠٢ م راسه مشهور
في الزئبق والمطلوب معرفة نسبة ارتفاع المخروط الصغير المغمور في الزئبق الى الارتفاع الكلي
للمخروط الاصلي . القتل النوعي للحديد ٧٦٦ والقتل النوعي للزئبق ١٢٥٦٦

احمد متولي

مصر

مسائل واجوبتها

فتحنا هذا الباب منذ اول انشاء المنتطف ووجدنا ان نجيب في مسائل المشتركين التي لا تخرج عن دائرة
بحث المنتطف . وبشروط على السائل (١) ان يضي مسائله باسمي والفايو وعمل اقاموا امضاه واضحاً (٢) اذا لم
يرد السائل التصريح باسمي عند ادراج سؤاله فلنذكر ذلك لنا وبين حروفنا تدرج مكان اسمي (٣) اذا لم تدرج
السؤال بعد شهرين من ارساله اليانا فلنكره سائله فان لم تدرجه بعد شهر آخر نكون قد اهلناه لسبب كاف

(١) شبر اخيت . لطف الله افندي
ناصيف . شاهدنا العنكبوت يصل خبوطه
بجدارين متصلين كل الانصال او بشجرتين
فكيف يتم له ذلك على صفر جسمي
ج . قد شوهد العنكبوت ينجح خيطاً
طويلاً وبطاقة في الهواء فيحركه الهواء وبمائه
بمكان آخر فيكون جسراً للعنكبوت . وشوهد
العنكبوت ايضاً ينجح خيطاً ويتعلق بطرفه
ويترك نفسه في الهواء فتصعب به الرياح لحنه
وتوصله من مكان الى آخر . اما سؤالكم الثاني

ففي بيت لكم بتكرار الامتحان نظري سببو

(٢) ... ابراهيم افندي رمزي . هل
من حبر ذهبي بدل الحبر البنفسجي المستعمل لنقل
المخط من عجيبة المطبعة المعروفة

ج . لانعلم بوجود حبر ذهبي هذه الغاية
(٣) ومنه . حصل لشخص المرض
المعروف بداء النقطه فاصابه من جرى ذلك
شال في يده ورجلاه اليميين ولسانه وصار
لا يميز بعض الاشياء التي كان يعرفها حال
الصحة معرفة تامه اما كلامه ففي غالب الاحيان
يائل كلام المتكلم معه فاذا قيل له مثلاً سم على
ريد قال سم على زيد فما الوساطة لشقائه

ج . هذه العلة من نوع الهستيريا الصرعية
ويجمل انها نشأت بالاستهزاء انشار اليه في هذا
المجره في مقالة . نافع التوبوم ومضاره

(٤) مصرور فائيل افندي ابني وغيره .
نرجوكم ان تدرجوا مقالة منصلة في الذاكرة
الصناعية

ج . قد اجبتا طلبكم في هذا المجره
(٥) ططا . ا . س . اني احب المطالعة
واقضي معظم الوقت في تليل الكتب واكتفي
سريع النسيان اذا قرأت مقالة لا اليك ان
اتركها حتى انسى كل ما قرأته فاذا ضعف
ذاكرتي

ج . قلنا المطالعة وكثرة قراءة كل
نبتة ما تقرأون وساعدوا ذاكرتكم بكتابة ملخص
تلك النبتة حتى اذا رجعتم في ذهنكم تتفكرون

الى قراءة غيرها

(٦) مصر . بشاي افندي بقطر . لماذا
يبعث الشعر بغزارة في رؤوس البض ويقط
في رؤوس غيرهم

ج . ان مرجع ذلك الآن الى الوراثة
فالابوان الذرية الشعر بلدان اولاداً غزار
الشعر . وان لم يرث الاولاد ذلك من والدهم
فربما ورثوه من اجدادهم . والاسترسال في هذا
الموضوع يتضي بشرح نوايس الوراثة ولا محل
لذلك الآن

(٧) مصر . يوسف افندي دياب . لماذا
يرضى الانسان بعيشته وما كانت

ج . الغالب ان الناس على عكس ذلك
اي انهم لا يرضون بعيشتهم وهذا يتخذ البض
دليلاً على ان الانسان مخلوق للحياة اسمى من
هذه الحياة الدنيا فلا ترضيه هذه الحياة

(٨) بيروت . سليم افندي الشامي . ماذا
يصنع الافرخ للبوزه (الكريما) حتى تجهد
جهداً وبسهل وضنها في الورق

ج . يطيلون تبريداً في مزيج التلح والملح
ومنى ذاب المزيج يدلونه بأخر فجهد جداً

(٩) الاسكندرية . ل . ب . لماذا
يستنكف الناس من أكل لحوم اناث الضان
ج . ان سبب ذلك اقتصادي أكثر ما

هو طبيعي اي ان ترك الاناث للانتاج أكثر
ربحاً لاصحابها من ذبحها . وزد على ذلك ان
لحم الاناث يكون خفيفاً في جانب كبير من السنة

اطول او برهبا مراراً كثيرة بالوسائط
الصناعية حتى نضلمب المياه المملوكة على مياه
النشع المالمكة

(١٣) الصطف. اصكاروس افندي ابرهيم .
اذا كان السالك الراجح بتأخر طلوعه دقيقة كاملة
كل ١٨ سنة فيتاخر طلوعه ليله واحدة بعد
٢٥٩٢. ٢٥٨١٧ سنة كما ذكرتم في
الجزء السادس من هذه السنة فاقولكم في ذلك
ج . ان الفرق ليس دقيقة كل ١٨ سنة
تماماً بل "كل نحو ١٨ سنة" كما ذكرنا هناك
فيبلغ ليله كاملة في مدة ٢٥٨١٧ سنة كما
ذكرنا

(١٤) اليوم . ادبب افندي حنا .
ج . يقال انه اذا بطنت الاحذية بجلود
مشربة بالحماض السليسيك بطل عرق
الرجلين وزالت الرائحة

(١٥) قليموب . محمود افندي انهي .
هل السماوات هي الكواكب او غيرها
ج . ان الكواكب قد نسمي السماء بمعنى
انها غير الارض لا بمعنى انها ضد جهنم . اما
السماء . ممكن الصالحين والابرار فلا يعلم مكانها
احد من البشر

(١٦) شين الكوم . نجيب افندي طاسو .
هل يبقى طول الليل والنهار اربعاً وعشرين
ساعة دائماً او يتنص وي زيد على مر الايام وان
كان الثاني فاسببه
ج . ان مدة الليل والنهار اي مدة دوران

وفي ما سوى ذلك لا نجد فرقاً بين علم الكباش
ولم الشياخ

(١٠) دمشق الشام . رفعتلو مصطفى
افندي واصف مدير مطبعة سورية . ما هي عالية
الفوتوليغراف اسي نقل المخطوط بواحدة
الفوتوغراف ثم نقلها الى الليثوغراف

ج . قد اجبتكم على هذا السؤال ببذة
في باب الصناعة في هذا الجزء ولا بد من
معرفة صناعة الفوتوغراف حتى يمكن التفاح
في الفوتوليغراف

(١١) المويدي . نقولا افندي شكري .
افيدونا عن دواء يزيل الكلف التي تظهر في
وجه النساء وهن حوامل

ج . هذه الكلف تزول من نفعها غالباً
ويمكن تعجيل زوالها بالفصل بمذوب الحماض
البوريك والكليسرين

(١٢) ادفو . محمد افندي عوض .
كثيراً ما جربنا زرع البرسيم في جهات ادفو
في الارض البلية فكان يبيت وحينما يهبط مياه
الفيضان يضحف شيئاً فشيئاً الى ان يبس فا
سبب ذلك وما السبيل الى التفاح في زراعته
ج . الظاهر ان اراضكم عالية عن
النبيل فيهبط ماؤه قبلما تشبع الارض منه واذا
هبط ارتفعت مياه "النشع" بالحمضية الشعرية
الى التربة العليا وهي الملمة فامامت جذور
النبات . ولا علاج لذلك على ما نرى الا
بالاحتبال على ماء النبل حتى يبني عليها زماناً

الادوية لا يمكن بت الحكم فيها ولا حيلان هذا
النتج وهذا الضرر نصيبان مختلفان باختلاف
الاماكن والشعوب

(١٩) شين الكوم . مرقص بك يوسف
ما في اسباب ثوران الرياح وسكونها . نرجوكم

ان تنصلح ذلك في مقالة مصبة

ج . قد فصلنا ذلك قبلاً في الكلام على
الانباء في الصفحة ٢٢٥ من المجلد الثاني
وسنشره ثانية في جره تادم

(٢٠) طرية . نجيب افندي الخوري

نصار . ذكرتم في الجزء السادس من المتطاف

الاغرة صفحة ٢٨٨ ان بورة الصنب قد تكون
سبباً لتلوث الانسان فما قولكم في بزر الصبر هل
يخشى منه ذلك

ج . نعم ولكن وصول البزور الى الزائدة

الدودية المثار اليها نادر جداً ولا يخشى منه
على الانسان اكرماً يخشى من الصواعق او
الرعن اي ضربه الشمس او اختراس الضواري

لدينا مسائل اخرى لم يذكر فيها اسم

المسائل ولا مكانه فاذا اراد اصحابها ان نجيبهم
عليها فيمكننا فيها اسمهم واسم مكانهم بخط واضح

واذا ارادوا ان لا نذكر اسمهم لا نذكره

الارض على تحورها دورة تامة بالنسبة الى نجم
ثابت كانت ثابتة ثابتة لا تتغير على مر الايام
والاعوام ولكن قد بدا للعلماء ما رايهم في صحة
ذلك منذ سنتين او ثلاث سنين فيجمل ان
تكون هذه المدة متغيرة لاسباب غير معلومة

(١٧) وسنة . ذكرتم في الجزء الرابع من

هذه السنة في مقالة عنوانها "كم من مخترع بين

الاسراب والاربع" المثنب الهوائي الذي يستعمل

لحفر الاسراب بواسطة الهواء المضغط فنرجوكم

تنصيل الآلة التي تنقب الارض بواسطة الهواء
المضغط

ج . ان الآلات المستعملة لذلك مختلفة

ولكن مبدأها واحد وهو ان يضغط الهواء

في اساطين متينة بواسطة آلة تجارية فالتفة

التي استعملت لضغطه تبقى مخزونة فيه الى ان

يطلق سبباً فتظهر منه وتحرك دولا باو الدولا ب

بحرك المثنب واما وصف الآلات بالتدقيق

فيحتاج الى رسوم يتصدر حفرها في هذه البلاد

(١٨) وسنة . هل النتج الناتج من اعمال

نوليون الارل كلها اكثر من الضرر الناتج

منها ام الضرر اكثر من النتج

ج . ان هذه المسألة مثل كثير من المسائل

نباهة الكلمه

وجد السنبور لوبجي الصبدلاني (بطنطا) في صباح احد الايام كلية مجروحة امام باب

صيدايو فاخذها الى بيتو وغسل جرحها ودهنه بالمرم . فخطمت الكلمة تاتي كل صباح وتترج

الباب يدها حتى يفتح فما يفتل جرحها ويدهنه ودامت على ذلك الى ان شفيت

تماماً فلم تعد تأتي وتفرع الباب

ن . ش