

بسم الله الرحمن الرحيم

ملحق البحث

اختبار محكي المرجع في التدريبات العملية لعلم النفس

عزيزي/الطالب بعدالتحية

يهدف الاختبار الذي بين يديك الى التعرف على أساسيات التدريبات العملية لعلم النفس التعلم ، و هو يتكون في مجمله من ٨٧ مفردة من نوع الاختيار من متعدد، فأمام كل مفردة أربعة بدائل أحدهم يمثل الإجابة الصحيحة، و المطلوب منك الاتي:

١- املأ البيانات الاتية:

الفرقة:

الاسم:

تاريخ الميلاد:

الشعبة:

٢- في ضوء دراستك للتدريبات العملية في معمل علم النفس، اقرأ كل

سؤال بدقة و سرعة في نفس الوقت وحدد الحرف المقابل للإجابة

الصحيحة في كل سؤال و دونه في الجدول التالي:

ورقة اجابة الاختبار محكى المرجع فى التدريبات المعملية لعلم النفس

رقم المفردة	الإجابة	رقم المفردة	الإجابة	رقم المفردة	الإجابة	رقم المفردة	الإجابة	رقم المفردة	الإجابة
١		١٩		٢٧		٥٥		٧٣	
٢		٢٠		٣٨		٥٦		٧٤	
٣		٢١		٣٩		٥٧		٧٥	
٤		٢٢		٤٠		٥٨		٧٦	
٥		٢٣		٤١		٥٩		٧٧	
٦		٢٤		٤٢		٦٠		٧٨	
٧		٢٥		٤٣		٦١		٧٩	
٨		٢٦		٤٤		٦٢		٨٠	
٩		٢٧		٤٥		٦٣		٨١	
١٠		٢٨		٤٦		٦٤		٨٢	
١١		٢٩		٤٧		٦٥		٨٣	
١٢		٣٠		٤٨		٦٦		٨٤	
١٣		٣١		٤٩		٦٧		٨٥	
١٤		٣٢		٥٠		٦٨		٨٦	
١٥		٣٣		٥١		٦٩		٨٧	
١٦		٣٤		٥٢		٧٠			
١٧		٣٥		٥٣		٧١			
١٨		٣٦		٥٤		٧٢			

١- لا تضع أية علامات فى كراسة الأسئلة.

٢- تأكد من وضع الحرف الدال على الاجابة(أ.....أو ب.....أو

ج.....أو د) فى المكان المخصص

الباحث

الاختبار محكى المرجع فى التدريبات العملية لعلم النفس



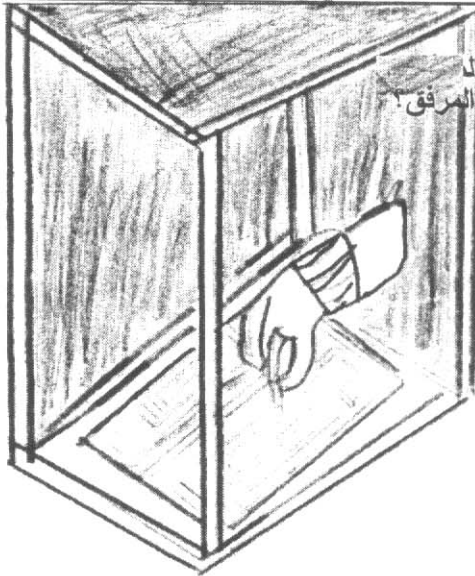
١- ما اسم التجربة الموضحة بالشكل المرفق ؟

أ- الرسم فى المرآة باليد.

ب- المتاهة المغطاة بجرس.

ج- ثبات اليد.

د- النسر الخشبي.



٢- ما اسم التجربة الموضحة بالشكل المرفق ؟

أ- الرسم فى المرآة باليد.

ب- المتاهة المغطاة بجرس.

ج- ثبات اليد الكهربائي .

د- النسر الخشبي.

٣- مكونات تجربة الهرم الخشبي:

أ- قاعدة خشبية-ثلاثة أعمدة خشبية مثبتة على القاعدة.

ب- قاعدة خشبية-قطعة خشبية على هيئة هرم مثبتة على القاعدة.

ج- قاعدة خشبية-مجموعة من القطع الخشبية متدرجة فى الحجم.

د- قاعدة خشبية-ثلاثة أعمدة خشبية مثبتة على القاعدة- مجموعة من القطع

الخشبية متدرجة فى الحجم.

٤- مكونات تجربة المتاهة المكشوفة:

أ- قاعدة خشبية محفور عليها متاهة بسيطة - قلم معدني.

ب- قاعدة خشبية محفور عليها متاهة معقدة - جرس.

ج- قاعدة خشبية محفور عليها متاهة معقدة - قلم معدني.

د- قاعدة خشبية محفور عليها متاهة معقدة - قلم معدني - جرس.

٥- من التجارب التي تعتمد على مصدر تيار كهربائي:

أ- المتاهة المكشوفة. ب- الرسم في المرآة. ج- النسر الخشبي

د- الهرم الخشبي.

٦- من التجارب التي لا تعتمد على مصدر تيار كهربائي:

أ- التآزر الحركي. ب- ثبات اليد. ج- المتاهة المغطاة بجرس

د- النسر الخشبي.

٧- تتبع تجربة المتاهة المكشوفة نظرية:

أ- ثر ونديك الارتباطية. ب- الاقتران بالتدعيم. ج- الجشطلت.

د- الاشتراط الاجرائي.

٨- تتبع تجربة ثبات اليد:

أ- ثر ونديك الارتباطية. ب- الاقتران بالتدعيم. ج-

الجشطلت. د- الاشتراط الاجرائي.

٩- نوع التعلم السائد لتجربة الرسم في المرآة:

أ- المحاولة و الخطأ. ب- الاستبصار. ج- التآزر الحركي.

د- التخيل المكاني.

١٠- يعتمد التعلم في تجربة المتاهة المغطاة بجرس على:

أ- المحاولة و الخطأ. ب- الاستبصار. ج- التآزر الحركي.

د- التخيل المكاني.

١١- مجموعة التجارب التي تعتمد في تعلمها على الاستبصار:

أ- المتاهة المكشوفة-ثبات اليد- الرسم في المرآة. ب- المتاهة المكشوفة-

القرص الخشبي- التآزر الحركي.

ج- النسر الخشبي- القرص الخشبي- الهرم الخشبي. د- المتاهة

المكشوفة- القرص الخشبي- الهرم الخشبي.

١٢- مجموعة التجارب التي تعتمد في تعلمها على المحاولة و الخطأ:

أ- المتاهة المكشوفة-ثبات اليد- الرسم في المرآة. ب- المتاهة

المكشوفة- القرص الخشبي- التآزر الحركي.

ج- النسر الخشبي- القرص الخشبي- الهرم الخشبي. د- المتاهة

المكشوفة- القرص الخشبي- الهرم الخشبي.

١٣- مجموعة التجارب التي تتبع نظرية الجشطلت:

أ- المتاهة المكشوفة- ثبات اليد - المتاهة المغطاة بجرس. ب- النسر الخشبي

- القرص الخشبي- الهرم الخشبي.

ج- المتاهة المكشوفة- القرص الخشبي - الهرم الخشبي . د- المتاهة المكشوفة- القرص الخشبي- النسر الخشبي .

١٤- مجموعة التجارب التي تتبع النظرية الارتباطية لثرونديك:

أ- المتاهة المكشوفة- ثبات اليد - المتاهة المغطاة بجرس. ب- النسر الخشبي - القرص الخشبي- الهرم الخشبي.

ج- المتاهة المكشوفة- القرص الخشبي - الهرم الخشبي د- المتاهة المكشوفة- القرص الخشبي- النسر الخشبي .

١٥- إن المتغير المستقل الأساسي في تجارب التعلم هو:

أ- المحاولات . ب- الزمن . ج- عدد الأخطاء. د- الحركات.

١٦- إن عدد المتغيرات التابعة في تجربة ثبات اليد:

أ- ١ . ب- ٢ . ج- ٣ . د- غير محدد.

١٧- إن عدد المتغيرات التابعة في تجربة النسر الخشبي:

أ- ١ . ب- ٢ . ج- ٣ . د- غير محدد.

١٨- المتغير التابع (المتغيرات التابعة) في تجربة الهرم الخشبي هو:

أ- الزمن . ب- عدد الأخطاء. ج- عدد الأخطاء- عدد الحركات. د- الزمن- عدد الأخطاء- عدد الحركات.

١٩- إن المتغير التابع أو أكثر لتجربة الرسم في المرأة:

أ- الزمن . ب- الأخطاء. ج- الأخطاء- الزمن . د- الزمن- الأخطاء- الحركات.

٢٠- مجموعة التجارب التي يقاس فيها الأداء في صورة عدد الأخطاء:

أ- المتاهة المكشوفة- الرسم في المرأة - المتاهة المغطاة. ب- الرسم في المرأة - المتاهة المغطاة - الهرم الخشبي.

ج- المتاهة المكشوفة- المتاهة المغطاة - ثبات اليد. د- الرسم في المرأة- المتاهة المغطاة- التآزر الحركي.

٢١- مجموعة التجارب التي لها متغيران تابعاين أحدهما الزمن هي:

أ- المتاهة المكشوفة- الرسم في المرأة - النسر الخشبي. ب- النسر الخشبي- المتاهة المغطاة بجرس- الهرم الخشبي.

ج- المتاهة المكشوفة- المتاهة المغطاة بجرس- ثبات اليد. د- النسر الخشبي- الرسم في المرأة- التآزر الحركي.

٢٢- المتغير التابع الذي يشترك بين مجموعة التجارب المتاهة المكشوفة- الهرم الخشبي- الرسم في المرأة هو:

أ- الزمن . ب- عدد الأخطاء. ج- عدد الحركات. د- المحاولات.

٢٣- المتغير التابع الذى يشترك بين مجموعة التجارب ،المتاهة المغطاة بجرس-
الهرم الخشبي-النسر الخشبي هو:
أ-الزمن. ب- عدد الأخطاء. ج-عدد
الحركات. د-المحاولات.

٢٤- عدد منحنيات التعلم فى تجربة النسر الخشبي:
أ- ١ . ب- ٢ . ج- ٣
د- غير محدد .

٢٥- عدد منحنيات التعلم فى تجربة الرسم فى المراة:
أ- ١ . ب- ٢ . ج- ٣
د - غير محدد.

٢٦- عدد منحنيات التعلم:
أ- يساوى عدد المتغيرات التابعة.
ب- أكبر من عدد المتغيرات التابعة.
ج- أقل من عدد المتغيرات التابعة .
د- أكبر من أو يساوى عدد المتغيرات التابعة.

٢٧- منحنى (منحنيات) التعلم فى تجربة ثبات اليد:
أ-منحنى الزمن. ب-منحنى الحركات، منحنى الزمن. ج- منحنى الأخطاء .
د- منحنى الزمن، منحنى الأخطاء .

٢٨- منحنى (منحنيات) التعلم فى تجربة النسر الخشبي:
أ-منحنى الزمن. ب-منحنى الحركات، منحنى الزمن. ج- منحنى الأخطاء.
د- منحنى الزمن، منحنى الأخطاء.

٢٩-الخطوات اللازمة لإجراء تجربة النسر الخشبي:
أ-فك أجزاء النسر-تثبيت الأجزاء على القاعدة الخشبية-التأمل فى شكل النسر
لمدة دقيقة -تثبيت الشكل على القاعدة الإسفنجية.
ب- تثبيت الأجزاء على القاعدة الخشبية- التأمل فى شكل النسر لمدة دقيقة- فك
أجزاء النسر- تثبيت الشكل على القاعدة الإسفنجية.
ج- التأمل فى شكل النسر لمدة دقيقة- تثبيت الشكل على القاعدة الإسفنجية-
فك أجزاء النسر- تثبيت الأجزاء على القاعدة الخشبية.
د- التأمل فى شكل النسر لمدة دقيقة- تثبيت الأجزاء على القاعدة الخشبية-
تثبيت الشكل على القاعدة الإسفنجية- فك أجزاء النسر.

٣٠- الخطوات اللازمة لإجراء تجربة ثبات اليد تشغيل التجربة ثم:
أ- -التحقق من وصول التيار-تثبيت القلم المعدنى فى كل دائرة لمدة خمس
ثوانى-قراءة عداد البداية-قراءة عداد النهاية.
ب- تثبيت القلم المعدنى فى كل دائرة لمدة خمس ثوانى- التحقق من وصول
التيار- قراءة عداد البداية- قراءة عداد النهاية.
ج- قراءة عداد البداية- تثبيت القلم المعدنى فى كل دائرة لمدة خمس ثوانى-

التحقق من وصول التيار - قراءة عداد النهاية.
د- التحقق من وصول التيار - قراءة عداد البداية - تثبيت القلم المعدنى فى كل دائرة لمدة خمس ثواني - قراءة عداد النهاية.

٣١- ينحصر دور الفاحص أثناء أداء التجربة فى:
أ- ممارسة التجربة . ب- تسجيل البيانات و متابعة أداء المفحوص . ج- التعليق على منحنى التعلم . د- رسم منحنى التعلم.

٣٢- ينحصر دور المفحوص أثناء أداء التجربة فى:
أ- ممارسة التجربة . ب- تسجيل البيانات و متابعة أداء المفحوص . ج- التعليق على منحنى التعلم . د- رسم منحنى التعلم.

٣٣- عدد صفوف جدول البيانات فى التجارب ذات المتغير التابع الواحد:
أ- ١ . ب- ٢ . ج- ٣ . د- غير محدد مسبقاً .

٣٤- عدد صفوف جدول البيانات فى التجارب ذات المتغيرين التابعين:
أ- ١ . ب- ٢ . ج- ٣ . د- غير محدد مسبقاً .

٣٥- عدد أعمدة جدول البيانات فى أى تجربة من تجارب التعلم:
أ- ٥ . ب- ١٥ . ج- ٢٢ . د- غير محدد مسبقاً .

٣٦- فى تجربة تعتمد على الزمن كمتغير تابع تدون بيانات الزمن بوحدة:
أ- الملى ثانية . ب- الثانية . ج- الدقيقة . د- الساعة .

٣٧- فى حالة تدوين بيانات تجربة فيها متغيرين تابعين و ليكن (الزمن و عدد الأخطاء)، تدون البيانات فى الجدول كالتالى:
أ- تسرد أرقام المحاولات كلها أولاً، ثم بيانات الزمن كلها ثم بيانات عدد الأخطاء كلها.
ب- تسرد أرقام المحاولات كلها أولاً، ثم يسرد بيان كل زمن و عدد أخطاء فى نفس التوقيت فى كل محاولة.
ج- يسجل رقم المحاولة، ثم يسرد بيان كل زمن و عدد أخطاء فى نفس التوقيت فى كل محاولة.
د- يسجل رقم المحاولة، ثم يسرد بيان الزمن فى المحاولة، ثم تعاد المحاولة لتدوين عدد الأخطاء، و هكذا.

٣٨- ينحصر دور الفاحص أثناء تدوين بيانات التجربة فى:
أ- إعداد الجدول الخالي من البيانات .
ب- تدوين أرقام المحاولات فى الجدول .

- ج-إعداد الجدول الخالي من البيانات ، و تدوين بيانات المتغيرات فيه .
د-ليس له دور .

٣٩- ينحصر دور المفحوص أثناء تدوين بيانات التجربة في:

- أ-إعداد الجدول الخالي من البيانات.
ب-تدوين أرقام المحاولات في الجدول.
ج-إعداد الجدول الخالي من البيانات ، و تدوين بيانات المتغيرات فيه.
د-ليس له دور .

٤٠-رقم المحاولة التي عندها يتم إيقاف التجربة:

- أ-١٠ . ب-١٥ . ج-عند ثبوت اخر قيمتين للمتغير التابع .
د- عند ثبوت آخر ثلاث قيم للمتغير التابع .

- ٤١-العلاقة بين المتغير المستقل و المحور الأفقى يمكن و صفها غالبا بالآتى:
أ-يمثل المتغير المستقل على المحور الأفقى . ب-يأخذ المتغير المستقل أرقاما صحيحة تمثل على المحور الأفقى.
ج-يتم أخذ مقياس مناسب للمتغير المستقل يمثل على المحور الأفقى .
د-ليس هناك علاقة بينهما .

٤٢-العلاقة بين المتغير التابع و المحور الرأسى يمكن و صفها غالبا بالآتى:

- أ-يمثل المتغير التابع على المحور الرأسى . ب-يأخذ المتغير التابع أرقاما صحيحة تمثل على المحور الرأسى.
ج-يتم أخذ مقياس مناسب للمتغير التابع يمثل على المحور الرأسى .
د-ليس هناك علاقة بينهما .

٤٣-الذى يرسم على المحور الأفقى متغير:

- أ-المحاولات .
ب-الزمن أو عدد الأخطاء .
ج- عدد الأخطاء أو عدد الحركات .
د-الزمن أو عدد الأخطاء أو عدد الحركات .

٤٤-الذى يرسم على المحور الرأسى متغير:

- أ-المحاولات .
ب-الزمن أو عدد الأخطاء .
ج-عدد الأخطاء أو عدد الحركات .
د-الزمن أو عدد الأخطاء أو عدد الحركات .

- ٤٥- لرسم منحنى التعلم فى أى تجربة من التجارب التى درستها ، يتم أخذ مقياس الرسم المناسب لحجم الصفحة أو السبورة على أساس:
- أ- نوع أول رقم فى صف البيانات (زوجى-فردى).
 ب- نوع آخر رقم فى صف البيانات (زوجى-فردى).
 ج- قيمة أول رقم فى صف البيانات.
 د- قيمة آخر رقم فى صف البيانات.

- ٤٦- فى تجربة ما، تم الحصول على النتائج الآتية (٧-١٢-١٩-٣٢-٤٩-٥٦-٧٦) المقابلة للمحاولات، يراد تمثيل هذه النتائج على محور عدد وحداته ١٠ فإن اتسب مقياس رسم يمكن أخذه هو كل وحدة تساوى:
- أ- ٥ .
 ب- ٨ .
 ج- ٩ .
 د- ١٠ .

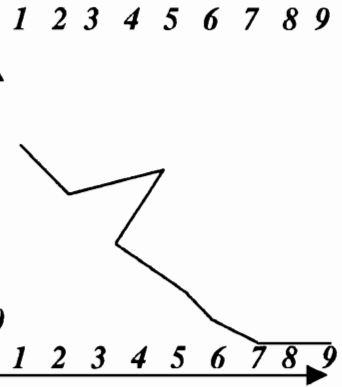
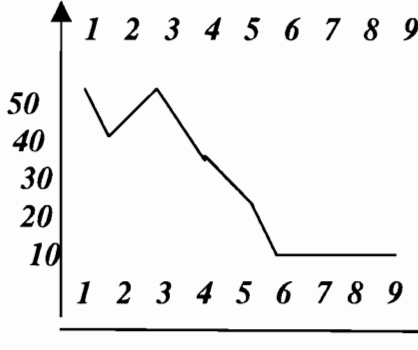
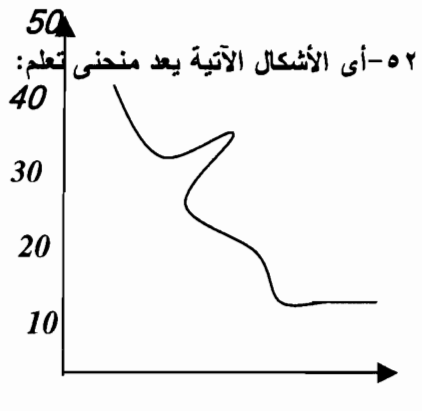
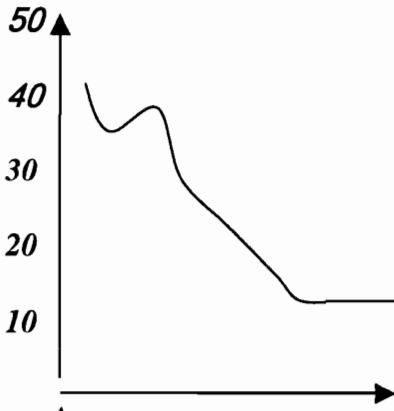
- ٤٧- بعد نقطة المنحنى عن المحور الأفقى:
- أ- عدد المحاولات عند هذه النقطة .
 ب- قيمة المتغير التابع عند هذه النقطة .
 ج- مستوى تعلم الفرد .
 د- سرعة تعلم الفرد.

- ٤٨- بعد نقطة المنحنى عن المحور الرأسى:
- أ- عدد المحاولات عند هذه النقطة .
 ب- قيمة المتغير التابع عند هذه النقطة .
 ج- مستوى تعلم الفرد .
 د- سرعة تعلم الفرد.

- ٤٩- عند المحاولة رقم ٤؛ أصدر المفحوص ٧ أخطاء، هذا البيان يمكن تمثيله على منحنى التعلم:
- أ- بنقطة .
 ب- بنقطتين .
 ج- بأربع نقاط .
 د- بسبع نقاط .

- ٥٠- عند المحاولة ٩ استغرق المفحوص ١٤ ثانية ، هذا البيان يمكن تمثيله على منحنى التعلم:
- أ- بنقطة .
 ب- بنقطتين .
 ج- بسبع .
 د- بأربعة عشر نقطة .

- ٥١- إذا أخذ مقياس رسم كل وحدة تساوى ٥ من بيان المتغير التابع، وكانت الوحدة عبارة عن ١٠ خطوط رفيعة فإن النقطة (٢٣،٢) يمكن تمثيلها كالتالى:
- أ- ٢٠ وحدة و ٦ خطوط .
 ب- ١٠٠ وحدة و ٣ خطوط .
 ج- أربع وحدات و ٦ خطوط .
 د- ٢٠ وحدة و ٣ خطوط .



٥٢- فى منحنى التعلم، لا بد لآخر ثلاث نقاط ان يكونوا:

- أ- على خط مستو. ب- على خط متقطع . ج- على خط منحنى .
د- على خط مستقيم.

٥٤- يمكن الاقتراب من الحد الفسيولوجى بالنسبة:

- أ- المهارات الحركية . ب- القدرات اللغوية . ج- الاتجاهات
النفسية. د- المعلومات العامة.

٥٥- يطلق على الحد العملى :

- أ- الحد البيئى . ب- الحد الدافعى. ج- الحد الحافزى.
د- الحد النفسى .

٥٦- الذى يتحكم فى الحد المادى:

- أ- الفاحص . ب- المفحوص . ج- المختبر .
د- الجهاز المستخدم .

٥٧- المنحنى الايجابى هو المنحنى ذو البداية:

- أ- السريعة . ب- الايجابية . ج- السلبية
د- البطيئة .

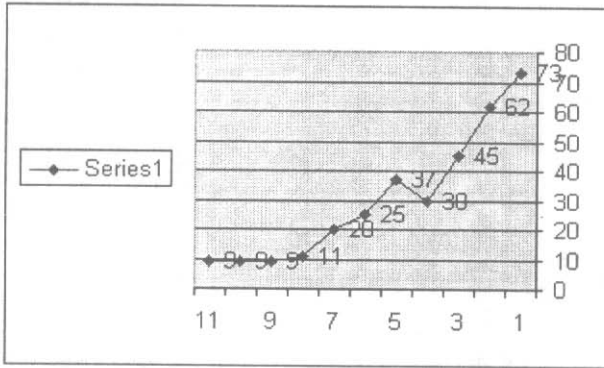
٥٨- المنحنى السلبى هو المنحنى ذو البداية:

- أ- السريعة . ب- الايجابية . ج- السلبية .
د- البطيئة .

- ٥٩- منحنى زمنى اول محاولة فيه ٧٣ و ثانى محاولة ٤٢ فهذا المنحنى:
 أ- منحنى ايجابيى . ب- منحنى سلبى . ج- منحنى سريع . د- منحنى بطيئى .

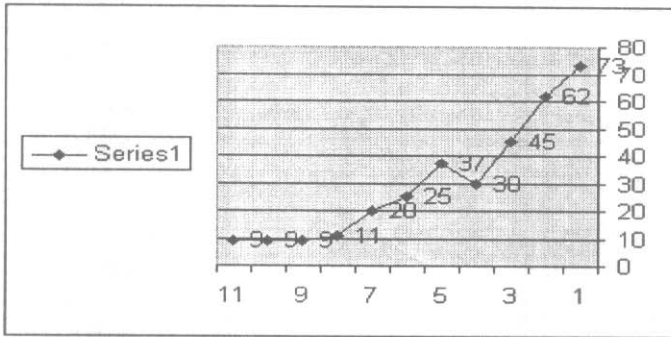
٦٠- فى منحنى التعلم الموجود أمامك مستوى التعلم:

- أ- ١١ . ب- ٩ . ج- ٣٠ . د- ٧٣ .



٦١- فى منحنى التعلم الموجود أمامك سرعة التعلم:

- أ- ١١ . ب- ٩ . ج- ٣٠ . د- ٧٣ .



٦٢- أخذ أحمد ١٠ محاولات فى تجربته النهائية، و أخذ هانى ١٤ محاولة لإنهاء

تجربته، من الأسرع فى التعلم:

- أ- أحمد حتى المحاولة ١٠، و هانى بعد ذلك . ب- أحمد . ج- هانى . د- البيان المعطى غير كاف لإصدار الحكم .

٦٣- آخر زمن وصل اليه احمد فى التعلم ٤٦ ثانية، و هانى ٧٢ ثانية من الأحسن

مستوى فى التعلم:

- أ- أحمد حتى الزمن ٤٦، و هانى بعد ذلك . ب- أحمد . ج- هانى . د-

البيان المعطى غير كاف لإصدار الحكم .

٦٣- نقطة شاذة في منحنى التعلم:

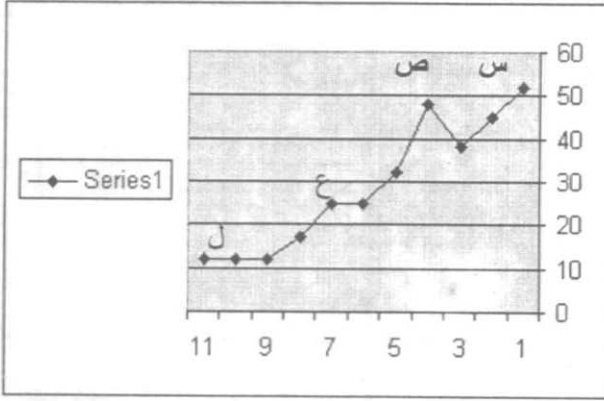
- أ-ذبذبة التعلم .
ب- هضبة التعلم .
ج- الحد
د- الحد الفسيولوجي .
الالى .

٦٥- نقطتان متتاليتان في المنحنى لهما نفس القيمة:

- أ-ذبذبة التعلم .
ب- هضبة التعلم .
ج- الحد الالى .
د- الحد الفسيولوجي .

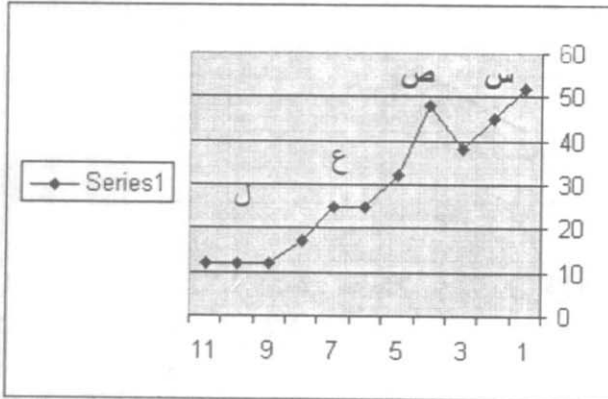
٦٦- في المنحنى الموضح ذبذبة التعلم تقع في الجزء:

- أ-س .
ب-س
ج-ص
د-ل



٦٧- في المنحنى الموضح هضبة التعلم تقع في الجزء:

- أ-س .
ب-س
ج-ص
د-ل



٦٨- عدد النقاط اللازمة لتمثيل ذبذبة التعلم: أ-١ .

- ب-٢ .
ج-٣ .
د- غير محدد .

٦٩- عدد النقاط اللازمة لتمثيل هضبة التعلم:

- أ- ١ . ب- ٢ . ج- ٣ . د- غير محدد .

٧٠- المنحنى المنتظم هو المنحنى الذى:

- أ- به ذبذبات فقط . ب- به هضاب فقط . ج- به ذبذبات أو هضاب أو كليهما . د- ليس به ذبذبات أو هضاب .

٧١- المنحنى غير المنتظم هو المنحنى الذى:

- أ- به ذبذبات فقط . ب- به هضاب فقط . ج- به ذبذبات أو هضاب أو كليهما . د- ليس به ذبذبات أو هضاب .

٧٢- ان الهدف من اجراء تجربة الرسم فى المرآة:

- أ-دراسة طرق التعلم المكائى . ب-التعلم بالمحاولة و الخطأ . ج-دراسة سلوك حل المشكلة . د-اكتساب القدرة على التتبع البصرى المعكوس .

٧٣- ان الهدف من اجراء تجربة الهرم الخشبى:

- أ-دراسة طرق التعلم المكائى . ب-التعلم بالمحاولة و الخطأ . ج-دراسة سلوك حل المشكلة . د-اكتساب القدرة على التتبع البصرى المعكوس .

٧٤- من العوامل العقلية المؤثرة على التعلم فى تجربة المناهة المكشوفة:

- أ-الانتباه- التركيز . ب-التذكر- التركيز . ج-التخيل-التذكر . د-الانتباه-التذكر .

٧٥- من العوامل العقلية المؤثرة على التعلم فى تجربة المرآة:

- أ-الانتباه- التركيز . ب-التذكر- التركيز . ج-التخيل-التذكر . د-الانتباه-التذكر .

٧٦- من العوامل غير العقلية المؤثرة على التعلم فى تجربة النسر الخشبى:

- أ-الانتباه-الملاحظات . ب-الادراك-التذكر . ج-التوجيهات-شكل التجربة . د-الادراك-التوجيهات .

٧٧- يمكن الاستفادة تربويا فى تجربة المناهة المكشوفة من قانون:

- أ-الأثر . ب-الانطفاء . ج-الاغلاق . د-الاسترجاع التلقائى .

٧٨- يمكن الاستفادة تربويا فى تجربة المناهة المغطاءة بجرس من قانون:

- أ-الأثر . ب-الانطفاء . ج-الاغلاق . د-الاسترجاع التلقائى .

٧٩- تسعة أرقام يتم كتابتها كالتالى ٣٥ ٦٤ ٦٧٤ ٦٨ و تدرك على أنها أربعة أعداد طبقا لقانون:

- أ-الاستعداد . ب-التقارب . ج-التعزيز . د-المصير المشترك .

٨٠- التمهيد الذى يستخدمه المعلم فى بداية الشرح، يمثل تطبيقا تربويا لقانون:
أ- الاستعداد . ب- التقارب . ج- التعزيز . د- المصير المشترك .

٨١- اذا تم جمع الارقام التالية كالتالى: $9+1+3+1+6+2+4+10+10$ فذلك يمثل تطبيقا تربويا لنظرية:
أ- الارتباطية لثرونديك . ب- الجشطت . ج- الاشتراط الكلاسيكى . د- الاشتراط الاجرائى .

٨٢- اذا تم جمع الارقام التالية كالتالى: $9+1+3+1+6+2+4+10$ فذلك يمثل تطبيقا تربويا لنظرية:
أ- الارتباطية لثرونديك . ب- الجشطت . ج- الاشتراط الكلاسيكى . د- الاشتراط الاجرائى .

٨٣- الجرس فى تجربة متاهة كلاين المغطاة له دور تربوى مهم هو:
أ- عداد للزمن . ب- التوجيه و الارشاد أثناء التعلم . ج- عداد للأخطاء . د- تنبيه المفحوص عندما ينتهى من اجراء التجربة .

٨٤- اى مما يأتى يمثل تطبيقا تربويا لتجربة الهرم الخشبي:
أ- تعلم قوانين الانعكاس . ب- تدرج المتعلم من السهل للصعب اثناء التعلم . ج- اكساب المتعلم القدرة على حل المشكلات . د- تعلم الحفاظ على خاصية التوازى .

٨٥- اى مما يأتى يمثل تطبيقا تربويا لتجربة ثبات اليد:
أ- تعلم قوانين الانعكاس . ب- تدرج المتعلم من السهل للصعب اثناء التعلم . ج- اكساب المتعلم القدرة على حل المشكلات . د- تعلم الحفاظ على خاصية التوازى .

٨٦- اى مما يأتى يمثل تطبيقا تربويا لتجربة الهرم الخشبي:
أ- تنمية العضلات الدقيقة لليد . ب- تنمية المبادرة بالنشاط الذاتى . ج- تنمية القدرة على التخيل . د- تنمية القدرة على حل المشكلات .

٨٧- اى مما يأتى يمثل تطبيقا تربويا لتجربة الرسم فى المراة:
أ- تعلم قوانين الانعكاس . ب- تدرج المتعلم من السهل للصعب اثناء التعلم . ج- التعلم فى غياب المعالم البصرية . د- تنمية المبادرة بالنشاط الذاتى .